



GER-DETECT

دليل المستخدم



Long Range System

GOLD HUNTER

SMART



الفهرس

• القسم 1 :

تحذيرات الاستخدام

• القسم 2 :

نظرة عامة

• القسم 3 :

تعريف أزرار و مؤشرات الوحدة الرئيسية

• القسم 4 :

مميزات و خصائص الجهاز

• القسم 5 :

تجميع قطع جهاز Gold Hunter Smart

• القسم 6 :

خطوات تشغيل جهاز Gold Hunter Smart

• القسم 7 :

قطع و اكسسورات الجهاز

• القسم 8 :

المواصفات التقنية



تحذيرات الاستخدام ⚠️

- يرجى التأكد من اتخاذ جميع الاحتياطات ضد أخطاء الاستخدام.
 - لا تستخدم الجهاز أثناء هطول الأمطار.
 - قم بتشغيل الجهاز بعد التأكد من أن جميع توصيل جميع الأجزاء في أماكنها.
 - تأكد من أن بطارية الجهاز مشحونة بالكامل قبل أن البد بعملية البحث.
 - إذا بدأ المؤشر الموجود على جانب الجهاز في الوميض ، فقم بإيقاف تشغيل الجهاز وإعادة شحن البطارية.
 - عندما توشك البطارية على النفاد ، سيتوقف الجهاز عن العمل تلقائيًا.
 - يوصى بقراءة دليل المستخدم قبل البدء باستخدام الجهاز لفهم كل شيء ولتجنب الأخطاء أثناء عملية البحث.
 - انتبه إلى (مصادر الطاقة - شبكات الهاتف - المعادن - الهواتف المحمولة - الأجهزة الإلكترونية) ويرجى الابتعاد عنها قدر الإمكان كي لا تؤثر على عمل الجهاز، ولا تستخدم أي شاحن آخر غير الشاحن الأصلي للجهاز.
 - يشمل هذا الضمان الوحدة الرئيسية للجهاز لمدة سنتين (2) ضد جميع الأعطال الفنية و الإلكترونية ، وأي أضرار ناتجة عن أخطاء في الاستخدام (تعرض الجهاز للسقوط ، فتح الوحدة الرئيسية ، تعرض الجهاز للصدمات وما إلى ذلك).
 - البطارية والشاحن غير خاضعين للضمان.
 - يجب عليك اتباع التعليمات الواردة في دليل المستخدم بدقة لتجنب الأخطاء واستخدام الجهاز بشكل صحيح.
 - في حالة عدم استخدام الجهاز بشكل صحيح ، أو وجود معدل ضوضاء مرتفع ، فلن يتمكن الجهاز في هذه الحالات من تأكيد الهدف وتحديد العمق.
- نتمنى لك كل التوفيق في عمليات الاستكشاف.....



(نظرة عامة)

عميلنا العزيز،

“شكرا لك لاختيارك جهاز ”GOLD HUNTER SMART“

✓ جهاز نظام بعيد المدى مع إضافة المزيد من الأنظمة وتطوير خصائص الجهاز إلى نظام

استشعار التصوير وتقنية التصوير ثنائي الأبعاد.

نظام البحث عن المعادن الثمينة والغير ثمينة كالذهب الأثري- الذهب الخام -عروقي الذهب -النيازك - الفضة -الزيركون- البرونز-الكولتان - الكوبات - الزئبق - النحاس - الحديد.

✓ نظام البحث عن الكهوف والفراغات والمقابر القديمة تحت الأرض .

✓ نظام البحث عن الألماس تحت الأرض.

✓ نظام تحديد العمق وتحليل النتائج.

✓ يصل عمق البحث في جهاز Gold Hunter Smart إلى 50 متراً في باطن الأرض

ومدى أمامياً 3000 متر.

✓ يعمل الجهاز بست لغات مختلفة: الألمانية - الإنكليزية - الفرنسية - الإسبانية -

الايطالية - العربية.

✓ جهاز Gold Hunter Smart من أفضل الصناعات الألمانية حاصل على شهادة

CE الاوروبية طبقاً للمواصفات العالمية بالاضافة الى شهادة ISO 9001 الدولية

طبقاً للمواصفات والمقاييس العالمية.

✓ صمم هذا الجهاز كي يتلائم عمله في جميع البلدان والأقاليم.



- تعريف أزرار و مؤشرات الوحدة الرئيسية -





مميزات وخصائص الجهاز

جهاز Gold Hunter Smart متعدد الخصائص للبحث عن الذهب والكنوز الدفينة والمعادن الثمينة والألماس في باطن الأرض

- سرعة فائقة في التقاط الاهداف و تحديد مواقعها بدقة.
- نظام تحديد عمق الهدف بسهولة ودقة عالية.
- نظام تحديد القارة التي يتم البحث ضمنها.
- شاشة تدعم نظام اللمس, تحتوي على العديد من المزايا والخصائص.
- ميزان حرارة الكتروني ضمن شاشة الجهاز والذي يقوم بقياس حرارة الطقس.
- ساعة رقمية.
- إمكانية كتم وتفعيل صوت الجهاز من جميع شاشات الجهاز.
- السوبر انتين والذي يساعد الجهاز على تغطية مساحات واسعة من البحث.
- طبق بحث راداري لاستقبال وتنقية الاشارة.



تجميع قطع جهاز Gold Hunter Smart

1



ركب مقبض الجهاز

2



قم بتوصيل السوبر أنتين

3



ركب الهوائيات المقوية للاشارة



4



قم بتوصيل الهوائي المستقبل للاشارة



وقم بزيادة طول الهوائي لرفع مدى الحس الأمامي
للجهاز حتى 3000 متر

5



ركب الطبق الراداري المستقبل للاشارة



أفتح شاشة الجهاز القابلة للطي



خطوات تشغيل جهاز Gold Hunter Smart

شغل الجهاز من خلال
الضغط على زر التشغيل
لمدة ثانيتين.



بعد تشغيل الجهاز ستظهر على الشاشة الرئيسية البيانات التالية:
مؤشر مستوى البطارية - الساعة - درجة الحرارة - زر تفعيل وكتم الصوت.



- أيقونة الاعدادات:

وتحتوي على لغات عمل الجهاز وهي:

الألمانية - الإنكليزية - الفرنسية - الإسبانية -
الايطالية - العربية.

- أيقونة اعدادات الجهاز والتي من خلالها
يمكن ضبط:

مستوى الصوت - مستوى الاضاءة - ضبط
الوقت - معلومات الجهاز.

- أيقونة تحديد الموقع واختيار القارة التي
تريد البحث ضمنها:

تم اضافة هذه الميزة الفريدة من نوعها بسبب
اختلاف ترددات المعادن تحت الارض من
قارة الى قارة اخرى.





خيارات البحث:

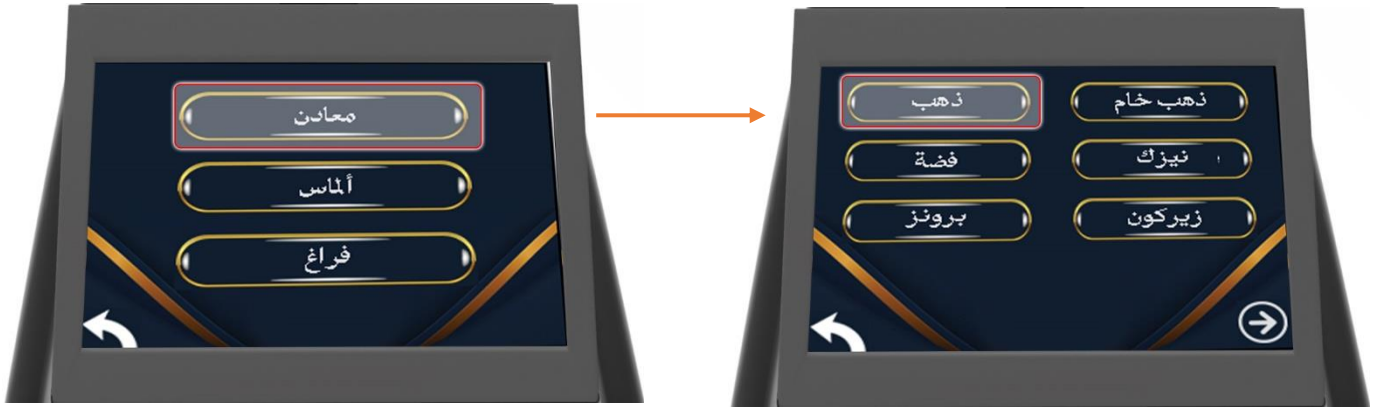
اختيار نوع الهدف المراد البحث عنه تحت الارض.

تحديد المدى الامامي للجهاز.



أيقونة البحث:

عند الضغط على ايقونة البحث يقوم الجهاز بالبدء بالبحث مباشرة وذلك اعتمادا على اعدادات مضبوطة ومحفوظة مسبقا من قبل المنقّب وهي(نوع الهدف - المدى الامامي - القارة).



يمكنك اختيار الهدف الذي تريد البحث عنه. (مثال: ذهب) والذي يظهر أيضاً في شاشة المدى الامامي.



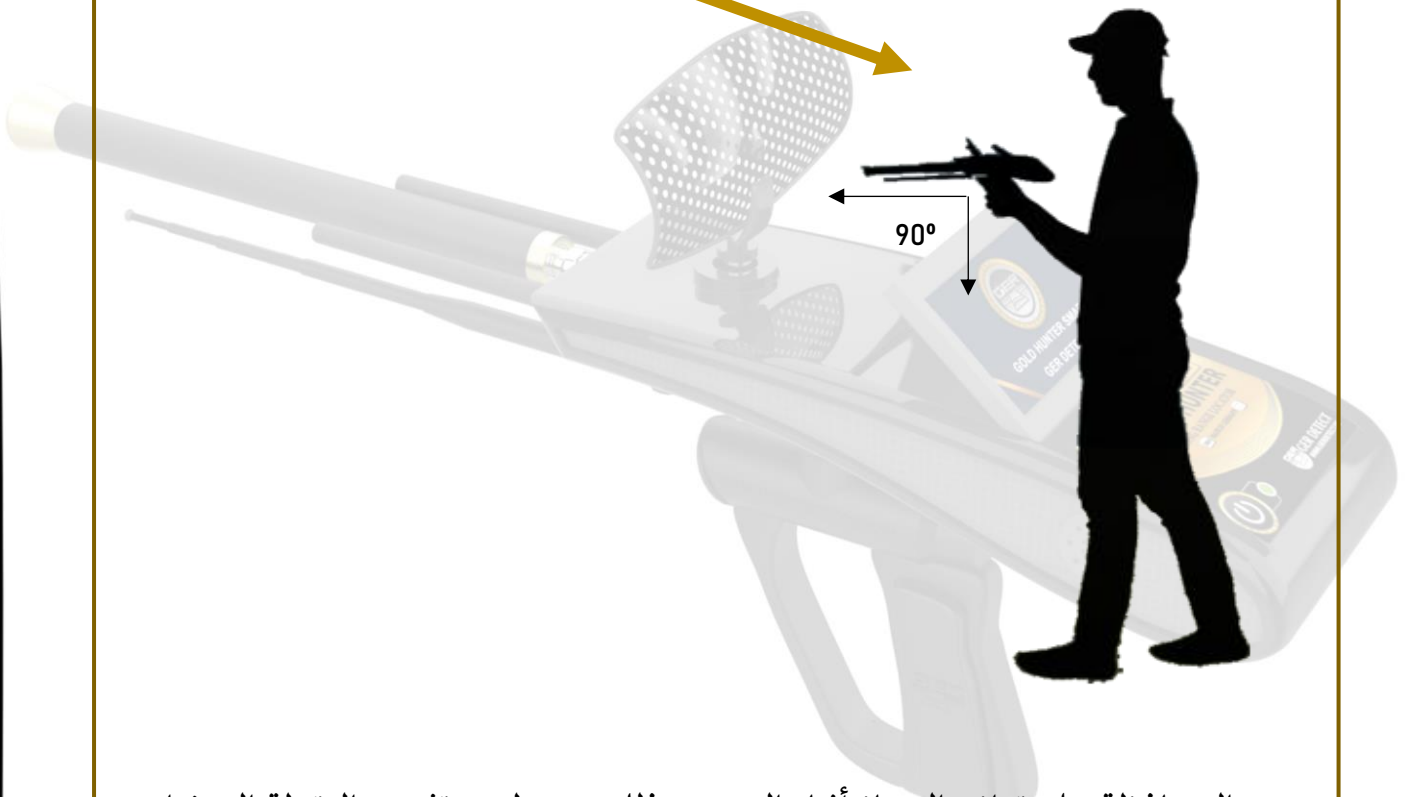
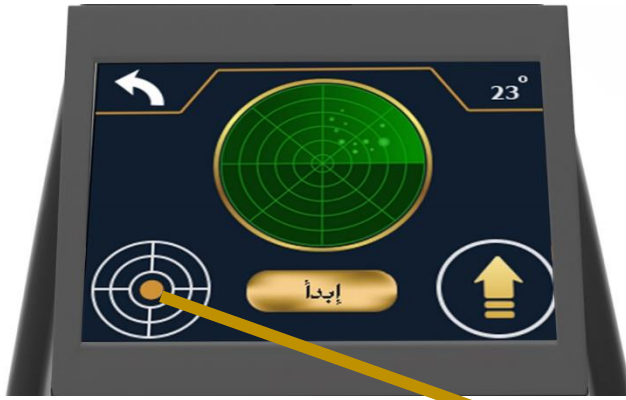
ثم اختر المدى الأمامي المراد الوصول إليه (من 100 متر الى 500 متر - 1000 متر - 1500 متر - 2000 متر - 2500 متر - 3000 متر) (مثلاً 500 متر)



مثال: اذا كان المدى الامامي للهدف المراد البحث عنه متوقع وجوده ضمن مساحة 500 متر مربع يكتفى بتحديد المدى الامامي ضمن 500 متر.
اما اذا كان المدى الامامي للهدف المراد البحث عنه غير معلوم يمكنك تحديد المدى الامامي حتى 3000 متر.



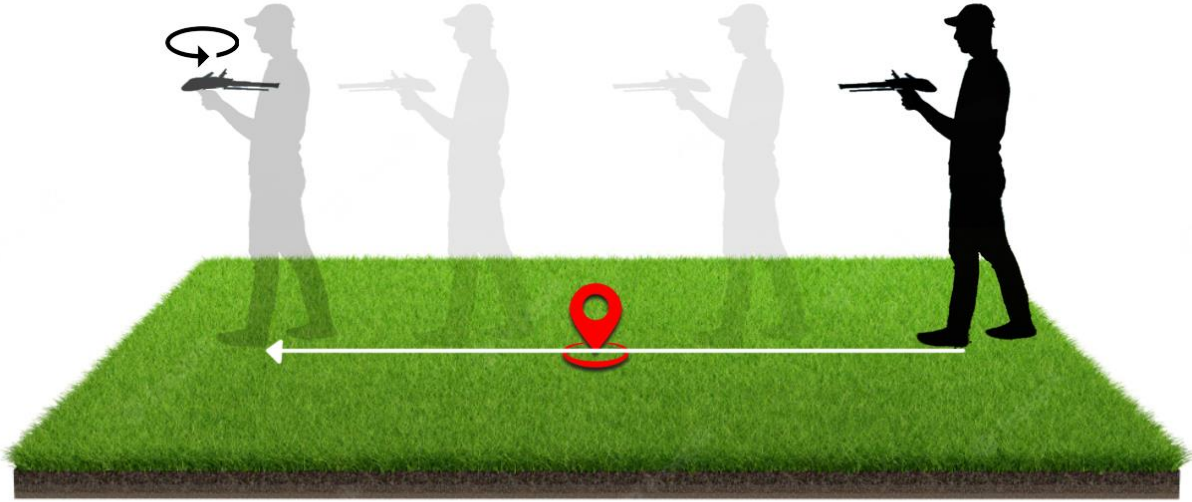
ملاحظة: يجب أن يقف المستكشف متجهاً من الشمال إلى الجنوب.
حيث أن الحقول الأيونية عبارة عن إشعاعات صادرة عن الذهب والمعادن والكنوز الدفينة والفراغات بعد بقائها لمدة طويلة تحت الأرض وتداخلها وتفاعلها مع التربة وطبيعة تكوين الأرض وانتظامها مع الخطوط المغناطيسية شمالاً وجنوباً.



يجب المحافظة على توازن الجهاز أثناء البحث وذلك عن طريق تثبيت النقطة الصفراء في منتصف أيقونة الدائرة.

سيبدأ الجهاز بإرسال واستقبال إشارات ترشدك نحو الهدف مباشرة مع صوت متواتر. عند الحصول على أية إشارة سيقوم الجهاز بالالتفاف نحو الهدف مباشرة مع ظهور مؤشر اتجاه الهدف على الشاشة وتسارع في الصوت.

قم بتأكيد اتجاه الهدف من الجهات الأربعة لضمان الوصول للهدف بشكل أدق.



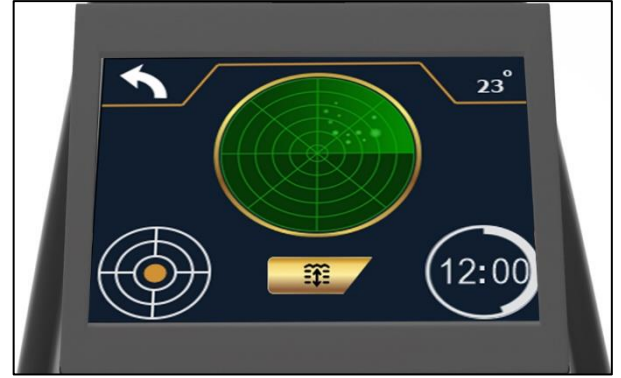
قم بتتبع الإشارة وعندما يقوم الجهاز بالالتفاف للخلف ستكون قد تجاوزت الهدف
فم بحصر موقع البحث وذلك بوضع علامة تكون مركزاً لعمليات تأكيد الهدف
ثم قم بتأكيد مكان تواجد الهدف من الجهات الأربعة (من الجنوب إلى الشمال - من
الشمال إلى الجنوب - من الغرب إلى الشرق - من الشرق إلى الغرب).

من الجنوب إلى الشمال

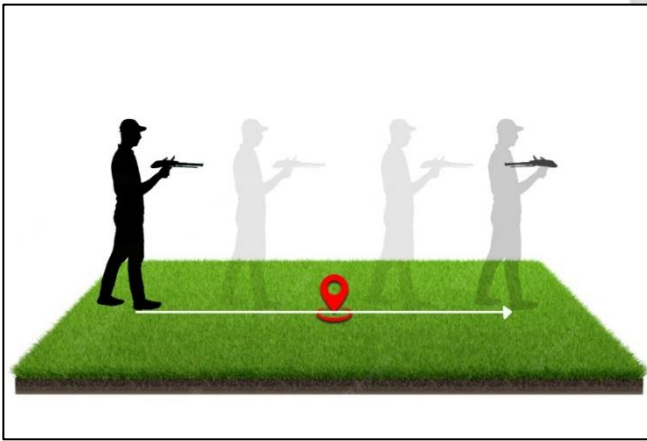
من الشمال إلى الجنوب

من الغرب إلى الشرق

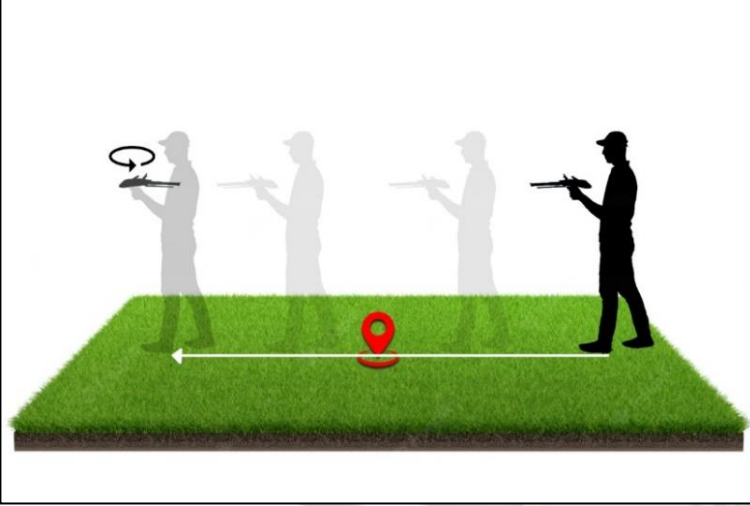
من الشرق إلى الغرب



بعد أن أكدت مكان الهدف, اضغط على زر تحديد العمق ثم قم بالابتعاد عن مركز الهدف مسافة مترين على الأقل.



قم بتوجيه الجهاز نحو الهدف مع الحفاظ على توازن الجهاز, اضغط على زر ابدأ, انتظر حتى سماع صوت تنبيه يصدر من الجهاز, ثم قم بالسير باتجاه الهدف حتى يقوم الجهاز بالدوران نحو الخلف مع ظهور ايقونة تدل على دوران الجهاز نحو الخلف.



قم بالالتفاف بالاتجاه المعاكس, اضغط على زر ابدأ, انتظر حتى سماع صوت تنبيه يصدر من الجهاز, وتحول الايقونة من وضعية الدوران الى الوضعية الامامية, ثم قم بالسير حتى يقوم الجهاز بالدوران نحو الخلف, سيقوم الجهاز بتحليل واظهار النتائج النهائية بشكل تلقائي.



وستظهر على شاشة الجهاز النتائج و الحالات التالية عند تأكيد وجود هدف:

- **الضوضاء:** وهي نسبة التشويش المتواجدة في منطقة البحث والتي تنتج عن القرب من (مصادر الطاقة - شبكات الهوائيات - المعادن - الهواتف المحمولة - الاجهزة الالكترونية).

- **تأكيد الهدف:** وهي نسبة تأكيد تواجد الهدف في منطقة البحث.

- **العمق:** وهو العمق المحتمل تواجد الهدف ضمنه.

مثال: العمق ما بين 60 سم الى 110 سم.

- الضوضاء 5%.

- تأكيد الهدف 99%.

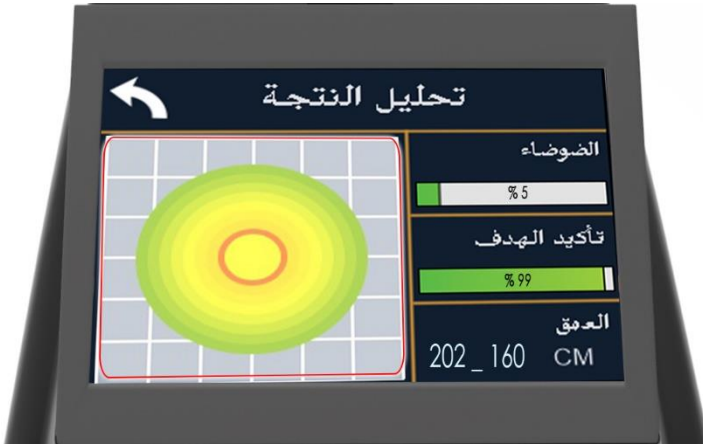
بالاضافة الى شكل ثنائي الابعاد يعبر عن نسبة الفراغ أو المعدن ضمن الهدف المكتشف:

ملاحظة هامة: نسبة تحليل النتائج في Gold Hunter Smart هي كما يلي:

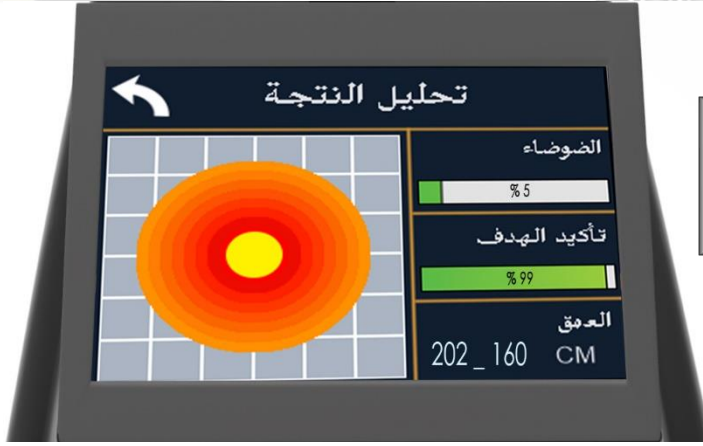
إذا كانت نتيجة الضجيج عالية وكان معدل تأكيد الهدف منخفضًا: الجهاز لا يعطي العمق ، بل بالأحرى إعادة محاولة البحث مرة أخرى.

إذا أعطانا عمق وكانت نسبة الضوضاء أكبر من 30% يفضل محاولة البحث مرة أخرى.

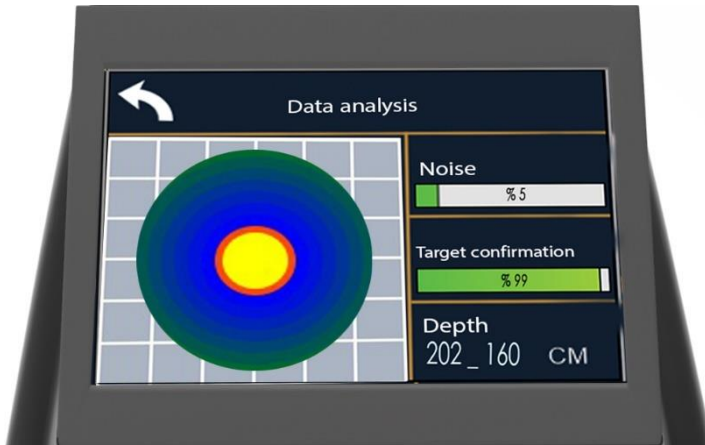
إذا كان معدل تأكيد الهدف أقل من 90% فمن المستحسن محاولة البحث مرة أخرى.



إذا ظهر الشكل باللونين الأخضر و الأصفر: فإن الهدف مدفون في التربة بدون وجوده داخل فراغ أو صندوق معدني.



- إذا ظهر الشكل متدرج باللون الاحمر: فإنه يرجح وجود الهدف داخل صندوق معدني.



- إذا ظهر الشكل متدرج باللون الازرق: فإنه يرجح وجود الهدف ضمن فراغ.



ملاحظة: يجب أن يكون الهدف مدفون لعدة سنوات حتى يبدأ الحقل الايوني بالتشكل مما يعطي امكانية اكبر لالتقاط الهدف من مسافات بعيدة والحصول على اعماق اكبر.

لذلك فإنه من غير الممكن تجربة الجهاز على المعادن التي تكون على سطح الارض أو المدفونة حديثاً لأن هذه المعادن تفتقد الى شروط المعادن التي تم دفنها لعدة سنوات في باطن الارض اي انها خالية من الحقول الايونية والتي يقوم الجهاز باكتشافها , لان الحقول الأيونية عبارة عن إشعاع صادرة عن الذهب والكنوز الدفينة والمعادن بعد بقائها لمدة طويلة تحت الأرض وتداخلها وتفاعلها مع التربة وطبيعة تكوين الأرض وانتظامها مع الخطوط المغناطيسية شمالاً وجنوباً وهذا ما يفتقر اليه الذهب والكنوز والمعادن الاخرى عندما تكون على سطح الارض أو تكون مدفونة حديثاً.



قطع و اكسسوارات الجهاز

	حقيبة حمل ووقاية الجهاز مصنوعة من البلاستيك المقاوم للصدمات
	الوحدة الرئيسية
	مقبض الجهاز
	شاحن كهربائي
	شاحن للسيارة
	سوبر أنتين
	هوائيات مقوية للاشارة
	هوائي مستقبل للاشارة
	طبق مستقبل ومنقي للاشارة



المواصفات التقنية

المواصفات التقنية لجهاز Gold Hunter Smart	
Dynamic speaker frequency range: 350~5500 hz sound output: 84 ± 3dB	مخرج الصوت
شاشة العرض (LCD) 320 x 240 بكسل ملونة بالكامل تدعم اللمس	شاشة العرض (LCD)
الطول	الجهاز: 220 مم
طول الجهاز مع الهوائي (مغلق)	425 مم
طول الجهاز مع الهوائي (مفتوح)	695 مم
التردد	3.2 _ 16 KHz
سرعة معالجة البيانات	180 MHz
نطاق درجة حرارة التشغيل	0 C° to 70 C°
نطاق رطوبة التشغيل	up to 95 % non-condensing
نطاق درجة حرارة التخزين	- 20C° to 70C°
نطاق رطوبة التخزين	up to 98 % Relative Humidity
زمن التشغيل (بطارية 10 وات)	10 ساعات
تقييم مقاومة الجهاز للماء	غير مقاوم للماء- مقاوم للعوامل الجوية
المواصفات التقنية لبطارية الليثيوم	
نوع البطارية	بطارية الليثيوم أيون قابلة لإعادة الشحن- بطارية داخلية
جهد الخرج	Li-ion 3.6 VDC
السعة	Li-ion 18 Wh
زمن التشغيل	10 ساعات
درجة حرارة التشغيل	0 C° to 50 C°
درجة حرارة التخزين	- 5C° to 70C°
المواصفات التقنية لشاحن البطارية	
درجة حرارة التشغيل	0 C° to 50 C°
درجة حرارة التخزين	- 30 C° to 80 C°
جهد الدخل	90 → 250 VAC 50→60 Hz
جهد الخرج USB	5 VDC / 2100 mA
مواصفات تقنية أخرى	
الوزن الإجمالي	2720 g
وزن الجهاز	325 g
وزن البطارية	40 g
وزن الحقيبة (فارغة)	2160 g
أبعاد الحقيبة	42.5 cm x 17.5 cm x 28 cm