

# Histoire de Paris : de ses Débuts à aujourd'hui



## 1. Introduction

### A. Présentation du cours et de son objectif

Bienvenue à tous dans ce cours sur l'histoire de Paris ! Nous allons nous plonger dans le passé fascinant de la Ville lumière, découvrir ses débuts modestes, son développement au fil des siècles, et son influence considérable sur l'histoire de France et du monde.

L'objectif de ce cours est de vous offrir un aperçu complet de l'évolution de Paris à travers le temps, en mettant l'accent sur les personnages clés qui ont joué un rôle essentiel dans la construction de cette ville emblématique. Nous étudierons les époques marquantes, les événements significatifs et les mouvements culturels qui ont façonné Paris et lui ont donné cette identité unique.

### B. Brève introduction sur l'importance de Paris dans l'histoire de France et du monde

Paris, capitale de la France est bien plus qu'une simple ville. C'est un symbole de la liberté, d'art, de culture et de savoir qui a influencé le monde entier. Depuis ses origines modestes en tant que Lutèce sous le règne de Jules César, Paris est devenue le cœur battant de la nation française, témoin et acteur clés de l'histoire.

Au cours des siècles, Paris a été le théâtre de bouleversements politiques, de révolutions, de guerres, mais aussi de grandes avancées dans les domaines de l'art, de la science et de la philosophie. Elle a accueilli des rois, des empereurs, des révolutionnaires, des artistes, des écrivains et des penseurs, tous contribuant à son riche héritage.

La ville est également le centre culturel du pays, attirant des millions de visiteurs chaque année qui viennent admirer ses monuments emblématiques tels que la Tour Eiffel, le Louvre, Notre-Dame de Paris, et d'autres joyaux architecturaux.

Mais au-delà de son influence nationale, Paris a joué un rôle crucial sur la scène internationale. Des accords historiques y ont été signés, des mouvements artistiques majeurs y sont nés, et elle a été le lieu de rassemblement de grandes personnalités du monde entier.

Aujourd'hui Paris continue de prospérer en tant que métropole moderne, mêlant son riche patrimoine historique à une vie contemporaine animée. Cependant cette évolution n'a pas été sans défis, et nous aborderons également les enjeux actuels auxquels la ville est confrontée.

En somme, Paris est bien plus qu'un simple lieu géographique, c'est une entité vivante, témoin de l'histoire, des émotions et des aspirations de nombreuses générations. A travers ce cours nous plongerons dans les profondeurs de son passé pour mieux comprendre son présent et éclairer son avenir. Préparez vous à embarquer dans un voyage passionnant à travers le temps et l'espace pour découvrir l'histoire captivante de Paris.



[Connais tu bien ta géographie parisienne](#)

[Replacer les lieux de Paris](#)

## 2. Paris à l'antiquité

### A. Fondation de Lutèce par Jules César et la conquête romaine

Pour comprendre l'histoire de Paris, nous devons remonter aux origines de la ville, à l'époque de **l'Antiquité**. Vers le **milieu du 1er siècle avant JC**, le **chef militaire et homme politique romain, Jules César**, menait ses campagnes de conquête en Gaule. **En 52 avant JC, ses légions ont envahi et conquis la région habitée par les Gaulois**, qui comprenait l'actuelle Paris.

Jules César a fondé une colonie romaine sur l'île de la Seine qu'il nomma « **Lutetia** » en l'honneur du peuple gaulois des « **Parisii** » qui occupait la région. **Lutèce devint aussi une importante base militaire et un centre administratif romain dans la région.**



## B. Lutèce sous l'Empire Romain et son rôle dans le commerce et l'administration

Sous l'Empire Romain, Lutèce connaît une période de prospérité. La ville se développa en un important centre économique **grâce à sa position stratégique le long de la Seine**. Elle était un **nœud commercial crucial**, reliant les régions de la Gaule et d'autres parties de l'Empire Romain .

En plus de son rôle dans le commerce, Lutèce fut le siège de l'administration romaine en Gaule. Elle abritait des bâtiments gouvernementaux, des thermes, des temples et des amphithéâtres. La cité devint également un centre intellectuel et culturel attirant des artistes et des penseurs.

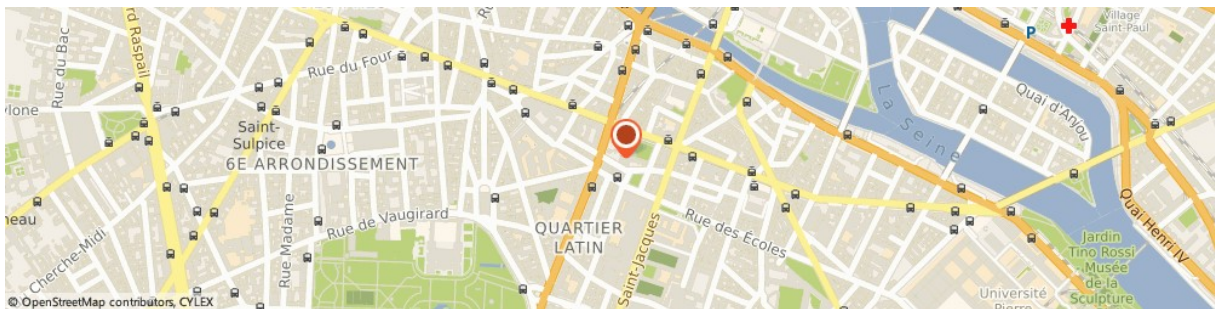
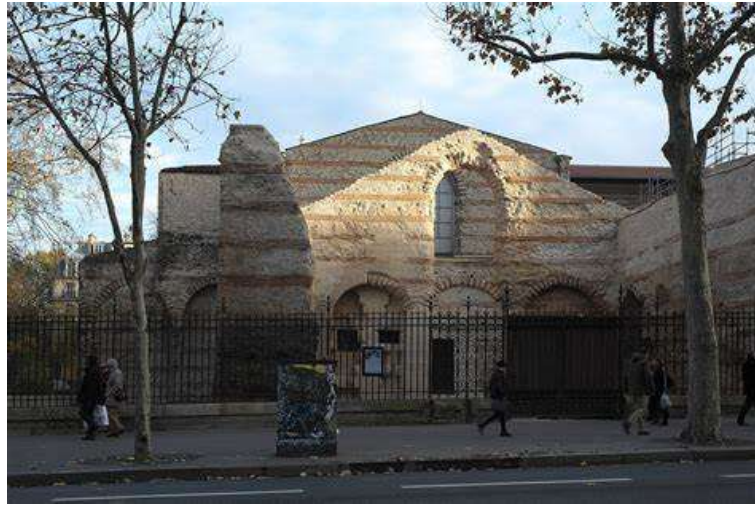
## C. Les premiers vestiges et monuments romains encore présents à Paris

De nos jours, malgré les siècles qui ont passé, quelques vestiges romains sont encore visible à Paris. Parmi les sites les plus remarquables, nous trouvons les **Arènes de Lutèce, un amphithéâtre construit au 1er siècle, où se déroulaient des spectacles publics et des combats de gladiateurs.**





Un autre monument bien connu est le **Thermes de Cluny, construit au I<sup>er</sup> siècle**, qui était un **complexe de bains publics romains**. Il abrite désormais le musée national du Moyen Age, présentant une riche collection d'art médiéval.



En explorant ces vestiges, nous pouvons nous imprégner de l'héritage romain de la ville et comprendre l'importance de cette période fondatrice dans la formation de Paris.

Au fur et à mesure que notre voyage au travers du temps se poursuit, nous découvrirons comment Paris a évolué au fil des siècles, du déclin de l'Empire Romain à l'émergence du Moyen Age et, comment elle a prospéré en tant que centre culturel et politique de l'Europe occidentale.

### 3. Paris au Moyen-Age

#### A. La période mérovingienne et le choix de Paris comme capitale des Francs par Clovis I<sup>er</sup>

Au début du Moyen Age, la ville de Paris entra dans une nouvelle phase de son histoire avec l'avènement **des Mérovingiens**. **Vers la fin du V<sup>ème</sup> siècle, le roi franc Clovis I<sup>er</sup>, chef de la tribu des Francs saliens, choisit Paris** comme l'un de ses principales résidences et en fit **la capitale de son royaume**. Cette décision stratégique marqua un tournant décisif pour Paris qui devint rapidement un centre politique et administratif important au sein du royaume franc.



## B. L'époque carolingienne et le développement du pouvoir royal

**Au VIIIème siècle**, la dynastie mérovingienne fut remplacée par **les Carolingiens, avec Charlemagne** à leur tête. Paris continua de prospérer sous le règne des Carolingiens et devint un centre culturel en pleine expansion. **Charlemagne, soucieux du développement intellectuel, favorisa l'éducation et les arts à Paris.**

La ville accueillit également des conciles importants, affirmant ainsi son statut de centre religieux au sein de l'Empire carolingien. Tout au long de cette période, Paris renforça son rôle de ville royale, attirant des marchands, des artisans et des intellectuels, contribuant ainsi à son essor économique et culturel.

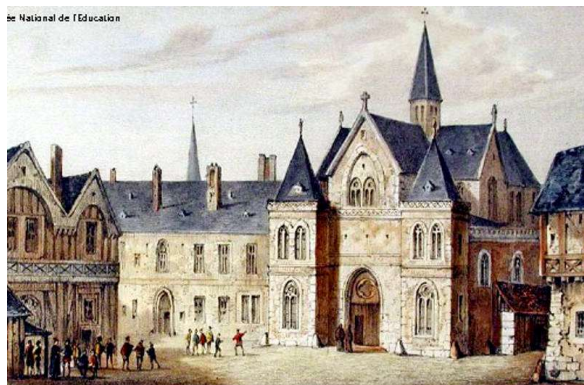


## C. L'importance de Paris comme centre religieux et intellectuel avec l'établissement de la Sorbonne.

**Au XIIème siècle, Paris devint le cœur de l'enseignement et du savoir en Europe avec la fondation de l'université de Paris, dont la célèbre Sorbonne.** La Sorbonne, créée en 1257, était à l'origine un collège destiné à former des étudiants en théologie. Elle s'est développée au fil des siècles pour devenir l'une des institutions universitaires les plus prestigieuses du monde médiéval, attirant des étudiants et des professeurs de toute l'Europe.

L'établissement de la Sorbonne renforça la réputation de Paris en tant que centre intellectuel et spirituel, contribuant ainsi à son rayonnement à travers le continent. La ville était alors le foyer d'éminents philosophes, théologiens et érudits, tels que Thomas d'Aquin qui marquèrent l'histoire de la pensée occidentale.

**La Sorbonne au XVème siècle**



**La Sorbonne aujourd'hui**





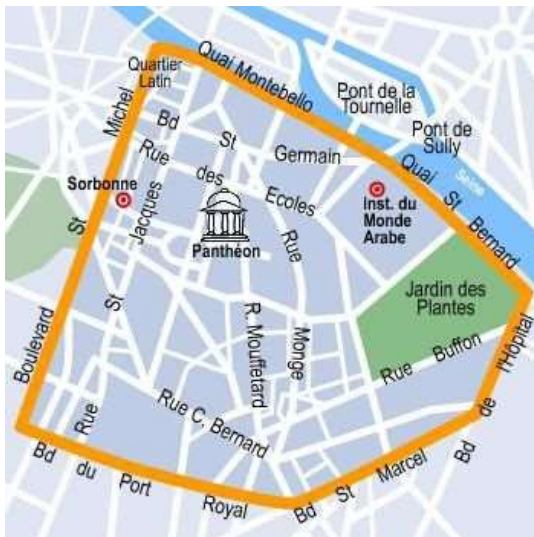
D. Les premières fortifications et l'émergence des quartiers historiques

Au cours du Moyen Age, Paris se transforma physiquement avec la construction des premières fortifications pour se protéger des invasions et des conflits. Des remparts furent érigés pour entourer la ville, et des portes fortifiées furent édifiées aux points d'accès importants. **Certaines de ces portes comme la Porte Saint-Denis et la Porte Saint Martin, subsistent encore de nos jours, témoignant du passé médiéval de la ville.**



Porte Saint Martin

C'est également à cette époque que **les quartiers historiques de Paris commencèrent à se former. Le Marais, le Quartier Latin, le Quartier du Louvre** et bien d'autres quartiers emblématiques prirent leur essor, chacun ayant ses caractéristiques uniques et son rôle dans la vie de la cité.



Au terme de cette période consacrée au Moyen-Age, Paris avait solidement établi sa place en tant que capitale influente, politique, intellectuelle et culturelle. Mais l'histoire de cette métropole fascinante ne s'arrête pas là.

## 4. Renaissance et monarchie absolue

### A. Le rôle de Paris sous François Ier dans la Renaissance Française

Au début de la Renaissance, Paris joua un rôle central dans l'épanouissement des arts, de la culture et de la pensée intellectuelle en France. **Sous le règne de François Ier, qui monta sur le trône en 1515, la Renaissance française atteignit son apogée. Le roi François Ier était le mécène passionné des arts, et il fit de Paris un foyer d'innovation artistique et intellectuelle.**



François Ier invita de nombreux artistes et érudits italiens à la cour de France, apportant avec eux les influences de la Renaissance italienne. **Des artistes tels que Léonard de Vinci et Benvenuto Cellini furent accueillis à Paris et contribuèrent à la transformation de la ville en un centre culturel de renommée européenne.**

### B. La construction du Palais du Luxembourg et les Jardins du Luxembourg par Marie de Médicis

Au début du XVII<sup>ème</sup> siècle, Paris fut le théâtre d'un projet ambitieux initié par la **reine Marie de Médicis, veuve d'Henri IV. En souvenir de son défunt mari, elle fit construire le Palais du Luxembourg**, un somptueux édifice de style baroque italien. Ce palais majestueux devint sa résidence principale et témoigna de l'influence des Médicis à Paris.





**Les jardins du Luxembourg, situés autour du palais, furent conçus pour rappeler les célèbres jardins de Florence**, leur offrant ainsi une touche d'italianité. Aujourd'hui, les jardins du Luxembourg sont l'un des espaces verts les plus emblématiques de Paris appréciés des Parisiens et des visiteurs.



### C. L'influence de Louis XIV sur Paris avec la construction du Palais de Versailles et l'embellissement de la ville

Sous le règne de **Louis XIV, dit « le roi Soleil »**, Paris atteignit de nouveaux des sommets de grandeur et de sophistication. Bien que Louis XIV ait choisi **Versailles comme siège principal du pouvoir royal**, son influence se ressentit également dans la capitale.



Le Palais de Versailles, somptueux château construit à la gloire du roi, devint un **symbole éclatant de la puissance de la monarchie absolue**. Les grandes avenues, les places royales, et les monuments prestigieux furent conçus pour exalter la grandeur du roi et la magnificence de la capitale.

### D. Les grands intellectuels et artistes de l'époque à Paris, dont Voltaire et Montesquieu

Au XVIIIème siècle, Paris était le foyer d'un bouillonnement intellectuel et culturel sans précédent. Des écrivains et philosophes éminents de l'époque des lumières tels que **Voltaire, Montesquieu, Diderot et Rousseau**, se rassemblait dans les salons parisiens pour débattre et partager leurs idées révolutionnaires.



Les lumières ont eu un impact considérable sur la société française et européenne, contribuant à la propagation des idées d'égalité, de liberté et de fraternité qui façonneront plus tard la Révolution Française. Paris était au cœur de cette effervescence intellectuelle, et les idées nées dans ses ruelles pavées résonnèrent dans toute la France et au-delà.

## 5. Révolution et Napoléon

### A. Paris pendant la révolution française et le renversement de la monarchie

**La révolution française qui éclata en 1789**, marqua une période tumultueuse et transformative de l'histoire de Paris. La ville devint rapidement le centre névralgique des événements révolutionnaires et ses rues furent le théâtre de manifestations, de soulèvements populaires et de moments clés de cette période de changement radical.

**Le 14 juillet 1789, la prise de la Bastille, symbole du pouvoir royal et de l'oppression**, par la population parisienne déclencha une vague de révolte dans toute la France. Paris joua un rôle majeur dans la chute de la monarchie et l'établissement de la **première République en 1792**.

La convention nationale, le gouvernement révolutionnaire, siégea à Paris, prenant des décisions cruciales qui modelèrent l'avenir de la nation. Des événements, emblématiques tels que le procès de **Louis XVI et Marie Antoinette** eurent lieu à Paris, marquant la fin d'une époque et le début d'une nouvelle ère.

### B. Napoléon Bonaparte et ses réformes à Paris, y compris la construction de l'Arc de Triomphe

Au tournant du **XIXème siècle**, **Napoléon Bonaparte** émergea en tant que figure politique majeure en France. Devenu **Premier Consul en 1799, puis Empereur en 1804**, **Napoléon** s'efforça de renforcer le pouvoir centralisé et de restaurer l'ordre dans la société française. Paris fut le siège de son pouvoir et Napoléon la modela selon sa vision grandiose.

Le règne de Napoléon marqua une période de stabilité et de modernisation pour Paris. Des réformes urbaines furent entreprises pour embellir la ville et mettre en valeur son prestige. L'Arc de Triomphe, un monument emblématique construit pour commémorer les victoires militaires de Napoléon fut érigé sur l'avenue des Champs-Élysées, devenant un symbole de la grandeur impériale.



## C. L'urbanisme de Paris sous Napoléon et l'influence sur la ville moderne

Sous Napoléon, d'importantes réformes urbanistiques furent entreprises pour moderniser Paris et renforcer son statut de capitale européenne. **Les ruelles étroites et sinueuses furent remplacées par de larges avenues rectilignes, facilitant la circulation et l'accès aux différents quartiers.**

**Le système d'égouts fut amélioré, améliorant ainsi l'hygiène de la ville** et réduisant les épidémies qui sévissaient autrefois. Les projets de construction et de rénovation, **tels que la Place de la Concorde et l'agrandissement du Louvre, contribuèrent à façonner le visage moderne de Paris.**

L'héritage de l'urbanisme napoléonien est encore visible de nos jours, car bon nombre des grandes avenues, places et monuments célèbres qui définissent Paris aujourd'hui sont le résultat de ces réformes audacieuses.

Au terme de cette période historique majeure, Paris avait connu des bouleversements politiques, sociaux et urbains majeurs. La Révolution et le règne de Napoléon ont profondément marqué la ville, posant les bases de sa transformation en une métropole moderne et influente.

## 6. Paris au XIXème siècle

### A. La transformation de Paris par Georges-Eugène Haussmann et l'essor des grands boulevards

**Au XIXème siècle, Paris fit l'objet d'une métamorphose spectaculaire sous la direction de Georges-Eugène Haussmann, préfet de la Seine sous Napoléon III.** Haussmann entreprit une vaste opération de rénovation urbaine visant à moderniser la ville et à améliorer sa fonctionnalité. De larges avenues furent tracées, les ruelles médiévales furent remplacées par des boulevards spacieux et des parcs furent aménagés, transformant radicalement l'urbanisme de Paris.

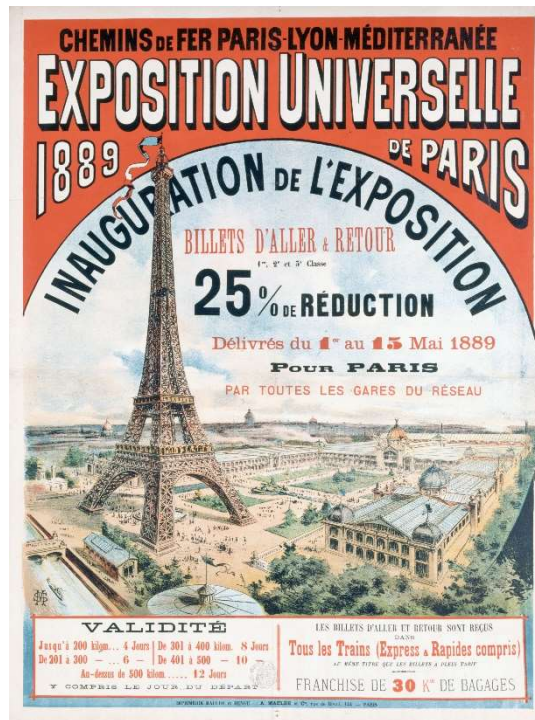
**Cette restructuration permit de faciliter la circulation, d'améliorer l'hygiène** publique et de prévenir les émeutes. Les immeubles Haussmanniens caractérisés par leur architecture élégante et uniforme, devinrent l'emblème du Paris moderne. Ces transformations ont considérablement contribué à l'identité de la ville et ont laissé un héritage urbain durable qui perdure encore aujourd'hui.

### B. Les expositions universelles et l'impact sur l'architecture et l'urbanisme de la ville

Au XIXème siècle, Paris accueillit plusieurs expositions universelles qui eurent un impact majeur sur l'architecture et l'urbanisme de la ville. Ces événements d'envergure internationale attirèrent des millions de visiteurs et offrirent l'occasion de présenter les progrès technologiques, artistiques et industriels de l'époque.

L'exposition universelle de 1889 fut particulièrement remarquable car elle donna naissance à la célèbre Tour Eiffel, conçue par l'ingénieur Gustave Eiffel. Initialement critiquée, la Tour Eiffel est devenue l'un des monuments les plus célèbres au monde et un symbole indissociable de Paris.





### C. L'émergence de Montmartre comme quartier artistique et intellectuel

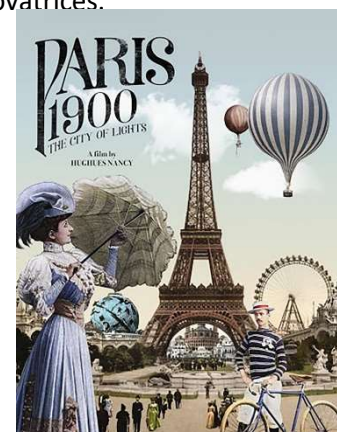
**Au XIX<sup>ème</sup> siècle, Montmartre**, une colline située au nord de Paris, émergea comme un quartier bohème, attirant les artistes, les écrivains et les intellectuels. La vie culturelle y était foisonnante, et des personnalités telles que **Pablo Picasso, Vincent Van Gogh, Henri de Toulouse-Lautrec** et bien d'autres fréquentaient ses ruelles pavées et ses cafés.

Montmartre devint le berceau du mouvement artistique impressionniste, qui révolutionna l'art pictural. Ce quartier animé a joué un rôle clé dans le développement du modernisme artistique et a laissé un héritage durable dans l'histoire de l'art et de la culture parisienne.

## 7. Paris au XX<sup>ème</sup> siècle

### A. La Belle Epoque et les années folles : le rayonnement culturel de Paris

Le début du XX<sup>ème</sup> siècle fut marqué par la **Belle Epoque, une période de prospérité et d'effervescence culturelle à Paris**. La ville devint un centre mondial des arts, de la littérature, de la musique et de la mode. Les cafés littéraires et les cabarets étaient des lieux de rencontre pour les artistes et les intellectuels, favorisant les échanges créatifs et les idées novatrices.



**Les années folles des années 1920 furent également une période de bouillonnement culturel, marquée par l'expression artistique et la libération des mœurs. Des personnalités telles qu'Ernest Hemingway, F.Scott Fitzgerald et Gertrude Stein fréquentaient les cercles artistiques parisiens, contribuant à la renommée internationale de la ville en tant que capitale intellectuelle.**



## B. Les deux guerres mondiales et l'occupation allemande de Paris

Le XXème siècle fut également marqué par des périodes sombres de l'histoire de Paris, notamment les deux guerres mondiales. Pendant la 1ere guerre mondiale, Paris fut proche du front et subit des bombardements entraînant des destructions matérielles et des pertes humaines importantes.

La 2<sup>nd</sup>e Guerre mondiale fut encore plus dévastatrice, avec l'occupation allemande de Paris de 1940 à 1944. La ville fut témoin de la résistance de ses habitants et de moments tragiques, comme la rafle du Vélodrome d'Hiver en 1942.





### C. La renaissance artistique après la seconde Guerre mondiale avec des artistes comme Picasso

Après la 2<sup>nd</sup>e guerre mondiale, Paris connut une renaissance artistique. **Des artistes comme Pablo Picasso, Joan Miro, Salvador Dali et d'autres furent attirés par la vitalité culturelle de la ville.** L'émergence de l'art abstrait, du surréalisme et de l'expressionnisme abstrait renforça la position de Paris en tant que capitale mondiale de l'art.



Notre Dame de Paris : Pablo Picasso

## 8. Paris contemporaine

### A. La transformation de Paris en une métropole mondiale moderne

Au cours du XXI<sup>ème</sup> siècle, Paris a poursuivi sa transformation en une métropole mondiale moderne, tout en préservant son riche héritage historique. La ville s'est engagée dans d'ambitieux projets d'urbanisme et de développement pour répondre aux besoins de sa population croissante et pour renforcer son attractivité internationale.

L'amélioration des infrastructures de transport, telle que l'expansion du réseau de métro et le développement du tramway, a facilité la mobilité des Parisiens et des visiteurs. La modernisation des quartiers comme la rénovation de la Seine et des berges, a créé des espaces publics plus conviviaux et a favorisé un meilleur cadre de vie pour les citoyens.

## B. Les personnalités contemporaines qui ont marqué la vie politique, culturelle et sociale de Paris

Au XXI<sup>ème</sup> siècle, Paris a été marqué par la présence de personnalités emblématiques qui ont influencé la vie politique, culturelle et sociale de la ville. **Des maires charismatiques, tels que Bertrand Delanoë et Anne Hidalgo** ont œuvré pour faire de Paris une ville plus verte, durable et inclusive. Leur vision urbaine a mis l'accent sur la lutte contre la pollution, la promotion des modes de transports durables et le renforcement de la mixité sociale.

Sur la plan culturel, Paris reste un foyer pour les artistes, les écrivains, les musiciens et les cinéastes du monde entier. Les festivals, les expositions et les événements culturels animent la vie parisienne et attirent un public international.

## C. Les défis en enjeux actuels de Paris, y compris la préservation du patrimoine et le développement durable

Malgré ses succès et sa renommée mondiale, Paris est confronté à plusieurs défis et enjeux actuels. La préservation du patrimoine historique est un enjeu majeur, car la ville doit concilier le développement urbain avec la conservation de son architecture et de ses monuments.

Le développement durable est également au cœur des préoccupations. Paris s'efforce de devenir une ville plus écologique en réduisant son empreinte carbone, en encourageant les énergies renouvelables, et en améliorant la qualité de l'air et des espaces verts. Des initiatives telles que la création de zones piétonnes, l'expansion des pistes cyclables et la promotion des bâtiments à haute performance énergétique sont mises en œuvre pour répondre aux défis du changement climatique.

En outre l'immigration, la diversité culturelle et la cohésion sociale sont des questions essentielles pour Paris, tout comme pour d'autres grandes villes mondiales. La ville s'efforce de garantir l'inclusion et l'égalité des chances pour tous ces habitants, quelles que soient leur origine et leur identité.

## 9. Conclusion

L'histoire de Paris est un véritable voyage à travers le temps qui reflète l'évolution de la France et de l'humanité. De ses modestes origines gallo-romaines à sa métamorphose en métropole mondiale, Paris a connu des périodes de gloire, de tumulte, de renouveau et de transformation.

Les personnages importants qui ont marqué l'histoire de Paris, tels que Clovis I<sup>er</sup>, Georges-Eugène Haussmann, Pablo Picasso et bien d'autres ont laissé une empreinte indélébile sur la ville et ont contribué à façonner son identité unique.

Aujourd'hui, Paris continue de rayonner en tant que centre culturel, politique et économique majeur. La ville est un symbole de la liberté, de l'égalité et de la fraternité et elle continue d'inspirer des millions de personnes à travers le monde. Elle sera même le centre de toutes les attentions à la fin de l'année 2023 avec la coupe du monde de Rugby et en 2024 avec les jeux olympiques d'été.