



EEG-Messungen in einer Apotheke in Fürth, am  
20.01.2020 Entstörung mittels  
Gabriel-Kristallglas-Diamant 100 mm  
im Backoffice

## EEG-Testmessungen

Apple iPhone 8 / IMEI-Serien Nr.: 358712090517531

Apple iPhone 10 / IMEI-Serien Nr.: 359412081404919

Samsung Galaxy S10 5G / IMEI-Serien Nr.: 356151100295311

## Gabriel-Technologie

Gabriel-Kristallglas-Diamanten

100 mm

120 mm

150 mm

200 mm

## Forschungsmethodik

Die elektrische Gehirnaktivität wurde in der vorliegenden Testmessung an Probanden über das Elektroenzephalogramm (EEG) erfasst. Die Aufzeichnung der EEG-Aktivität erfolgte über ein high-density EEG-System von 128 Elektroden, die nach dem internationalen 10-20 System an der Kopfoberfläche angebracht wurden. Die Messungen wurden im Sitzen über jeweils 10 Minuten mit Mobilfunkexposition mittels des iPhone 8, iPhone 10 und Samsung S10 5G mit Gabriel-Kristallglas-Diamanten, sowie einer Kontrollbedingung ohne Mobilfunkexposition durchgeführt. Die elektromagnetische Hochfrequenz wurde während der EEG-Messungen kontinuierlich erfasst.

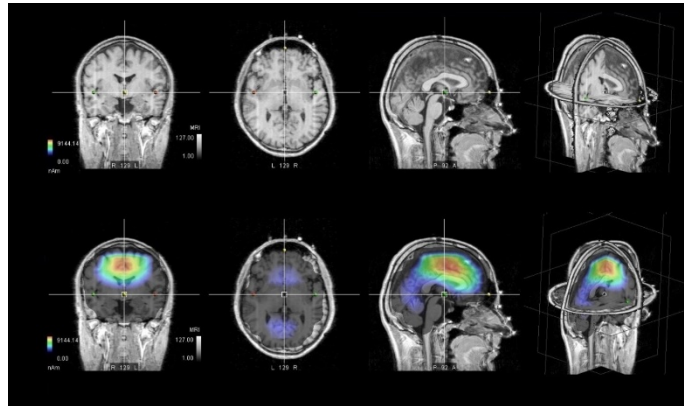
Die EEG-Daten wurden von EMF-, Augenbewegungs- und muskulären Artefakten bereinigt und im Anschluss einer Fast-Fourier-Analyse unterzogen. Die Leistungsdichtespektren der Frequenzbänder Theta (4-7.5 Hz), Alpha (8-13 Hz), Beta (14-30 Hz) und Gamma (31-70 Hz) wurden ermittelt. In einem weiteren Schritt wurde eine 3D-Analyse der Gehirnaktivität vorgenommen, mit deren Hilfe eine genaue Lokalisation der Aktivierungsquellen im Gehirn vorgenommen werden kann. So können Aussagen über die neurophysiologischen Prozesse getroffen werden, die durch die Anwendung der getesteten Gabriel-Kristallglas-Diamanten, auftreten.

## Ergebnisse

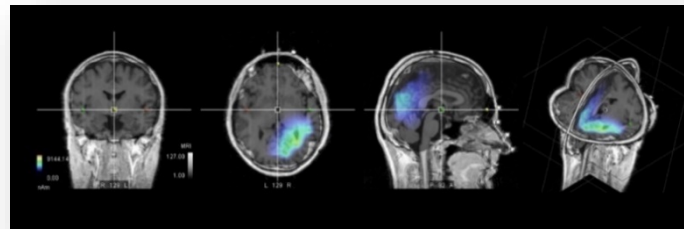
Die Ergebnisse der EEG-Testmessungen sind in den folgenden Abbildungen für jede Versuchsperson dargestellt. Im Vortest ohne Mobilfunkexposition ist keine Stressaktivierung des Gehirns (Beta-3 und Gamma-Band) festzustellen. Bei Mobilfunkexposition durch die Mobiltelefone kommt es zu einer groß-flächigen Aktivierung des Gehirns (Neocortex und auch tiefere Schichten) im Beta- und Gamma-Band durch die Mobilfunkexposition. Es bilden sich so genannte hot spots. Diese Aktivierung ist ein Indikator für eine starke Aktivierung des Gehirns durch die EMF-Exposition. Ferner sind teilweise starke unnatürliche Asymmetrien in der Gehirnaktivierung beobachtbar. Bei Anwendung der Gabriel-Kristallglas-Diamanten in der Nähe der Probanden kommt es zu einer deutlichen Reduktion der Stressreaktion des Gehirns mit einem deutlichen Rückgang der Beta- und Gamma-Aktivität.

**Mobilfunkstudie mit einem Smartphone iPhone 8 / Proband VP 7, VP 8, VP 9, VP 10 und VP 11, zur Entstörung wurden Gabriel-Kristallglas-Diamanten verwendet**

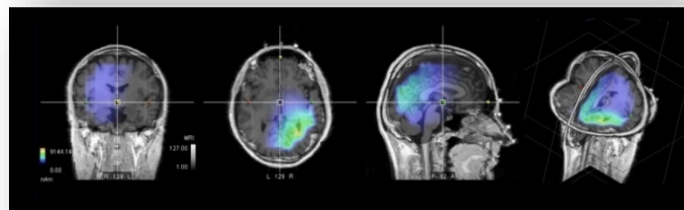
Kontrollmessung ohne Funk und Verbraucher



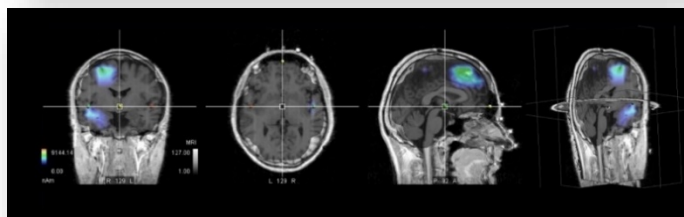
EEG-Messung iPhone 8 mit einem Telefonat (Rauschen) und alle Verbraucher aktiviert



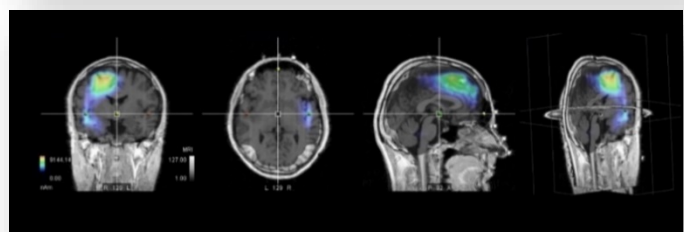
EEG-Messung Gabriel-Kristallglas-Diamanten 150 mm mit einem Telefonat (Rauschen) der Proband hatte diesen Kristallglas-Diamant ca. 30 cm entfernt stehen



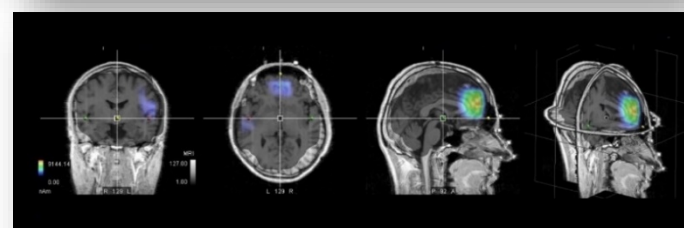
EEG-Messung Gabriel-Kristallglas-Diamanten 100 mm mit einem Telefonat (Rauschen) der Proband hatte diesen Kristallglas-Diamant ca. 30 cm entfernt stehen



EEG-Messung Gabriel-Kristallglas-Diamanten 150 mm mit einem Telefonat (Rauschen) der Proband hatte diesen Kristallglas-Diamant ca. 30 cm entfernt stehen



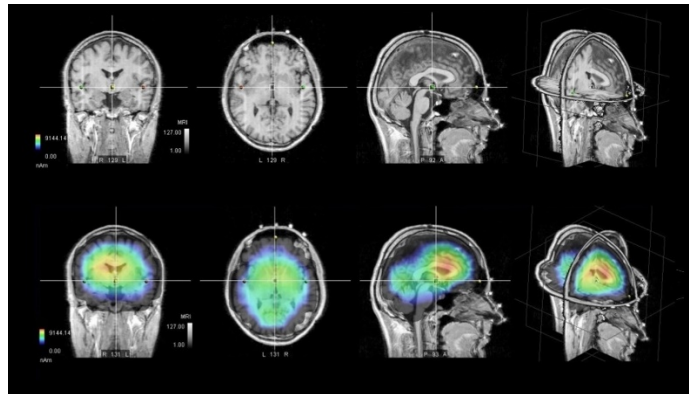
EEG-Messung Gabriel-Kristallglas-Diamanten 100 mm mit einem Telefonat (Rauschen) der Proband hatte diesen Kristallglas-Diamant ca. 30 cm entfernt stehen



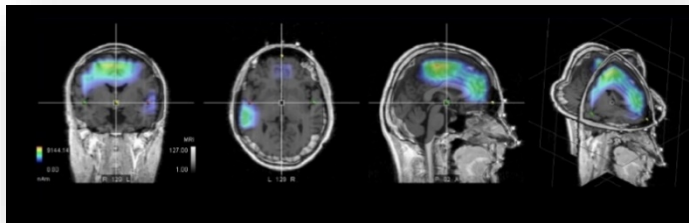
EEG-Messung Gabriel-Kristallglas-Diamanten 150 mm mit einem Telefonat (Rauschen) der Proband hatte diesen Kristallglas-Diamant ca. 30 cm entfernt stehen

**Mobilfunkstudie mit einem Smartphone iPhone 10 / Proband VP 9, VP 10 und VP 11, zur Entstörung wurden Gabriel-Kristallglas-Diamanten verwendet**

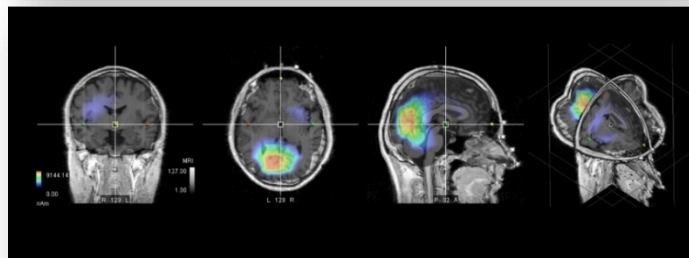
Kontrollmessung ohne Funk und Verbraucher



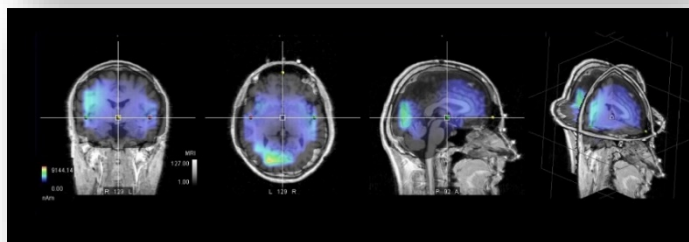
EEG-Messung iPhone 10 mit einem Telefonat (Rauschen) und alle Verbraucher aktiviert



EEG-Messung Gabriel-Kristallglas-Diamanten 100 mm mit einem Telefonat (Rauschen) der Proband hatte diesen Kristallglas-Diamant ca. 30 cm entfernt stehen



EEG-Messung Gabriel-Kristallglas-Diamanten 150 mm mit einem Telefonat (Rauschen) der Proband hatte diesen Kristallglas-Diamant ca. 30 cm entfernt stehen



EEG-Messung Gabriel-Kristallglas-Diamanten 100 mm mit einem Telefonat (Rauschen) der Proband hatte diesen Kristallglas-Diamant ca. 30 cm entfernt stehen

## **Mobilfunkstudie mit einem Smartphone Samsung Galaxy S 10 5G an zwei elektrosensiblen Probanden, VP 01, VP 02. Zur Entstörung wurden Gabriel-Kristallglas-Diamanten 100 mm, 120 mm, 150 mm und 200 mm verwendet**

### **Forschungsmethodik**

In den vorliegenden Testmessungen am 14./15.12.2019 wurden männliche elektrosensible Probanden getestet. Während der Exposition eines Smartphone Telefonats am rechten Ohr wurde die Kristallglas-Diamanten vor den Probanden positioniert. Die Testung mittels Elektroenzephalogramms (EEG) fand im Sitzen über einen Zeitraum von 10 Minuten pro experimentelle Bedingung statt.

Nach einer Basismessung (1 Minute) ohne Mobilfunkexposition wurde das 5G-fähige Smartphone Samsung Galaxy S10 5G eingeschaltet und ein Telefongespräch gestartet, das über ein Rauschen über ein Telefon für den Testzeitraum aufrechterhalten wurde.

In einer zweiten Testbedingung wurde während des Mobiltelefonats ein Prototyp der 120mm Kristallglas-Diamanten vor den Probanden positioniert. Proband 2 wurde zusätzlich mit den Prototypen der 100 mm, 150 mm und 200 mm Kristallglas-Diamanten getestet. Die elektrische Gehirnaktivität wurde mittels eines mobilen high-density EEG (ANT neuro) von 128 Elektroden, die nach dem internationalen 10/5-System an der Kopfoberfläche angebracht waren, aufgezeichnet. Die elektrookulographischen (vertikale und horizontale Bewegungen) und die elektromyographischen Aktivitäten der Hals- und Schultermuskulatur wurden als Kontrollvariablen von jeweils zwei Elektroden aufgezeichnet.

Die EEG-Daten wurden nach Bereinigung von elektrookulographischen und elektromyographischen Artefakten einer Fast-Fourier-Transformation und im Anschluss einer frequenzspezifischen Quellenlokalisation unterzogen, um regionsspezifische Aktivierungsquellen im Gehirn festzustellen. Für die Ergebnisdarstellung ist das Beta3-Band (21-30 Hz) und Gamma-Band (31-100 Hz) relevant, da diese Frequenzbänder Stressaktivierungen im Gehirn infolge von Strahlungsexposition anzeigen.

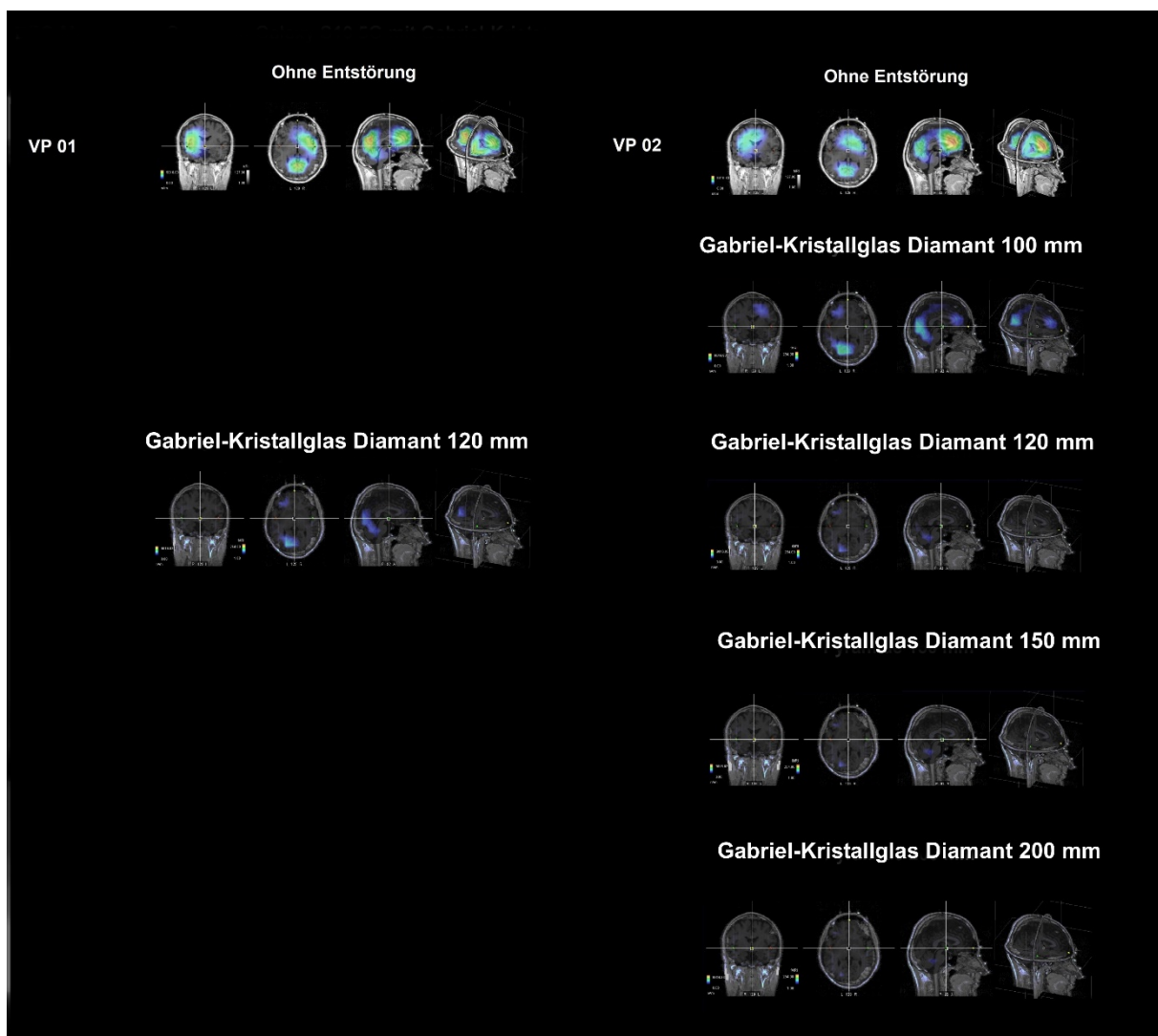
### **Ergebnisse**

Die Ergebnisse der Testmessungen sind in Abbildung 1 dargestellt. Die Ergebnisse der EEG-Quellenaktivierungen im Gehirn zeigen während des Telefonats mit dem Samsung Galaxy S10 5G starke Aktivierungen in den frontalen und posterioren Gehirnarealen infolge der Strahlungsexposition. Proband 01 berichtete zudem über Kopfschmerzen unmittelbar nach Einschalten des Smartphones, Proband 02 berichtete von über den Kopf wandernden Missempfindungen sowie einer zunehmenden subjektiven Unklarheit während des Versuchs, sich zu konzentrieren. Bei Aufstellen der Kristallglas-Diamanten vor den Probanden wurde nach 2-3 Minuten eine Veränderung der EEG-Aktivität mit einer Reduktion der Beta- und Gamma-Anteile des EEG-Signals beobachtet. Beide Probanden berichteten deutlich weniger Kopfschmerzen/Missempfindungen bei Anwendung der Kristallglas-Diamanten. Bei Proband 02 wurde zudem eine stärkere Reduktion der Stressaktivierung im Gehirn bei den Prototypen



120 mm, 150 mm und 200 mm gegenüber der 100 mm Kristallglas-Diamanten beobachtet. Proband 02 berichtete bei den Prototypen 150 mm und 200 mm das größte subjektive Wohlbefinden unter der Mobilfunkexposition. Die Ergebnisse der vorliegenden Testmessung können als erster Hinweis für eine positive Wirkung der Anwendung der Kristallglas-Diamanten bei Strahlungsexposition durch Mobilfunk bei elektrosensiblen Personen betrachtet werden.

**WICHTIGER HINWEIS:** Die vorliegenden Ergebnisse der Einzelfalltestungen sind lediglich ein Indikator für eine Reduktion der Stressaktivierungen des Gehirns infolge von Strahlungsexposition durch Mobilfunk (Samsung Galaxy S10 5G). Die Ergebnisse müssen, um wissenschaftlich validiert zu werden, an einer größeren Stichprobe getestet und einer statistischen Prüfung unterzogen werden, da die Ergebnisse von Einzelfalltestungen Zufallsschwankungen unterliegen können.



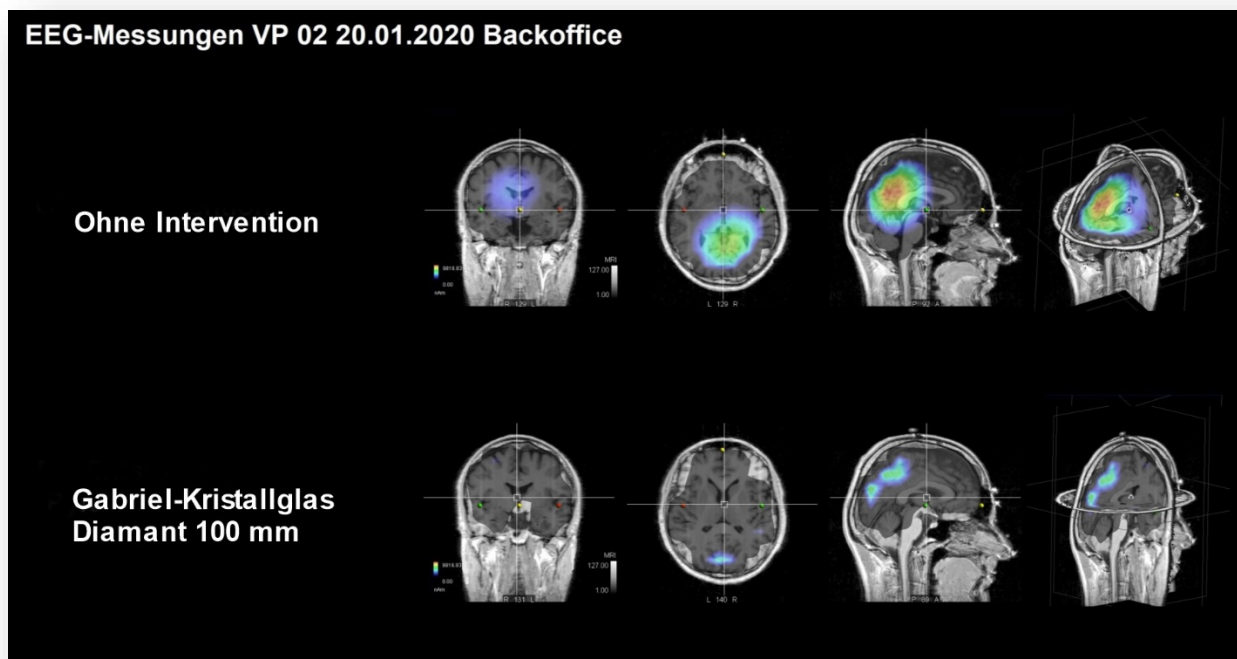
*Abbildung 1.* EEG-Quellenaktivierungen unter Mobilfunkexposition durch das Samsung Galaxy S10 5G und bei Anwendung verschiedener Prototypen der Gabriel-Tech Pyramide bei zwei elektrosensiblen Probanden. Die Ergebnisse zeigen eine Reduktion der Stressaktivierungen im Beta-3 und Gamma-Band im Gehirn durch Anwendung der getesteten Prototypen der Gabriel-Tech Pyramide.

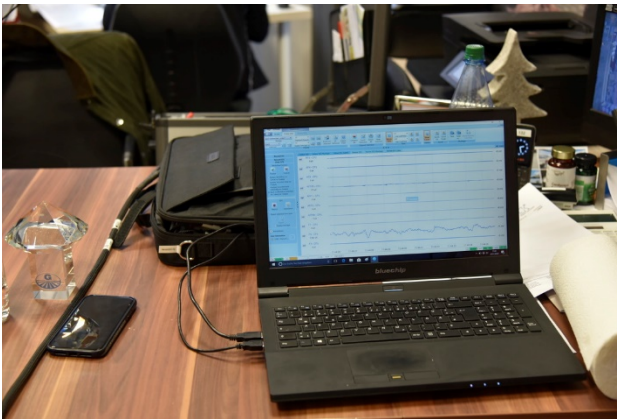
**EEG-Messungen in einer Apotheke in Fürth, am 20.01.2020 Entstörung am Arbeitsplatz der Inhaberin mittels Gabriel-Kristallglas-Diamant 100 mm.**

Die high-density EEG-Messungen erfolgten an zwei Probanden im Backoffice der Apotheke im Forum, Fürth. Im Backoffice waren mehrere Quellen elektromagnetischer Strahlungsbelastung (HF aus der Umgebung, Laptops mit WLAN und Bluetooth-Funktion, WLAN-Drucker und -Scanner, ungeschirmte Steckerleisten am Schreibtisch, Belastungen durch geomagnetische Felder ungeklärter Herkunft).



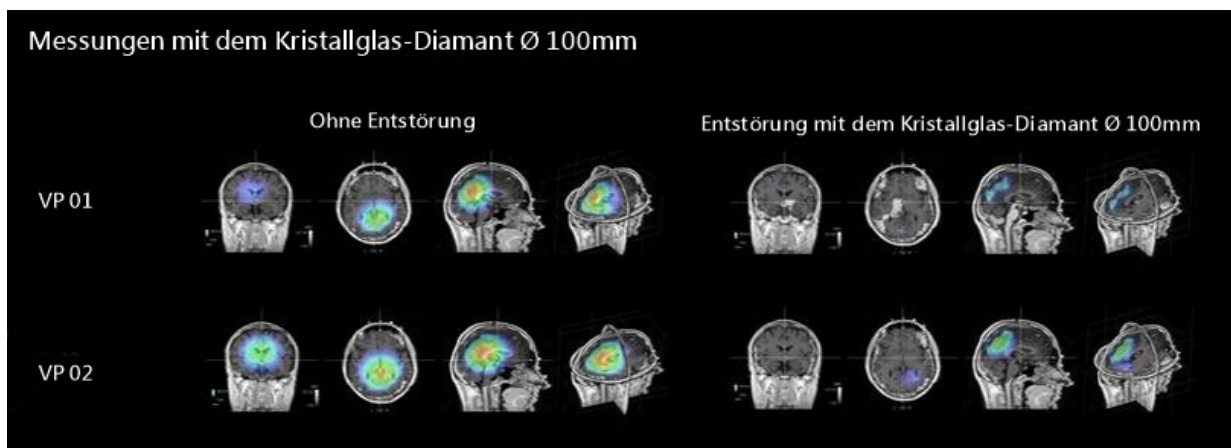
Zudem befindet sich das Backoffice unterhalb eines Messraums mit drei Magnetresonanztomographen. Eine der Testpersonen berichtete über Stresszustände, Schlafstörungen und Störungen des Neurotransmitterhaushalts, insbesondere nach Aufenthalt in den Arbeitsräumen der Apotheke. Diese Testperson wird medikamentös wegen der geschilderten Symptome behandelt.





Die EEG-Messungen im Backoffice zeigen bei beiden Versuchspersonen eine starke Quellenaktivierung in den parietalen und okzipitalen Arealen des Gehirns im Ruhezustand (siehe Abbildung, unten). Nach einem Messintervall von 10 Minuten wurde die Gabriel-Kristallglas-Diamant auf dem Schreibtisch des Backoffice aufgestellt.

Innerhalb von 4-5 Minuten war in den Rohdaten des EEG bei Versuchsperson 1 eine deutliche Veränderung der Grundaktivität zu beobachten. Bei Versuchsperson 2 stellte sich eine Veränderung nach 15 Minuten ein. Die EEG-Ergebnisse der Quellenaktivierung zeigen eine Reduktion der Aktivität in den parietalen und okzipitalen Gehirnarealen.



Nachdem der Gabriel-Kristallglas-Diamant aus dem Raum entfernt wurde, wurde auch nach weiteren 15 Minuten keine Wiederkehr der starken Gehirnaktivierungen mehr beobachtet. Derzeit wird getestet, welcher (neurophysiologische) Mechanismus dazu führt, dass auch nach Entfernen der Gabriel-Kristallglas-Diamant die reduzierende Wirkung der Effekte der elektromagnetischen Strahlung im Raum bestehen bleibt.