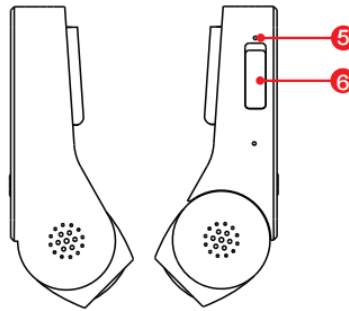
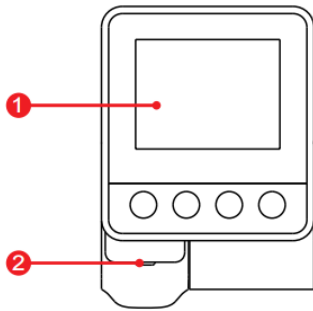




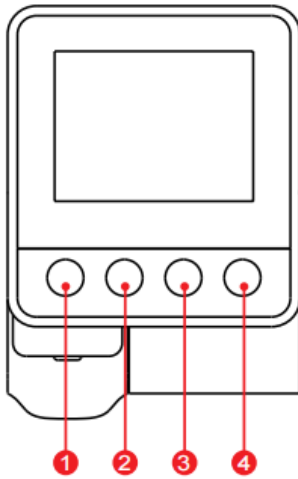
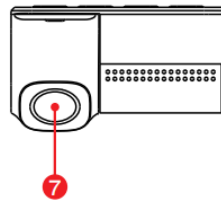
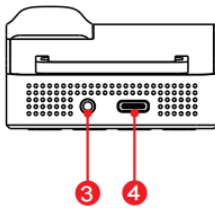
YUOMERA

X4 pro

## תיאור מוצר



1. מסך מצלמת הדרך
2. תאורת הפעלה
3. מחבר מצלמה אחורית
4. מחבר מתחים – Type-C
5. מיקרופון
6. חריץ כרטיס זיכרון
7. עדשה קדמית



תיאור לחצן	תיאור הפונקציה
1	הגדרות
2	הקלטת שמע
3	אלבום
4	הפעלה
	<b>איפוס:</b> לחיצה של 6 שניות לאיפוס

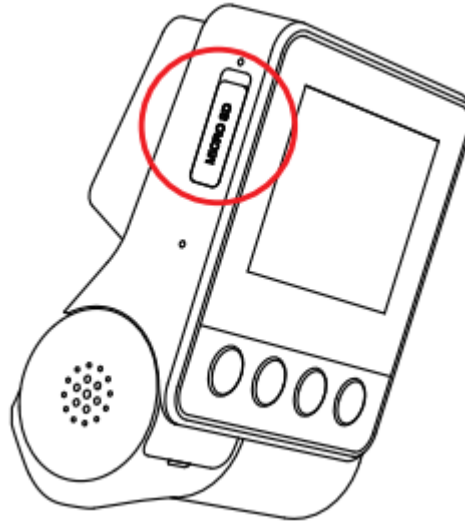
## חיבורים

### חיבורים:

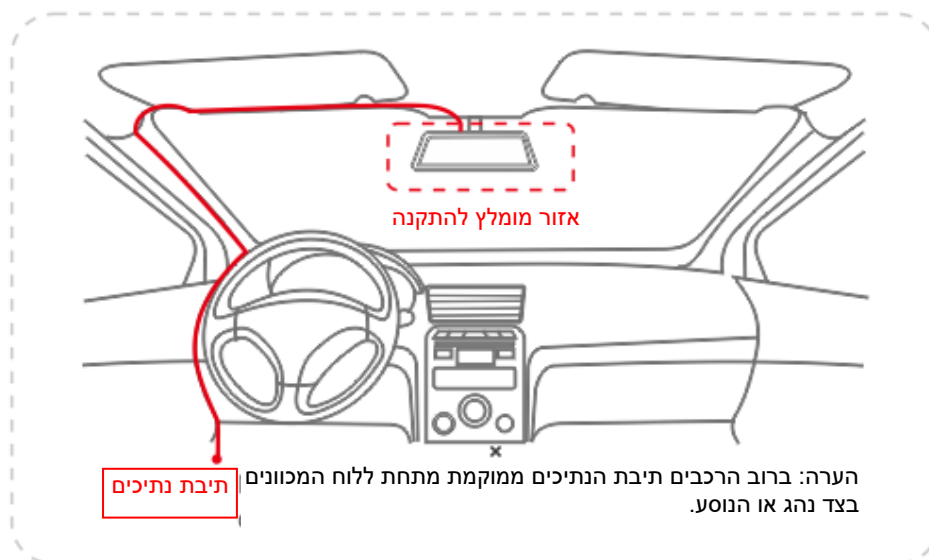
- צהוב – מתח קבוע DC +12V
- אדום – מתח אחרי סוויץ'
- שחור – מינוס קבוע

## התקנה

1. נקה את אזור השמשה שברצונך להתקין את מצלמת הדרך כדי שהדבק ידבק היטב לחלון.
2. פתח את הכיסוי ההגנה של כרטיס הזיכרון, הכנס את הכרטיס לחריץ, שים לב לכיוון הנכון של הכרטיס, סגור את הכיסוי לאחר הכנסת הכרטיס.



3. הסר את כיסוי הדבק דו-צדדי, הדבק את התושבת על השמשה במקום בו יש ראות בלתי מוגבלת של הכביש אך אינו מפריע למראה הנהג. כפי שמוצג מטה.



4. השתמש בכלי ההתקנה כדי להרים את כיסוי הגג וגומיות הצד כדי להכניס את כבל החשמל מתחתיהם. חבר את כבלי החשמל לתיבת הנתיכים. יש להוסיף בית נתיך ונתיך לחוט האדום ולחוט הצהוב. ערך הנתיכים 2A.
5. הפעל את המנוע לאחר ההתקנה, צליל אתחול ישמע, מצלמת הדרך תופעל וההקלטה תחל, במקביל נורית החווי תדלק.
6. התאם את זווית העדשה על ידי הוזזת עדשת מצלמת הדרך, אנו ממליצים לכוון את העדשה מעט כלפי מטה בערך כ- 10 ° מתחת לקו האופק. מומלץ להתאים את מיקום מצלמת הרכב תוך הסתכלות על התמונה המתקבלת באפליקציה כדי לבחור את זווית הצפייה הטובה ביותר.

# נוריות חווי

חוי	מצב המצלמה
תאורה כחולה	מצב פעולה תקין בעת נסיעה
הבהוב סגול מהיר	סרטון חירום/סרטון צילום/תמונת חירום
הבהוב אדום מהיר	מצב לא תקין/עדכון תוכנה
תאורה ירוקה קבועה	העברת נתונים בכבל USB
תאורה לבנה קבועה	מצב בחינה
תאורה אדומה קבועה	מצב צילום בחניה

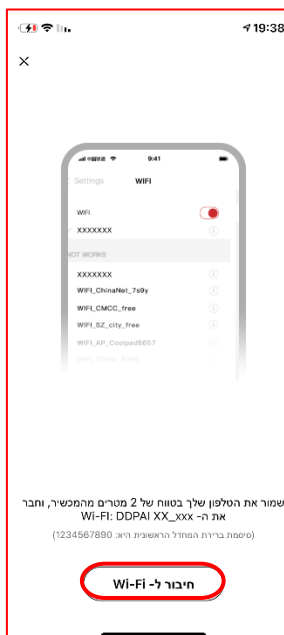
## התקנה של אפליקציית

כפש בחנות של אפל או גוגל את האפליקציה "DDpai" והורד אותה לטלפון הנייד.  
 הערה: על מנת להתחבר ל-Wi-Fi של המצלמה, אנא רשום את האפליקציה ברשימת היישומים המהימנים שלך, וודא ש-Wi-Fi של המצלמה פועל.

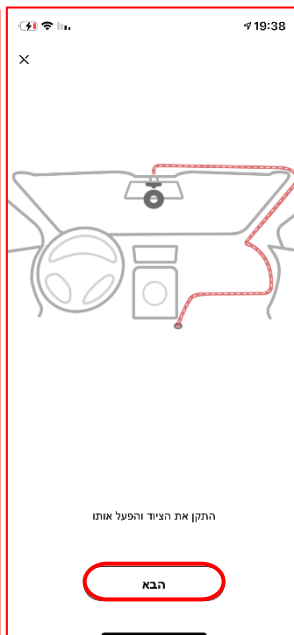


## שימוש ראשוני באפליקציה

4. לחץ על "חיבור ל-Wi-Fi"



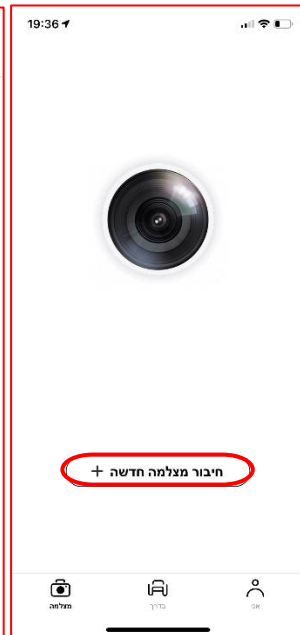
3. לחץ על "הבא"



2. לחץ על "מצלמת דרך עם מסך LCD"



1. לחיבור המצלמה לחץ על "+"



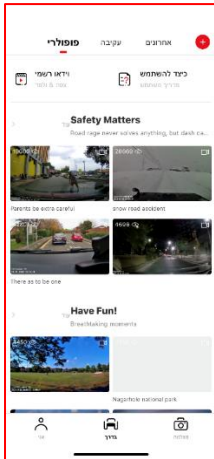
# צימוד הטלפון למצלמת הדרך

1. פתח את האפליקציה, גש למסך "מצלמה" ולאחר מכן לחץ על "+" חיבור מצלמה חדשה".
2. בחר ב- "מצלמת דרך עם מסך LCD", "הבא", "חיבור ל-Wi-Fi".
3. מסך הגדרות של Wi-Fi של הטלפון הנייד יפתח, בחר את מצלמת הדרך DDPAI שלך מרשימת הרשתות, שם ברירת המחדל של Dash Cam (או שם ה-Wi-Fi) הוא DDPAI\_Z40\_XXXX.
4. הכנס את הסיסמה (סיסמה ברירת מחדל 1234567890).
5. לחץ על "הצטרף", פתח את האפליקציה ומסך התצוגה ישירה יופיע והתמונה הנראית מהמצלמה תוצג.

## שימוש באפליקציה

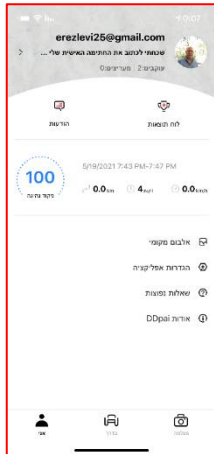
### בדרך:

כאשר הטלפון הנייד שלך מחובר לרשת הנתונים הסלולרית שלך או לאינטרנט אלחוטי ביתי, תוכל למצוא משתמשים בקרבת מקום, לראות את הפעילויות החדשות ביותר, חוויית המשתמש, קבצי הדרכת שימוש וכו'.  
הקש על + כדי לשתף תמונות או סרטונים בפלטפורמת המדיה החברתית שלנו בדיוק כמו פייסבוק, טוויטר וכו'.



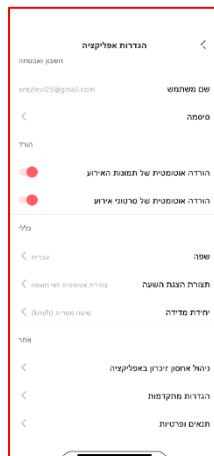
### אני:

בדף "אני" ניתן להירשם ולייצר חשבון למדיה החברתית.



### הגדרות אפליקציה:

בדף זה ניתן להגדיר את פרטי חשבון המשתמש



**הורדה אוטומטית של תמונות האירוע** – בעת התחברות לאפליקציה כל התמונות של האירועים ירדו באופן אוטומטי לספריית התמונות של הטלפון הנייד שלך ללא צורך לחפשם.

**הורדה אוטומטית של סרטוני האירוע** – בעת התחברות לאפליקציה כל הסרטונים של האירועים ירדו באופן אוטומטי לספריית התמונות של הטלפון הנייד שלך ללא צורך לחפשם.

**שפה** – ניתן לבחור את שפת האפליקציה

**תצוגת הצגת השעה** – תבנית השעה תוצג בהתאם לשפת הטלפון

**יחידת מדידה** – ניתן להגדיר את יחידת המידה של המהירות/מרחק לפי השיטה המטרית או האימפריאלית

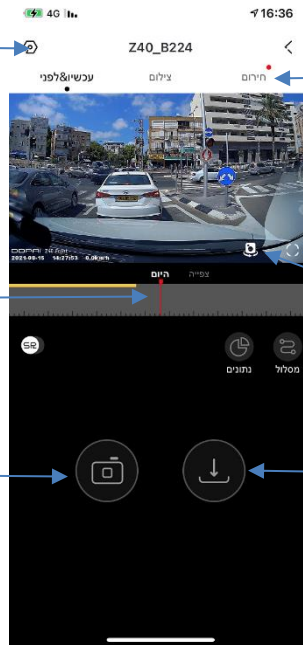
**ניהול אחסון זיכרון אפליקציה** – ניתן למחוק קבצים השמורים על גבי זיכרון הטלפון.

## מסך ראשי - צפייה

הגדרות מצלמה

חיפוש על גבי ציר הזמן של הצילום הנסיעה:  
**נקודה אדומה** – אירוע חירום.  
**פס צהוב** – צילום בעת שהרכב חנה. יש להניח את האצבע על הקו האדום ולמשוך לכיוון ימין כדי לראות את היסטוריית הצילום.

לצילום תמונת סטילס של התמונה הנצפית בציר הזמן לחץ על אייקון המצלמה, התמונה תישמר באלבום התמונות של הטלפון הנייד.



לחיצה על "חירום" תציג את סרטוני החירום שעדיין לא ירדו אוטומטית לספריית התמונות של הטלפון הנייד

להצגת תמונה מלאה יש לסובב את הטלפון או ללחוץ על האייקון זה

הצגת מצלמה אחורית

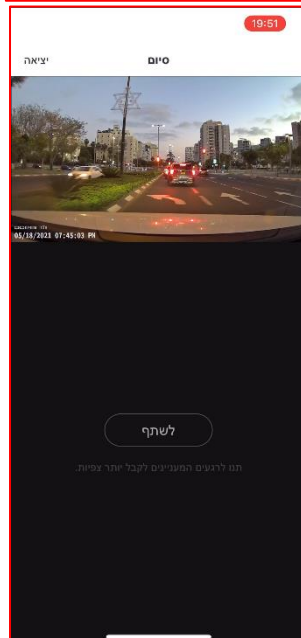
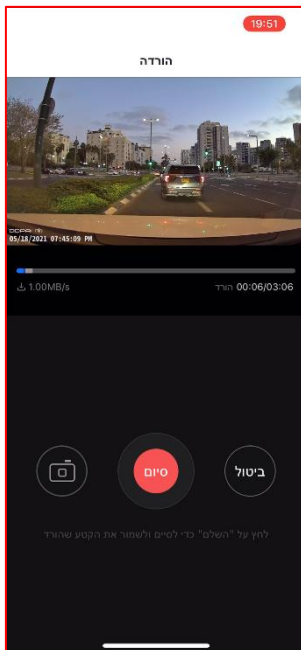
לחיצה על אייקון ההורדה, תפתח את מסך ההורדות והסרטון יחל לרדת מהנקודה שבחרת על גבי ציר הזמן

## הורדה:

לאחר לחיצה על אייקון ההורדה ייפתח מסך ההורדה. הסרטון יחל לרדת ובמקביל יוצג על גבי המסך, אורך הסרטון הוא: מינימום 5 שניות ומקסימום 3 דקות. יש להמתין ולצפות בסרטון עד לנקודה בה רוצים לעצור. עם לחיצה על "סיום" הסרטון יישמר באלבום התמונות של הטלפון הנייד.

## שליחה ושיתוף:

לאחר הורדת הסרטון לאלבום התמונות של הטלפון ניתן לשתפו באופן מידי על ידי לחיצה על "לשתף" ולשליחתו בהודעה או לעלות לרשתות החברתיות.



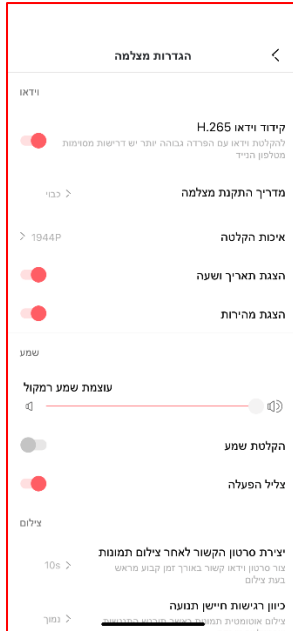
## הגדרות מצלמה

### וידאו:

**קידוד וידאו H.265** - הפעל כדי להשיג איכות תמונה טובה יותר מבלי להגדיל את גודל הקובץ.  
**מדריך התקנת מצלמה** – מציג קו אופק וקו אמצע לכיוון המצלמה בסיום ההתקנה.  
**איכות הקלטה** – ניתן לבחור להקליט באיכות 1944P או 1080P.  
**הצגת תאריך ושעה** – בתחתית הסרטון יופיע התאריך והשעה של זמן ההקלטה

### שמע:

**עוצמת שמע רמקול** – כיוון עוצמת שמע הודעות המצלמה  
**הקלטת שמע** – הפעלה/ביטול הקלטת השמע בנוסף להקלטת הוידאו.  
**צליל הפעלה** – הפעלה של הודעת צליל הפעלה לאחר הפעלת הרכב.



### צילום:

**יצירת סרטון הקשור לאחר צילום תמונות** - הגדרת אורך הסרטון בעת אירוע, נערך הנבחר הוא סה"כ אורך הסרטון, מחצית מהזמן לפני האירוע ומחצית השנייה אחרי האירוע.

**כיוון רגישות חיישן תנועה** – עוצמת רגישות הזעזוע שתפעיל את החיישן ונעילת הסרטון. כיוון רגישות מומלץ – **אמצע**.

### מצב חניה:

#### כניסה לאחר כיבוי מנוע:

**סרטון בהילוך אוטו** – המצלמה תצלם תמונה אחת לשנייה כדי לחסוך מקום בזיכרון הכרטיס ובצריכת זרם ממצבר הרכב, זמן זיהוי תנועה חזקה המצלמה תעבור להקלטה רגילה לנשך 2 דקות ולאחר מכן תחזור לצילום של תמונה בשנייה (**מומלץ**).  
**הקלטה רגילה** – המצלמה תמשיך לצלם באופן רגיל, 30 תמונות לשנייה (לא מומלץ).  
**שינה** – המצלמה תיכנס למצב שינה ותעורר רק בזמן זיהוי מכה, תבצע הקלטת סרטון של 120 שניות ולאחר מכן תחזור למצב שינה שוב (מומלץ לבחור ברכבים בעלי מצבר קטן).  
**אורך הסרטון** – ניתן לבחור כמה שעות המצלמה תהיה במצב חניה.  
**הגנה על המצבר** – ניתן לבחור שהמצלמה תכבה בזמן ירידת מתח המצבר לערך שנבחר.

### ניהול:

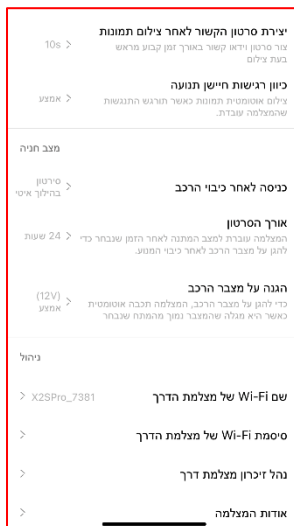
**שם Wi-Fi של מצלמת הדרך** – ניתן להחליף את שם המצלמה שיוצג בעת

החיפוש ב-Wi-Fi.

**סימטת Wi-Fi של מצלמת הדרך** – ניתן להחליף את סימטת הברירת מחדל להתחברות ב-Wi-Fi עם המצלמה.

**ניהול זיכרון מצלמת דרך** – צפייה באחסון זיכרון המצלמה ואפשרות לפרמט את כרטיס הזיכרון

**אודות המצלמה** – פרטי המצלמה וגרסת תוכנה



## הערות

- לאיפוס סיסמת ה-Wi-Fi לסיסמה ברירת מחדל יש לאפס את המצלמה בלחצן על הלחצן ההפעלה למשך 6 שניות..
- עם הפעלת הרכב המצלמה תפעיל את ה-Wi-Fi, כדי למנוע חיבור הטלפון בכל התנעה רצוי לבטל את החיבור האוטומטי בהגדרות הטלפון הנייד < רשת אלחוטית < שם המצלמה < הגדרות.

## אזהרה

- טמפרטורת עבודה של המוצר 75° : 20°C-.
- התקן את המכשיר מאחורי המראה האחורית כדי לקבל את התצוגה הטובה ביותר. אל תתקין את מצלמת הדרך במיקום שיפריע לתצוגת הנהיגה הנדרשת לך.
- יש להשתמש בכרטיס התומך בצילום 4K. מצלמת הדרך תומכת בכרטיס micro SD class 10 בנפח של עד 128GB. פרמט את כרטיס הזיכרון באמצעות האפליקציה לפני השימוש, ופרמט אותו **באופן קבוע** כדי למקסם את חייו של כרטיס הזיכרון.
- אל תנסה לתקן, לפרק או לשנות את חומרת מצלמת הדרך בעצמך.
- אין להתקין את המוצר בסביבה עם לחות גבוהה, גזים או נוזלים דליקים.
- ציורים להמחשה בלבד. המוצר בפועל עשוי להשתנות עקב שיפור המוצר.
- יש להתחבר למצלמה באמצעות האפליקציה אחת לכמה ימים ולבדוק כי המצלמה מצלמת באופן תקין!

## שירות לקוחות

ניתן גם לשלוח דוא"ל למחלקת שירות לקוחות בכתובת [erezlevi25@gmail.com](mailto:erezlevi25@gmail.com)  
שם היבואן: אי-קאם בע"מ  
טלפון: 052-2409594