

Le Combattant+

N° 727 du 14

Mars 2022

# LE COMBATTANT+

Quotidien Indépendant d'Informations Générales.

LA DIRECTRICE DE PUBLICATION: DEI Ursula

Tél: 75564642 / 72090938

## EDITION SPECIALE Célébration de la Journée Internationale de la Femme à GUTSCHOOL



Remise des cadeaux aux étudiantes pour le concours de la meilleure citation



Mme AGOU, ancienne Directrice commerciale de la BSIC

**Séminaire de présentation du projet de loi de la  
création d'une Agence Nationale d'Assurance Qualité  
de l'Enseignement Supérieur et de la recherche Scientifique**

**Partenariat GUTSCHOOL/  
ONG "Maboko Na Maboko" par les Images**

**GUTSCHOOL:**

**Une solution pour le projet  
personnel et professionnel**

**Pour les femmes de GUTSCHOOL,  
"la femme centrafricaine bats-toi pour  
tes droits et sache t'affirmer. Tu es le pilier d'un  
développement assuré", D'après  
Martha BOGUIN étudiante à GUTSCHOOL**

## Célébration de la Journée Internationale de la Femme à GUTSCHOOL

*Dans son intervention, Mme Agou a égaillé le public par son sens élevé de lutte contre l'émancipation de la femme centrafricaine qui ne doit plus être un simple objet de récréation ou des travaux de second plan alors que la femme reste et demeure une source d'inspiration en matière de création. Prenant son exemple, les filles de Gustschool ont compris que la femme centrafricaine peut s'autofinancer sans apport d'un homme mais en mettant au service de la nation car, les mêmes formations données aux hommes sont aussi les mêmes pour les femmes. Pourquoi les femmes ne doivent-elles pas avoir les mêmes chances aux femmes ? S'est interrogée Mme Agou.*



## DISCOURS DE L'ADMINISTRATEUR GENERAL DE GUTSCHOOL A L'OCCASION DE LA JOURNEE INTERNATIONALE DES FEMMES, LE 8 MARS 2022 : THEME EST « L'EGALITE DES SEXES AUJOURD'HUI POUR UN AVENIR DURABLE ».

Distingués invités en vos rangs et grades,

Chers Collègues,

Chères Etudiantes, Chers Etudiants ;

Chers Etudiante(e)s,

Mesdames et Messieurs,

En ma qualité d'Administrateur Général de GUTSCHOOL, je voudrais avant tout adresser à Toutes les Femmes du « Monde », à Toutes les Femmes « Africaines » et précisément à Toutes les « Femmes Centrafricaines » une très bonne fête à l'occasion de la Journée Internationale des Femmes, le 8 mars 2022 dont le Thème est « **L'égalité des sexes aujourd'hui pour un avenir durable** ».

Cette année la fête est placée sur le plan de l'égalité des sexes et de la durabilité c'est-à-dire au centre du progrès. En effet, l'inégalité entre les sexes et la crise climatique sont deux des défis les plus urgents qui doivent être relevés aujourd'hui.

Maintenant que nous comprenons mieux et établissons les liens essentiels entre les questions de genre, l'équité sociale et les changements climatiques, il est temps d'agir pour trouver des solutions.

Distingués invités en vos rangs et grades,

Chers Collègues,

Chères Etudiantes, Chers Etudiants ;

Chers Etudiante(e)s,

Mesdames et Messieurs,

Parmi, les moyens clés de favoriser un changement dans ce sens, je voudrais retenir **Le Soutien au**

### Leadership des Femmes, Leadership Féminin

Que ce soit au niveau national ou au niveau communautaire, la représentation et le leadership des femmes semblent être à l'origine de meilleurs résultats environnementaux. Les pays ayant un pourcentage plus élevé de femmes au parlement ont tendance à adopter des politiques plus strictes en matière de changements climatiques, ce qui se traduit par une diminution des émissions. Au niveau local, la participation des femmes à la gestion des ressources naturelles conduit à une gouvernance plus équitable et plus inclusive des ressources et à de meilleurs résultats en matière de conservation. Et lorsque les programmes climatiques communautaires incluent pleinement les femmes, ils ont tendance à être plus efficaces et efficaces dans l'utilisation des ressources. En général, les femmes sont plus enclines à tenir compte de leur famille et de leur communauté dans les processus décisionnels, ce qui est essentiel pour produire le type de solutions holistiques qui permettent une action climatique efficace. Les femmes autochtones, en particulier, possèdent des connaissances uniques en matière d'agriculture, de conservation et de gestion des ressources naturelles qui rendent leur voix indispensable dans tout processus décisionnel.

Distingués invités en vos rangs et grades,

Chers Collègues,

Chères Etudiantes, Chers Etudiants ;

Chers Etudiante(e)s,

Mesdames et Messieurs,

Pour terminer mon discours permettez-moi de discer-

ner le PRIX GUTSCHOOL de la Femme de l'année 2022. Vous êtes plus de 200 filles à GUTSCHOOL. On ne doit plus vous considérer comme des Filles seulement car vous êtes de « Femmes responsables », de « Futurs Leaders ».

Voilà l'intitulé du Concours :

### CONCOURS DE LA MEILLEURE CITATION DES FEMMES DE GUTSCHOOL

**A L'OCCASION DE LA JOURNEE INTERNATIONALE DES FEMMES, LE 8 MARS 2022 : THEME EST « L'EGALITE DES SEXES AUJOURD'HUI POUR UN AVENIR DURABLE ».** Les filles de GUTSCHOOL, vous avez l'occasion de gagner un prix ce 8 Mars 2022. Pour ce faire, vous devez écrire une belle citation dédiée à la femme centrafricaine et eu égard du thème de cette journée des femmes.

Sur les 8 citations que vous avez déposées. Un seul a retenu l'attention des membres du Jury, la seule qui a eu la force et le courage de parler de la Femme Centrafricaine.

Il s'agit de Melle BOGUIN Martha

**« Femme Centrafricaine, bats-toi, pour tes droits et saches t'affirmer. Tu es le pilier d'un développement assuré »**

Distingués invités en vos rangs et grades, C'était important pour nous de vous inviter ce jour à GUTSCHOOL pour accompagner nos Filles, Futurs Leaders à suivre vos traces Vous les Femmes Leaders Centrafricaines. Je vous remercie.

## GUTSCHOOL

Professionalisme - Responsabilité - Fidélité

Av CONJUGO-sise Ecole Inter-Etats des Douanes à côté du Lycée des Martyrs- BP 1191 Bangui RCA -

[www.supdecocamshoo.org](http://www.supdecocamshoo.org) - [www.elearningcamschool.moodlecloud.com](http://www.elearningcamschool.moodlecloud.com)

Tél : 70 97 27 64 - 72 10 40 96 - 75 70 14 66

### ANNONCE URGENTE

Les Projets Personnel Professionnel (PPP) et Projets Tutorés (PT) du 18 au 30 Avril. Les soutenances auront lieu le samedi 07 mai 2022 ;

MODULE DE TRAVAUX TUTEURS (TP) ET PROJET PROFESSIONNEL  
PERSONNEL (PPP)

**DU LUNDI 18 AVRIL AU SAMEDI 30 AVRIL 2022**, se dérouleront les activités des Projets Professionnels Personnels (PPP) et ceux des Projets Tutorés (PT) ; ces activités ont pour but de doper les étudiants quant à leurs aptitudes à faire de la recherche d'information, à trouver un stage et à obtenir plus tard un travail.

### Projets Professionnels Personnels (PPP) :

Le programme de formation s'organise sur 14 jours comme suit :

Objectif des PPP, modèle de PP (voir exemple),

comment concevoir un CV, lettre de motivation pour

les stages, 2h de TD, début de rédaction.

Présentation des métiers, Suivi de rédaction - Document à rendre samedi 30 avril 2021 à 12h.

Documents de demande stage prêts à envoyer.

### Projets Tutorés (PT)

Le programme de formation s'organise sur 14 jours comme suit :

Objectif des PT, modèles de PT (voir exemple), comment concevoir un document de PT, constitution des groupes de 2 ou 3, 2 h TD, début de rédaction.

Les secrets du développement personnel, Suivi de rédaction (tous les documents sont relatifs à la lutte contre la pauvreté et le Social Business).

N.B. : Présentation du YUNUS Social Business Center (YSBC) de GUTSCHOOL

2e Annonce: Signature d'une convention de parte-

nariat avec MOOV en cours, TURACO premier réseau social centrafricain, le Ministère des PME et le Journal CABBATTANT.

**3e Annonce:** Visite de travail du Secrétaire Général et du Directeur des Affaires Académiques et de la Coopération internationale (DAAC) de l'université de Bangui le 25 Mars 2022 pour une adresse à l'endroit des étudiants pour montrer aux étudiants comment monter leur stratégie gagnante pour affronter le système LMD.

Pr Henri KOULAYOM  
Agrégé des Universités CAMES

C'est ça GUTSCHOOL, le poids de la formation, le choc de l'ambition

## GUTSCHOOL: Une solution pour le projet personnel et professionnel

### INTRODUCTION GENERALE

L'idée de création d'une entreprise est un processus qui consiste à identifier, saisir une opportunité, réaliser un projet dans le but de s'auto employer.

C'est pourquoi nous nous sommes mis ensemble pour un travail collectif appelé « projet personnel et professionnel ». Ce travail porte sur la culture de l'ananas. La culture de l'ananas en Centrafrique et partout ailleurs est assez sollicitée par les agriculteurs tout comme les investisseurs. L'ananas est aussi une source de revenus pour la population rurale et urbaine. Malheureusement cette offre reste encore à un niveau limité. A cela l'Etat Centrafricain a mis sur pied un programme à travers le MINADER pour soutenir et valoriser ce domaine d'activité. De même nous nous décidons de nous lancer dans cette activité pour une raison d'opportunité et de la nature de cette activité. Pour cela nous avons décidé de mettre sur pied un projet de culture d'ananas dénommé SOCUDIANA SARL.

Notre projet a pour but d'apporter une amélioration dans la culture de l'ananas qui n'est pas encore modernisée et aussi d'apporter notre contribution dans le développement de ce secteur.

Notre travail sera structuré en quatre chapitres à savoir :

- Ø La présentation de la SOCUDIANA SARL et l'étude commerciale ;
- Ø L'étude de marché ;
- Ø L'étude de faisabilité technique et financière ;
- Ø L'analyse des risques et impact sur le projet.

### PREMIERE PARTIE : PRESENTATION GENERALE DU PROJET ET L'ETUDE DU MARCHÉ

Dans cette partie, il sera question pour nous de présenter le contexte et la justification du projet, ensuite les objectifs et les résultats attendus et enfin l'identification des promoteurs du projet.

### SECTION I : ORIGINE DE L'IDEE, CONTEXTE ET JUSTIFICATION DU PROJET

Dans cette section nous allons décrire l'idée du projet, ensuite le contexte et enfin la justification du projet.

#### I. L'IDEE DU PROJET

Dans le souci du développement économique du secteur agricole en Centrafrique, il nous est venu l'idée de la culture et de la commercialisation de l'ananas qui permettra aux consommateurs de se procurer ce fruit naturel et à un prix raisonnable.

#### II. CONTEXTE DU PROJET

Nous avons élaboré ce projet dans le souci de contribuer au développement et la croissance économique de notre pays à travers la création de la valeur ajoutée, la contribution au PIB et la diminution du taux de chômage afin de s'auto employer. En effet, l'on a observé que l'agriculture est pratiquée par 60% de la

population active et constitue 41% du PIB du Cameroun (selon les statistiques de l'IRAD), d'où la nécessité de s'intéresser à ce secteur qui ne cesse de nous impressionner.

### III. JUSTIFICATION DU PROJET

Dans l'optique d'amener les camerounais à consommer les produits locaux, à l'instar de l'ananas dont les valeurs nutritionnelles et les vertus cosmétiques sont très peu connues dans notre pays, nous avons décidé de mettre sur pied la culture d'un champ d'ananas d'une superficie d'un hectare (1ha), dans le but de vulgariser et de commercialiser ce fruit, et d'ouvrir une usine de transformation dans l'avenir.

Globalement, la création de notre Société à Responsabilité Limitée (SARL) nous permettra d'avoir des profits considérable tout en apportant notre modeste

contribution à la lutte contre le chômage par la création des emplois directs et indirects et le développement du secteur agricole. Ce fruit est riche en eau, en protéines, en calcium, en potassium, en vitamines C, B5, A et en acides gras.

### IV. FICHE D'IDENTIFICATION DU PROJET

#### Tableau 1 : Fiche d'identification SECTION II : OBJECTIFS ET LES RESULTATS ATTENDUS

Il sera question dans cette section d'énumérer d'abord les objectifs du projet ensuite les résultats attendus.

#### I. DESCRIPTIONS ET OBJECTIFS DU PROJET

Pour mieux énumérer les objectifs nous allons commencer par la description pour finir avec les objectifs du projet.

<b>TITRE DU PROJET</b>	La culture et la commercialisation de l'ananas
<b>LOCALISATION</b>	EBOLSI
<b>TYPE DE PROJET</b>	Agriculture
<b>DATE DE DEMARRAGE</b>	01 JANVIER 2020
<b>DUREE DE VIE DE L'ENTREPRISE</b>	03 ans
<b>POPULATION BENEFICIAIRE</b>	Ménages, Commerçants,
<b>MODE DE FINANCEMENT</b>	Fonds propres, Partenaires
<b>NOMBRE D'EMPLOIS CREES</b>	Directes :
	Indirects :
<b>OBJECTIFS DU PROJET</b>	<p><b>A COURT TERME :</b></p> <ul style="list-style-type: none"> <li>- Valorisation de la production locale ;</li> <li>- Réduction du chômage, de la pauvreté ;</li> <li>- Booster la consommation de l'ananas et des produits qui en découlent.</li> </ul> <p><b>A LONG TERME :</b></p> <ul style="list-style-type: none"> <li>- Contribuer au développement du secteur agricole ;</li> <li>- Participer à la croissance et au développement du Cameroun en général et de la région en particulier.</li> </ul>
<b>COUT TOTAL DU PROJET</b>	4 500 000 F CFA

## **1. Description**

### **Titre du projet**

Notre projet porte sur « la création d'une société de culture et de distribution des ananas ».

### **1.2. Date de démarrage**

A cela nous avons prévu de commencer notre projet 01/01/2021

### **1.3. Cout total de l'investissement**

Notre investissement total se chiffre à 4 500 000 (quatre millions cinq cent mille) de francs CFA, financé par nos fonds propres.

### **OBJECTIFS DU PROJET**

Nous ne saurons parler des objectifs sans au préalable donner la définition de ce terme. L'objectif est donc défini comme étant un résultat à atteindre à une

période bien déterminée. Il est question pour nous ici de faire ressortir les objectifs généraux et les objectifs spécifiques de ce projet.

### **2.1. Les objectifs généraux**

Ce projet entre dans le cadre de la relance économique en vue de garantir la sécurité alimentaire, l'amélioration des conditions de vie des différents bénéficiaires et l'accès à l'émergence. Notre projet vise principalement la production en grande masse de l'ananas qui sera par la suite distribué sur le marché local et plus tard à long terme l'exporter vers la Sous-région CEMAC.

### **2.2. Les objectifs spécifiques**

Ø Rendre plus courant la consommation de l'ananas à un prix relativement bas,

Ø Dégager à travers cette activité une rentabilité susceptible de rémunérer les efforts investis par les différents acteurs,

Ø Participer au développement économique de notre pays et particulièrement des zones rurales,

Ø Satisfaire les besoins des consommateurs,

Ø Réaliser un profit

## **II. LES RESULTATS ATTENDUS**

A l'issue de ce projet, nous visons les résultats suivants :

### **1. LE PRODUIT**

Comme produit, nous proposons à nos demandeurs la Cayenne lisse. C'est le type d'ananas le plus consommés par la population à cause de son gout bien sucré et moins acide.

### **2. LE PRIX**

D'après notre étude de marché, le prix de l'ananas est fonction de la grosseur et de la période (de 200-500 FCFA). Le prix de notre produit sera fixé en raison de 100F le pied de l'ananas au chant. Du fait que le transport sera à la charge de l'acheteur.

### **3. La distribution**

Nous allons procéder par des prospections pour chercher des clients afin de vendre notre produit étant au champ car pour un début. Du fait que la SOCUDIANA s'installe.

## DEUXIEME PARTIE

La performance d'une entreprise vient de la compréhension de son environnement et de sa capacité à s'y adapter. L'environnement rassemble tous

les acteurs et forces externes à l'entreprise et susceptibles d'affecter, la façon dont

elle développe ses échanges avec ses marchés. C'est ainsi que nous aurons : l'étude de faisabilité technique et financière (Chapitre III), ensuite l'analyse des risques et impact sur le projet.

### **SECTION I : ANALYSE DE L'OFFRE ET DE LA DEMANDE**

Vue la concurrence qui est de plus en plus forte dans cette ville, la SOCUDIANA fera face à d'autre vendeur exerçant dans ce domaine d'activité.

### **I. ETUDE DE L'OFFRE**

Nous pouvons définir un marché comme un lieu de confrontation entre l'offre et la demande des biens et des services déterminant ainsi le prix de cession

et les quantités échangées. L'offre d'un bien est la quantité de ce bien que les producteurs sont disposés à vendre à un prix déterminé ; dans le cadre de notre projet l'offre sera en fonction des besoin des consommateur et également en fonction du cout de production et du prix de la concurrence. D'après les concurrences constatées, la SOCUDIANA va se distinguer des autres avec sa capacité de fournir environ 40000 pieds d'ananas. Ce qui nous permettra de fournir les matières premières pour les uns et les fruits pour les autres.

### **LA**

La demande d'un bien ou d'un service est la quantité de ce bien que les consommateurs sont disposés à acquérir à un prix donné. Cette demande en générale est fonction du revenu, de l'intensité du besoin et prix des biens. C'est

### **DEMANDE**

### **CHAPITRE II : ETUDE DU MARCHÉ**

Rédigé et présenté par BALBE, KEPYA, MEGNE Page 12  
CULTURE ET COMMERCIALISATION DE L'ANANAS A EBOLSI ainsi qu'après une enquête sur plusieurs marché nous avons constaté une demande importante par les grossistes et une demande moyenne par le reste de la population par rapport à la consommation de l'ananas.

### **1. LA CLIENTELLE CIBLE**

Les clients ciblés de ce marché seront composés des ménages et des petits commerçants.

### **2. Choix de la taille de l'échantillon**

Pour cette étude nous pris en compte un échantillon de 100 personnes reparti ainsi que suit les consommateurs potentiels et les consommateurs absolus.

### **3. REPOSE**

Lors de notre descente sur le terrain, nous avons remarqué que l'ananas est un fruit plus connus et plus consommé par la population de Bangui sous

plusieurs formes : en fruit, en jus etc. nous avons remarqué que certaines personnes préfèrent des gros ananas ou des gros fruits et d'autres personnes des moyens ananas ou moyens calibre.

### **4. LES RESULTATS DE L'ETUDE DE MARCHÉ**

Notre descente sur le terrain nous a permis d'observer dans l'ensemble, qu'au démarrage effectif de nos activités, nous aurons un vue claire du marché par la plus grande partie des personnes que nous avons interrogé seront prête à acquérir nos produits si nous pratiquons les prix acceptable sur le marché. Nous avons eu quelques difficultés lors de notre étude de marché à savoir :

- Le refus de certaines personnes à fournir des informations ;
- Le refus de certains concurrents à nous fournir certaines informations

La population Camerounaise aime bien consommer de l'ananas étant frais, autant que son jus (FC annexe). Et le type d'ananas préféré par la population est la

Cayenne lisse. Pour cela nous estimons offrir un produit de qualité au bon prix à nos clients.

### **SECTION II : ANALYSE DE LA CONCURRENCE ET JUSTIFICATION DU SITE**

Dans cette section il est question pour nous d'analyser la concurrence et ensuite de justifier le choix du site d'implantation.

### **I. ANALYSE DE LA CONCURRENCE**

L'ananas est un fruit qui peut être consommé sous plusieurs formes. A cet effet beaucoup de personnes s'y intéressent dans sa vente. Cette activité regroupe plusieurs vendeurs parmi lesquels nous pouvons citer : les vendeurs du marché informel, les super marchés de la place et aussi quelques cultivateurs qui exercent dans ce domaine...

### **II. JUSTIFICATION DU SITE D'IMPLANTATION**

Tous ensemble nous avons choisi que ce projet soit implanté à EBOLSI, qui se situe à AWAE dans la commune de MFOU, département du centre. Notre choix est porté sur ce site du fait que cette région est une zone qui est favorable à la culture de l'ananas. Et en plus nous avons remarqué que la terre est très riche et fertile favorisant ainsi la culture de l'ananas. Enfin il était question dans ce chapitre de présenter une étude de marché. A travers analyse de l'offre et de la demande puis analyse de la concurrence et justification du site.

Au terme de cette première partie nommée présentation générale du projet et étude du marché à travers ces deux chapitres « présentation générale du projet et étude du marché ». Il est temps de passer à la deuxième partie de notre travail.

## Séminaire de présentation du projet de loi de la création d'une Agence Nationale d'Assurance Qualité de l'Enseignement Supérieur et de la recherche Scientifique



Intervention du Pf Henri KOU-LAYOM à l'atelier de sensibilisation sur la création de l'ANAQES

L'Administrateur Général de GUTSCHOOL, le Professeur Henri KOULAYOM à intervenu ce jour 11/02/22 aux travaux de l'atelier sur la création de l'Agence Assurance Qualité de l'Enseignement Supérieur, dans la salle de conférence de l'ENAM (Bangui). Il fut membre du Comité de rédaction du projet de loi y relatif.

Au menu de son intervention en présence de nombreuses autorités politiques, académique... cette illustre personnalité de rang magistral a mis un accent particulier sur l'Assurance Qualité Interne (AQI) en ce qui concerne notamment « l'autoévaluation » comme levier de l'AQI. Car selon le Professeur Henri KOULAYOM l'autoévaluation fait partie des principes d'intégration de l'Assurance Qualité de l'Enseignement Supérieur dans le processus du bon fonctionnement des établissements d'enseignement supérieur.

En parlant dans un contexte de nouvelle approche marketing de l'enseignement supérieur, l'Administrateur Général de GUTSCHOOL a également mis l'accent sur l'importance des étudiants comme patrons des écoles du moins client ; le rôle incon-

turnable des enseignants en matière d'assurance qualité, la crédibilité de l'Administration dans la délivrance des diplômes en étroite relation avec les institutions de tutelle (Université de Bangui, Gouvernement) et le rôle des parents dans le financement des Etudes des jeunes...

Parmi les autres orateurs, on pouvait compter le professeur SEPOU, ancien Recteur de l'Université de Bangui, le professeur AZOUMAYE, Doyen de la Faculté des Lettres, le docteur TEBERO, directeur général de l'enseignement supérieur et Monsieur MOLAYE, Coordonnateur du pôle Universitaire Euclide qui a assuré l'organisation de cet atelier.

### **A GUTSCHOOL, l'évaluation d'enseignants par les étudiants (EEE) est une réalité**

GUTSCHOOL fait appel à l'évaluation des enseignements par les étudiants (EEE) comme mesure pour assurer la qualité de notre mission enseignement. L'EEE répond à une volonté d'améliorer la qualité des enseignements pour favoriser l'apprentissage et la réussite des étudiants. Ce **dispositif est mis en place progressivement dans chaque formation en vue de la prochaine accréditation. Il complète le dispositif d'évaluation des formations et le conseil de perfectionnement.**

Le concept d'EEE a été développé au sein d'institutions d'enseignement supérieur anglo-saxonnes il y a plusieurs décennies. Sa forte propagation hors des pays anglo-

saxons se situe au début des années 2000. Le professeur Henri KOU-LAYOM, Administrateur Général de GUTSCHOOL était en service à l'école supérieure de BORDEAUX qui est une des premières des écoles françaises à pratiquer l'évaluation des enseignements.

A GUTSCHOOL, à la fin du semestre juste avant les délibérations, tous les étudiants doivent aller sur le site e-learning muni de leur mot de passe pour faire les évaluations de tous les modules de ce semestre sur la base de modèle de questionnaire ci-dessous.

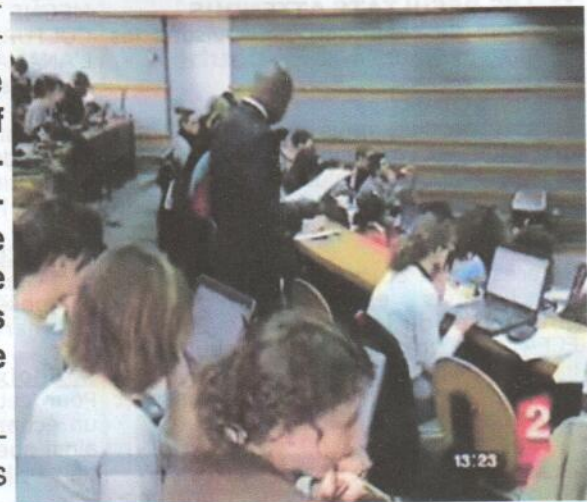
### **QUESTIONNAIRE D'EVALUATION**

**Titre du cours et code :**

**Nom du professeur :**

**Nom et prénom de l'étudiant (non obligatoire) :**

Cette évaluation vise l'amélioration de l'enseignement des professeurs. Répondez individuellement à chacun des énoncés suivants. N'inscrivez qu'une seule réponse à chaque énoncé.



Les étudiants de l'école supérieure de commerce de Bordeaux en 2<sup>ème</sup> année, en train de remplir le questionnaire d'évaluation de l'enseignement du module comptabilité.

## DISCOUR DE LA PRESIDENTE DU COMITE D'ORGANISATION A L'OCCASION DE LA JOURNEE INTERNATIONALE DES FEMMES, LE 8 MARS 2022 : THEME EST « L'EGALITE DES SEXES AUJOURD'HUI POUR UN AVENIR DURABLE ».

Monsieur le Représentant de l'Administrateur Général

Madame l'ancienne directrice de la BSCIC,  
Madame la responsable chargée de la communication à la mairie de Bangui,  
Distingués invités en vos rangs et grades,  
Chères Etudiantes, Chers Etudiants,

Recevez mes salutations les plus aimable et soyez les bienvenus.

Je suis Andréa GONDIA Présidente du Comité d'Organisation de 08 mars (JIF) étudiante en 1<sup>ère</sup> année de Gestion des projets.

Nous nous retrouvons ce jour pour célébrer ensemble la journée internationale de la femme (08 mars 2022) sur le thème : « l'égalité aujourd'hui pour un avenir durable ».

Cette manifestation revêt une signification particulière car plus qu'une simple commémoration cette journée représente pour moi un moment privilégié, une occasion exceptionnelle pour magnifier nos mères, nos sœurs et nos collègues centrafricaines.

Chères Etudiantes, Chers Etudiants ;

C'est pourquoi, je suis heureuse que nous soyons ensemble aujourd'hui. Le 08 mars est une journée d'action de sensibilisation et de mobilisation dédiée à la lutte pour les droits des femmes, de l'égalité et de l'équité. Officialisée en 1977 par l'organisation des Nations Unies, cette journée internationale des droits des femmes édition 2022, couvre plusieurs événements à travers le monde et en particulier en République Centrafricaine avec comme objectif de célébrer des avancées des droits des femmes.

Les femmes et les filles subissent les plus forts impacts de la crise climatique, car celle-ci amplifie les inégalités existantes entre les sexes et met la vie et les moyens de subsistance des femmes en danger. Dans le monde entier, les femmes dépendent davantage des ressources naturelles, bien que l'accès à celles-ci soit moindre ; par ailleurs, elles portent souvent une responsabilité disproportionnée dans l'obtention de la nourriture, de l'eau et du carburant.

Alors que les femmes et les filles doivent porter le fardeau des impacts climatiques, elles jouent également un rôle essentiel dans l'orientation

et la stimulation des changements en matière d'adaptation, d'atténuation et de solutions aux contraintes d'ordre climatique. Sans la participation active de la moitié de la population mondiale, il est peu probable que l'on puisse parvenir dans l'avenir à des solutions en matière de durabilité de la planète et d'égalité des sexes dans le monde.

Monsieur le Représentant de l'Administrateur Général

Madame l'ancienne directrice de la BSCIC,  
Madame la responsable chargée de la communication à la mairie de Bangui,  
Distingués invités en vos rangs et grades,  
Chères Etudiantes, Chers Etudiants,  
Je voudrai enfin en cette solennelle circonstance remercier toutes les personnalités qui se sont privées de leur temps pour se joindre à nous.

Je vous remercie

### A GUTSCHOOL, l'évaluation d'enseignants par les étudiants (EEE) est une réalité

GUTSCHOOL fait appel à l'évaluation des enseignements par les étudiants (EEE) comme mesure pour assurer la qualité de notre mission enseignement. L'EEE répond à une volonté d'améliorer la qualité des enseignements pour favoriser l'apprentissage et la réussite des étudiants. Ce dispositif

est mis en place progressivement dans chaque formation en vue de la prochaine accréditation. Il complète le dispositif d'évaluation des formations et le conseil de perfectionnement.

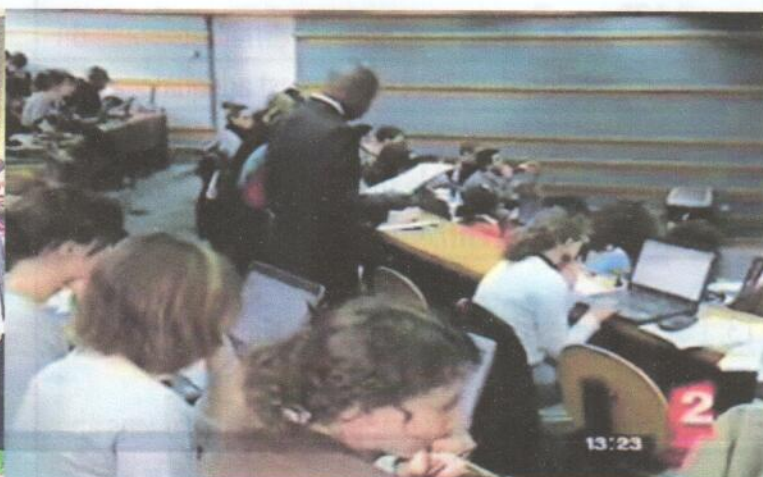
Le concept d'EEE a été développé au sein d'institutions d'enseignement supérieur anglo-saxonnes il y a plusieurs décennies. Sa forte propagation hors des pays anglo-saxons se situe au début des années 2000. Le professeur Henri KOULAYOM, Administrateur Général de GUTSCHOOL était en

service à l'école supérieur de BORDEAUX qui est une des premières des écoles françaises à pratiquer l'évaluation des enseignements. De 2005 à 2010.

A GUTSCHOOL, à la fin du semestre juste avant les délibérations, tous les étudiants doivent aller sur le site e-learning muni de leur mot de passe pour faire les évaluations de tous les modules de ce semestre sur la base de modèle de questionnaire ci-dessous ci-après à la page 8.



Photo de famille avec le premier ministre de l'enseignement supérieur au premier rang, le PF SYSSA MAGALE



Professeur Henri KOULAYOM dans une intervention sur la chaîne de télévision française FRANCE2 en Février 2008 à la Sup de Co Bordeaux (ex BEM et actuel KEDGE BS).

## QUESTIONNAIRE D'ÉVALUATION

**Titre du cours et code :**

**Nom du professeur :**

**Nom et prénom de l'étudiant (non obligatoire) :**

Cette évaluation vise l'amélioration de l'**enseignement** des professeurs. Répondez individuellement à chacun des énoncés suivants. N'inscrivez qu'une seule réponse à <sup>2</sup>

	Totalement d'accord	Plutôt d'accord	Plutôt en désaccord	Totalement en désaccord	Ne s'applique pas
<b>Organisation et clarté :</b>					
1. Le plan de cours (objectifs, méthodes, modalités)					
2. Le matériel pédagogique utilisé par les professeurs					
3. La charge de travail requise dans ce cours est adé-					
<b>Dynamisme et intérêt :</b>					
4. Le professeur suscite l'intérêt des étudiants					
5. Le professeur est dynamique dans son enseignement					
<b>Interaction Professeur / étudiants :</b>					
6. Le professeur est ouvert aux questions des étudiants					
7. Le professeur a remédié aux difficultés constatées					
<b>Habiletés pédagogiques :</b>					
8. Les exposés sont structurés					
9. Le professeur fait le lien entre les notions théoriques					
10. Le professeur fait le lien entre les différents cours du					
11. La progression dans les contenus est adéquate					
<b>Connaissance de la matière :</b>					
12. Le professeur maîtrise la matière qu'il enseigne					
<b>Evaluation des apprentissages :</b>					
13. Les modalités de l'examen ont été clairement présen-					
14. Les commentaires sur les travaux et les examens ai-					
<b>Appréciation générale :</b>					
15. De façon générale, j'ai apprécié l'enseignement de ce					