

1 Bevezető rész**1.1 Jogi alap, célok és ismertetés****1.1.1 Jogi alap**

Az Integrit-XX Kft. a tűz elleni védekezésről, a műszaki mentésről és a tűzoltóságról szóló 1996. évi XXXI. törvény 19. § (1) bekezdése alapján tűzvédelmi szabályzat (továbbiakban: Szabályzat) kiadására kötelezett.

A Szabályzatot a tűzvédelmi szabályzat készítéséről szóló 30/1996. (XII.6.) BM rendelet figyelembevételével kell összeállítani.

A 9/2015. (III. 25.) BM rendelet 7. § (7) bekezdése alapján Szabályzat készítésére, módosítására legalább középszintű tűzvédelmi szakképesítéssel rendelkező személy jogosult.

1.1.2 Célok

A Szabályzat célja, hogy a területi hatálya alá tartozó épületek, szabadterekre kiterjedően rögzítse:

- a személyi hatály alá tartozók tűzvédelmi vonatkozású kötelezettségeit és feladatait;

- a tűzvédelmi eljárások szabályait, a tűzvédelmi vonatkozású iratok kezelésének rendjét;
- a tűzvédelmi oktatások, szakvizsgáztatások, nyilvántartás rendjét;
- az épület üzemeltetésére és a használatra vonatkozó általános és eseti tűzvédelmi előírásokat;
- az alkalmoszerű tűzveszélyes tevékenység végzésének és a nyílt láng használatának rendjét;
- az üzemeltetői ellenőrzések, felülvizsgálatok és karbantartások, tűzvédelmi szabványossági felülvizsgálatok, műszaki biztonsági felülvizsgálatok rendjét;
- a beépített tűzjelző berendezés üzemeltetésére, felügyeletére vonatkozó szabályokat;
- a tűzjelzéssel, tűzoltással, műszaki mentéssel, kiürítéssel kapcsolatos tennivalókat, a tüzesetet követő feladatokat.

...

1.2 Hatály**1.2.1 Területi hatály**

A szabályzat területi hatálya kiterjed:

- 1204 Budapest, Kossuth Lajos u. 82. szám alatti épületekre és a hozzá kapcsolódó szabadterekre (továbbiakban: Tátra téri Piac).
- 1201 Budapest, Vörösmarty u. 171. szám alatti épületekre és a hozzá kapcsolódó szabadterekre (továbbiakban: Vörösmarty utcai Piac).

1.2.2 Személyi hatály

A szabályzat személyi hatálya kiterjed:

- Az Integrit-XX Kft. munkavállalóira, szerződéses, vagy megbízási jogviszony alapján a területi hatály alatt lévő területeken tevékenységet végzőkre.
- A területi hatály alatt lévő területeken tulajdonosi, bérlői, használati jogviszonyban lévő, tevékenységet

végző gazdálkodó szervezetek munkavállalóira, egyéni vállalkozókra, egyéb jogviszony alapján jelen lévő természetes személyekre.

- A területi hatály alatt lévő területen tartózkodó természetes személyekre (vásárlókra, látogatókra, ügyfelekre).

1.2.3 Időbeli hatály

A Szabályzat az aláírást követően lép hatályba, ezt követően határozatlan időre szól és visszavonásig érvényes.

1.2.4 Tárgyi hatály

A Szabályzat vonatkozik a rendeltetésszerű tevékenység végzéséhez szükséges, illetve tűzvédelmet szolgáló anyagokra, tárgyakra, berendezésekre, eszközökre és felszerelésekre.

1.3 Egyéb a Szabályzatra vonatkozó szabályok**1.3.1 Alkalmazás**

A Szabályzat betartása kötelező. Rendelkezéseinek megsértése, megszegése a cselekmény, vagy mulasztás, illetőleg az azok nyomán bekövetkezett esemény súlyától és nagyságától függően munkajogi, szabálysértési vagy büntetőeljárást is vonhat maga után.

...

1.3.4 Ismertetés

A Szabályzatban foglaltakat az Integrit-XX Kft., mint munkáltató a munkavállalókkal köteles ismertetni, amely

...

történhet elektronikus úton is. Az oktatás megtörténtét oktatási naplóban kell rögzíteni, és azt az érintettek aláírásával vagy elektronikus oktatás esetén munkavállalónként azonosíthatóan igazolni kell.

Az Integrit-XX Kft.-nek gondoskodnia kell arról, hogy a gazdálkodó szervezettel kapcsolatba kerülők (tulajdonosok, bérlők, használók, tevékenységet végzők, vásárlók stb.) – a rájuk vonatkozó mértékben – a Szabályzat tartalmát megismerjék.

2 Tűzvédelmi feladatok és kötelezettségek

...

2.3 Tulajdonos, bérlő, használó

Az Tűzvédelmi törvény szerint tűzvédelmi szabályzat készítésére kötelezett tulajdonos, bérlő, használó köteles kiadni saját szabályzatát, amely az általános szabályokon és az Integrit-XX Kft. Ügyvezetője által kiadott Szabályzaton alapul.

Megjegyzés: A Tűzvédelmi törvény 19. § (1) bekezdés szerint a gazdálkodó tevékenységet folytató magánszemélyeknek, a jogi személyeknek tűzvédelmi szabályzatot kell készíteniük, ha a munkavégzésben részt vevő családtagokkal együtt ötnél több munkavállalót foglalkoztatnak,

vagy az általuk üzemeltetett, bérelt épületrész, épület területén található olyan helyiség, amelynek a legnagyobb befogadóképessége meghaladja az 50 főt.

A szabályzat kiadására kötelezett tulajdonos, bérlő, használó köteles bemutatni saját szabályzatát az Integrit-XX Kft.-nek papíralapon, vagy elektronikus dokumentum formájában.

A Tulajdonos, Bérlő, Használó köteles a Kft. tűzvédelmi szabályzatában foglaltakat betartani.

A Tulajdonosnak, Bérelőnek – a létszámtól függetlenül – a munkavállalók, tevékenységet végzők tűzvédelmi oktató-sáról gondoskodni kell.

A kereskedelmi, vendéglátó, szolgáltató tevékenység végzésére szolgáló bérelt, vagy saját tulajdonú helyiségben, továbbá szabadterén csak a kiadott engedélyben, vagy a bejelentésben, illetve az Integrit-XX Kft.-vel kötött szerződésben foglalt tevékenység végezhető, az engedélyben, vagy bejelentésben foglalt feltételekkel.

A tűzvédelmi helyzetre kiható körülményekről (funkcióváltozás, tevékenység váltás, tűzveszélyes technológia, „fokozottan tűz- vagy robbanásveszélyes” osztályú anyag forgalmazása, felhasználása), illetve az ezekben tervezett, vagy megtörtént változásról írásban adatot szolgáltat az Integrit-XX Kft. felé.

A tevékenységbe bevont helyiségben, szabadterén az Integrit-XX Kft. engedélye nélkül nem végezhető olyan átalakítás, amely a tűzjelző berendezést, fali tűzcsapot, biztonsági és irányfény világítást, az elektromos rendszert, villámvédelmet, illetve annak hatékonyságát, működőképességét befolyásolhatja.

A Tulajdonos köteles gondoskodni a tevékenységhez előírt és a tűzvédelmi szabályoknak megfelelő tűzoltó

készülék készenlében tartásáról, üzemeltetői ellenőrzéséről, karbantartásáról, szükség szerinti javításáról, pótlásáról.

A Tulajdonos, Bérelő, Használó – a tulajdonolt, bérelt, használt helyiségekbe való bejutás biztosításával – köteles biztosítani a tűzjelző berendezések üzemeltetői ellenőrzésének, felülvizsgálatának és karbantartásának, javításának, szükséges esetben a tűzjelző rendszer átalakításának, bővítésének végrehajtását.

A bérelő, tulajdonos, használó felelős a bérleményében, saját tulajdonban és a közös tereken a tűzvédelmi használati szabályok betartásáért.

A bérelő az épületen kívül anyagtárolást csak a bérbeadó engedélyével végezhet. Ideiglenesen kitett áru nem akadályozhatja az épület megközelítését, a közlekedést, menekülési útvonalakat, a bent tartózkodó személyek menekülését, illetve a közmű elzárók, tűzvédelmi berendezések, eszközök megközelítését.

A Tulajdonos a tulajdonában lévő területen, a Bérelő a bérleményben a tűzveszélyes tevékenységet nem végezhet, csak az Integrit-XX Kft. engedélyével.

...

5 Használati szabályok

5.1 Általános előírások

5.1.1 Általános szabályok

Az épület, helyiség használata, az ott folytatott tevékenység végzése során gondoskodni kell arról, hogy

- az építmény, építményrész létesítésekor hatályos előírások által elvárt biztonsági szint a használat és az esetleges átalakítások, változtatások során fennmaradjon,
- a használati tűzvédelmi előírásokat betartsák,
- tevékenység végzése tüzet, robbanást, robbanásveszélyt ne okozzon,
- folyamatosan biztosítsák a tűz észlelésének, jelzésének, oltásának, a kiürítésnek, a tűzvédelmi berendezések, eszközök, felszerelések, tűzoltótechnikai eszközök működésének, hozzáférhetőségének, észlelhetőségének jogszabály vagy hatóság által előírt feltételeit,
- a tűzvédelmi célú dokumentumokat naprakész állapotban, hozzáférhető helyen legyen,
- a tűzvédelmi célú jelölések észlelhetősége, egyértelműsége fennmaradjon.

Az építményt, építményrészt, a szabadteret csak a rendeltetésére vonatkozó tűzvédelmi követelményeknek megfelelően szabad használni.

A használatot, a tárolást, a forgalomba hozatalt, forgalmazást, valamint az egyéb tevékenységet csak a tűzvédelmi követelményeknek megfelelő szabadterén, helyiségben, tűzszakaszban, rendeltetési egységben, építményben szabad folytatni.

A helyiségben, építményben és szabadterén csak az ott folytatott folyamatos tevékenységhez szükséges anyag és eszköz tartható.

Gépet, berendezést, készüléket, eszközt és anyagot használni, technológiát alkalmazni a meghatározott tűzvédelmi szabályok, tűzvédelmi műszaki követelmények betartásával lehet.

5.1.2 Üzemeltetés

A helyiségből, a szabadteréből, a gépről, a berendezésről, az eszközről, a készülékről a tevékenység során keletkezett „fokozottan tűz- vagy robbanásveszélyes” és „mérsékelt tűzveszélyes” osztályba tartozó anyagot, hulladékot folyamatosan, valamint a tevékenység befejezése után el kell távolítani.

A helyiségben csak az ott folytatott folyamatos, rendeltetészerű tevékenységhez szükséges anyagot és eszközt szabad tartani.

A helyiségből, a szabadteréből, a gépről, a berendezésről, az eszközről, a készülékről a tevékenység során keletkezett „fokozottan tűz- vagy robbanásveszélyes” és „mérsékelt tűzveszélyes” osztályba tartozó anyagot, hulladékot folyamatosan el kell távolítani.

"Fokozottan tűz- vagy robbanásveszélyes", "mérsékelt tűzveszélyes" folyadékkal, zsírral szennyezett éghető hulladékot jól záró fedővel ellátott, nem tűzveszélyes anyagú edényben kell gyűjteni, majd erre a célra kijelölt helyen kell tárolni.

A "fokozottan tűz- vagy robbanásveszélyes" folyadékot alkalmasszerűen csak szabadban vagy hatékonyan szellőztetett helyiségben szabad használni, ahol egyidejűleg gyújtóforrás nincs.

A fokozottan tűz- vagy robbanásveszélyes osztályba tartozó folyadékot, fokozottan tűz- vagy robbanásveszélyes és mérsékelt tűzveszélyes osztályba tartozó és égést tápláló gázt szállító csőrendszerrel és tárolóedényrel, továbbá minden gépnél, berendezésnél és készüléknél a „fokozottan tűz- vagy robbanásveszélyes osztályba tartozó fokozatú folyadék csepegését, elfolyását vagy a gáz szivárgását meg kell akadályozni.

A szétfolyt, kiszivárgott anyagot haladéktalanul fel kell itatni, a helyiséget ki kell szellőztetni, és a felitatott anyagot erre a célra kijelölt helyen kell tárolni.

A munkahelyeken a tevékenység közben és annak befejezése után ellenőrizni kell a tűzvédelmi használati szabá-

lyok megtartását, és a szabálytalanságokat meg kell szün-

tetni.

5.2 Dohányzás, nyílt láng

5.2.1 Általános előírás

Tűzvédelmi szempontból tilos a dohányzás, nyílt láng használata az olyan helyiségben, szabadtéren, ahol "fokozottan tűz- vagy robbanásveszélyes" osztályba tartozó anyagot előállítanak, tárolnak, feldolgoznak. Égő dohányterméket, gyufát és egyéb gyújtóforrást tilos olyan helyre tenni, vagy ott eldobni, ahol az tüzet, vagy robbanást okozhat.

A nemdohányzók védelméről és a dohánytermékek fogyasztásának, forgalmazásának egyes szabályairól szóló 1999. évi XLII. törvény alapján a közösségi épületben a dohányzás tilos.

5.3 Raktározás, tárolás

5.3.1 Általános szabályok

A helyiségekben az ott folytatott tevékenységnek megfelelő anyagok tárolhatók, helyezhetők el.

A "fokozottan tűz- vagy robbanásveszélyes" osztályba tartozó anyagot – ha azt nem nyomástartó edényzetben hozták forgalomba – a "mérsékelt tűzveszélyes" osztályba tartozó anyagra vonatkozó követelmények szerint csak zárt csomagolásban lehet tárolni.

Éghető folyadék csak a folyadék hatásának ellenálló, a folyadékra gyújtási veszélyt nem jelentő, jól zárható edényben, csak kiöntőnyílással felfelé, lezárt állapotban tárolható.

A "fokozottan tűz- vagy robbanásveszélyes" osztályba tartozó anyagot, valamint a "mérsékelt tűzveszélyes osztályú" folyadékot csak zárt csomagolásban, edényben szabad tárolni, szállítani és forgalomba hozni.

A fokozottan tűz- vagy robbanásveszélyes osztályba tartozó anyagot – ha azt nem nyomástartó edényzetben hozták forgalomba – a mérsékelt tűzveszélyes osztályba tartozó anyagra vonatkozó követelmények szerint csak zárt csomagolásban lehet tárolni.

Kiürített, de ki nem tisztított edények tárolására a megtöltöttekre vonatkozó előírások irányadók. A tárolható anyagmennyiség a tárolóedények úrtartalmának összesített értékét jelenti.

A fokozottan tűz- vagy robbanásveszélyes osztályba tartozó anyagot, kiszerezni, csomagolni csak jogszabályban meghatározottak szerint, ennek hiányában szabadtéren vagy olyan helyen szabad, ahol nincs gyújtóforrás, és folyadék esetén a hatékony szellőzést biztosították.

A raktározás, tárolás területét éghető hulladéktól mentesen kell tartani.

Tűztávolságon belül tárolási tevékenység nem végezhető, kivéve, ha a tárolt anyag mennyisége, minősége, elhelye-

5.3.3 Nem kereskedelmi rendeltetésű helyiségben

A közösségi, de nem kereskedelmi helyiségben legfeljebb a következő táblázat szerinti mennyiségű "III. tűzveszélyességi fokozatú" folyadék és „fokozottan tűz, vagy robbanásveszélyes” osztályú folyadék, aeroszol tárolható.

A helyiség alapterülete (m ²)	Fokozottan tűz- vagy robbanásveszélyes folyadék, aeroszol megengedett mennyisége (liter)	III. tűzveszélyességi fokozatú folyadék megengedett mennyisége (liter)
0-50	10	30
50-500	20	40
500-	30	60

A "fokozottan tűz- vagy robbanásveszélyes" folyadék, aeroszol maximális tárolási mennyisége a közösségi alaprendeltetésű kockázati egységben: fémszekrényben 20 liter; robbanásgátló szekrényben 50 liter; folyadék-tárolásra alkalmas tűzálló szekrényben 60 liter.

5.3.4 Korlátozás kereskedelmi rendeltetésű kockázati egységben

5.2.2 Dohányzásra kijelölt helyek

A létesítmény kijelölt dohányzó helye az ajtóktól legalább 5 méter távolságban lehet.

A dohányzásra kijelölt helyeken (szabadtéren) biztosítani kell a dohánytermék veszélytelen eloltásának lehetőségét.

5.2.3 Jelölés

A dohányzási tilalmat a vonatkozó műszaki követelmények által meghatározott biztonsági jellel kell jelölni.

MEGJEGYZÉS: Az 1999. évi XLII. törvény alapján az épület bejáratánál dohányzási tilalomra vonatkozó feliratot kell elhelyezni

zése nem növeli a tűz áttérjedésének veszélyét. Ezen területet a hulladékoktól, száraz aljnövényzettől mentesen kell tartani.

5.3.2 Általános korlátozás, tiltás

Pinceszinti helyiségben és padlástérben "fokozottan tűz- vagy robbanásveszélyes" osztályú anyag nem tárolható.

Padlástérben „mérsékelt tűzveszélyes”, vagy „nem tűzveszélyes” osztályú szilárd anyag csak olyan módon és mennyiségben helyezhető el, hogy azok a tetőszerkezet, valamint a kémény megközelítését ne akadályozzák, szükség esetén eltávolíthatók legyenek a tetőszerkezet éghető anyagú elemeitől, és a kéménytől legalább 1 méter távolságra helyezkedjenek el.

„Fokozottan tűz- vagy robbanásveszélyes” osztályba tartozó anyag nem tárolható 300 liter vagy 300 kg mennyiség felett egyéb, nem tárolásra tervezett helyiségben. Gázpalack használata és tárolása tilos olyan földszintesnél magasabb építményben, ahol az esetleges gázrobbanása tartószerkezet összeomlását idézheti elő.

"Fokozottan tűz- vagy robbanásveszélyes" (pl. propán-bután, hidrogén, acetilén) és "mérsékelt tűzveszélyes" (oxigén) osztályba sorolt töltetű gázpalack tárolása az létesítmények területén nem engedélyezett.

A "nem éghető" osztályba sorolt gázok (pl. széndioxid, hélium) tárolása nem történhet talajfelszín alatti bármilyen rendeltetésű helyiségben, továbbá talajfelszín felett huzamos tartózkodású helyiségben, folyosón, lépcsőházban.

MEGJEGYZÉS: Nem minősül gázpalack-tárolásnak a ballonos vízadagoló automatában lévő illetve szénsavas ital előállításra szolgáló berendezésben lévő beépített, csatlakoztatott széndioxid palack működtetése, továbbá a nem éghető gáz felhasználási helyszínén való működtetés közbeni elhelyezés.

Szekrényen kívül legfeljebb 5 liter anyagmennyiség tárolható helyiségenként.

Személyszállító felvonó éghető folyadék szállítására legfeljebb 20 liter mennyiségig és legfeljebb 1 személy kíséretében használható.

Kereskedelmi egység területén a következő táblázat szerinti mennyiségű, bontatlan csomagolású fokozottan tűz- vagy robbanásveszélyes osztályba tartozó folyadék és aeroszol tárolható, forgalmazható.

Fokozottan tűz- vagy robbanásveszélyes folyadékok és aeroszolok tárolási jellemzői	Fokozottan tűz- vagy robbanásveszélyes folyadékok és aeroszolok megengedett mennyisége (liter/kg) a kereskedelmi egység helyiségében, ha a helyiség alapterülete		Fokozottan tűz- vagy robbanásveszélyes folyadékok és aeroszolok megengedett összmenyisége (liter/kg)
	legfeljebb 1 500 m ²	nagyobb, mint 1 500 m ²	a kereskedelmi egység teljes területén
Eladótérben, tároló helyiségben, más tűzveszélyességi osztályú anyagokkal együtt	eseti szabályozás szerint	nincs ilyen helyiség	3.000

„Fokozottan tűz- vagy robbanásveszélyes” osztályú folyadékot, aeroszolt **legfeljebb 200 liter / kg** mennyiségben szabad forgalomba hozni, kiállítani és tárolni üzletenként. Kereskedelmi rendeltetésű épületek, önálló rendeltetési egységek talajszint feletti eladótéreiben propán-butángázpalackot maximum **20 kg** mennyiségben lehet forgalmazni.

Pincszintű kereskedelmi rendeltetésű helyiségben fokozottan tűz- vagy robbanásveszélyes osztályba tartozó folyadék és aeroszol nem tárolható és nem forgalmazható.

5.3.5 Jelölés

A fokozottan tűz- vagy robbanásveszélyes osztályba tartozó anyag, egyedi és gyűjtőcsomagolásán – ha jogszabály ettől eltérően nem rendelkezik – az anyag robbanásra vagy heves égésre való hajlamát szövegesen vagy piktogrammal kell jelölni. A jelölést a gyártó vagy a csomagoló, a kiserelő vagy a forgalomba hozó, valamint – a felhasználáshoz külföldről közvetlenül érkező anyag, fokozottan tűz- vagy robbanásveszélyes osztályba tartozó

folyadék esetében – a felhasználó szervezet köteles elvégezni.

5.3.6 Egyéb követelmény

20 litert meghaladó mennyiségű „fokozottan tűz- vagy robbanásveszélyes” osztályba tartozó folyadék egy helyiségen belüli tárolása esetén legalább 1 db szóróeszközt, továbbá

- legfeljebb 1 liter űrtartalmú tárolóedény alkalmazásánál legalább 0,02 m³ mennyiségű felitató anyagot,
 - 1 litert meghaladó űrtartalmú tárolóedény alkalmazásánál legalább 0,05 m³ mennyiségű felitató anyagot
- kell a tárolás helyétől legfeljebb 15 méter távolságra tartani.

5.3.7 Jelölés

Biztonsági jellel kell figyelmeztetni a 20 liter-nél/kilogrammnál több fokozottan tűz- vagy robbanásveszélyes anyag jelenlétére.

A robbanásveszélyre figyelmeztető, valamint a figyelmeztető és tiltó rendelkezéseket tartalmazó biztonsági jeleket a 20 m²-nél kisebb helyiségben nem szükséges elhelyezni, csak azok bejáratánál.

5.4 Villamos gép, berendezés, készülék

5.4.1 Általános előírások

Csak a vonatkozó műszaki követelményeknek megfelelő, kifogástalan műszaki állapotú villamos berendezést, gépet, készüléket szabad használni, amely rendeltetés szerű használata esetén környezetére gyújtásveszélyt nem jelent.

A villamos berendezések tűzvédelmi felülvizsgálatáról gondoskodni kell. A felülvizsgálat során tapasztalt hiányosságokat a minősítő iratban meghatározott határidőig meg kell szüntetni.

A meghibásodott berendezés, készülék használatát szüneteltetni kell, amíg szakszerű javításáról nem gondoskodtak.

5.4.2 Üzemeltetés

Villamos berendezést, gépet, készüléket úgy kell elhelyezni és használni, hogy a környezetére tűzveszélyt ne jelenthessen.

A hálózatot a megengedettnél nagyobb terhelés alá vonni nem szabad.

Az üzemeltetés során:

- Az áramköröket, az elektromos csatlakozót, hosszabbítót, elosztót túlterhelni, illetve túlbiztosítani nem szabad.
- Meg kell akadályozni, hogy az elektromos berendezés, gép, készülék vezetékai megtörjenek, keresztmetszetük csökkenjen, tartós hő hatásnak legyenek kitéve, illetve szigetelésük sérüljön.

- Az üzem szerű működés során biztosítani kell, hogy a berendezés, gép, készülék - gyártó által elvárt - hűtési körülményei ne romoljanak. Tilos a szellőzőnyílásokat, burkolatot eltakarni, vagy befedni.

- A villamos berendezést, gépet, készüléket rendszeresen meg kell tisztítani azon szennyeződésektől, melyek a berendezések hőátadási viszonyait korlátozzák, vagy amelyek önmaguk meggyulladhatnak.

A villamos berendezést rendszeresen meg kell tisztítani az olyan szennyeződéstől, amely a berendezés hőátadását károsan befolyásolja, vagy ettől önmaga meggyulladhat.

Rendellenes működés esetén a gép, berendezés, készülék használatát - a szakszerű javítás, csere elvégzéséig - fel kell függeszteni.

5.4.3 Jelölés

A főkapcsoló, szakaszoló kapcsoló, valamint a csoportosan elhelyezett villamos kapcsolók és biztosítékok rendeltetését, továbbá azok ki- és bekapcsolt helyzetét meg kell jelölni.

5.4.4 Áramtalanítás

A villamos gépet, berendezést és egyéb készüléket a tevékenység befejezése után ki kell kapcsolni.

Nem vonatkozik ez az előírás azokra a készülékekre, amelyek rendeltetésükből következően folyamatos üzemre lettek tervezve. Ezen előírás szempontjából kikapcsolt állapotnak számít az elektronikai, informatikai és hasonló készülékek készenléti állapota is.

A villamos gépet, berendezést és egyéb készüléket hasz-

nálaton kívül helyezésük esetén a villamos tápellátásról le kell választani.

5.4.5 Jogosultság,

A villamos berendezések, készülékek javítását, szerelését csak jogszabályban előírt képesítésű személy végezheti.

5.5 Gép berendezés

5.5.1 Általános előírás

Kizárólag olyan erő- és munkagép helyezhető el és használható, amely rendeltetésszerű használata esetén környezetére gyújtási veszélyt nem jelent.

Azoknál a gépeknél, amelyeknél a hőfejlődés vagy a nyomás emelkedése tüzet vagy robbanást idézhet elő, a technológiai szabályozó berendezéseken túl olyan korlátozó berendezést kell alkalmazni, amely a gép működését és a hőmérséklet vagy nyomás további emelkedését – technológiai utasításban meghatározott biztonsági határérték elérésekor – megszünteti.

Ha a gépbe jutó idegen anyag tüzet vagy robbanást okozhat, gondoskodni kell a bejutás megakadályozásáról.

A forgó, súrlódó gépalkatrésznél és tengelynél a berendezésre és környezetére tűzveszélyt jelentő felmelegedést meg kell előzni.

A pinceszinti helyiségben, térben, ahol a 0,8-nál nagyobb relatív sűrűségű fokozottan tűz- vagy robbanásveszélyes gáz vagy gőz jelenlétével lehet számolni, csak olyan gép és berendezés, eszköz helyezhető el, amely a környezetére tűz- és robbanásveszélyt nem jelent.

Ha a gépbe jutó idegen anyag tüzet vagy robbanást okozhat, gondoskodni kell a bejutás megakadályozásáról.

Azokat a gépeket, berendezéseket, amelyek üzemeltetés közben szennyeződnek és a szennyeződés tűzveszélyt jelenthet – szükség szerint, de legalább műszakonként meg kell tisztítani.

...

5.7 Világítás

5.7.1 Általános előírások

Csak a vonatkozó műszaki követelményeknek megfelelő, kifogástalan műszaki állapotú világító berendezkedést szabad használni.

A világító berendezést, eszközt úgy kell elhelyezni, rögzíteni és használni, hogy az környezetére tűzveszélyt ne jelentsen.

A búrával rendelkező világítótestek sérült búrával, vagy búra nélkül nem üzemeltethetők.

A lámpatestek rögzítéséhez megfelelő eszközt kell használni.

Az elektromos világítótestekre éghető anyagot rakni, illetve éghető fénytrelőt ráhelyezni nem szabad.

Ha a gyártó másként nem határozta meg, a világító berendezés izzóját a következő távolságokra kell elhelyezni az éghető anyagtól:

- 100 W-ig: 0,5 méter;
- 100 W-tól 300 W-ig: 0,8 méter;
- 300 W-tól 500 W-ig: 1 méter.

5.7.2 Eseti előírás

A nyílt lángú világítás, alkalmazása dekorációs céllal sem engedélyezett.

5.7.3 Biztonsági világítás, menekülési jel (régie elnevezéssel irányfény)

A biztonsági világítás, megvilágított menekülési jel zavar-talan, megbízható üzeméről folyamatosan kell gondoskodni.

A kiürítést segítő világítótestek ellenőrzéséről, felülvizsgálatáról és karbantartásáról, valamint a tapasztalt hiányosságok megszüntetéséről gondoskodni kell.

A világítótesteket utánvilágító menekülési jeleket eltakar-ni nem szabad.

Annak az épületnek, amelyben biztonsági világítást, menekülési jelet (irányfényt) létesítettek, az épület, épület-rész az átalakítása, felújítása, átépítése, a kijáratí útvo-nalak időleges vagy tartós használaton kívül kerülése esetén a téves jelzést adó menekülési jelek működését szünetel-tetni kell. Ha a biztonsági jel kikapcsolt állapotában is hordoz információt, az ne legyen látható.

5.8 A tüzelő és fűtő- hőtermelő berendezés, készülék

5.8.1 Általános előírások

Az építményben, helyiségben csak olyan fűtési rendszer, berendezés létesíthető, használható, amely rendeltetésszerű működése során nem okoz tüzet vagy robbanást.

Csak a vonatkozó műszaki követelménynek megfelelő, kifogástalan műszaki állapotú tüzelő- és fűtő, valamint hőtermelő berendezést szabad használni.

A fokozottan tűz- vagy robbanásveszélyes osztályba tartozó folyadékkal vagy fokozottan tűz vagy robbanásveszélyes és mérsékelt tűzveszélyes osztályba tartozó gázzal üzemeltetett tüzelő- vagy fűtőberendezés, készülék működtetése alatt, meghatározott kezelési osztálynak megfelelő felügyeletről kell gondoskodni.

A berendezések gyártó által előírt ellenőrzéséről, karban-tartásáról, továbbá a gázüzemű felhasználói berendezés műszaki biztonsági felülvizsgálatáról gondoskodni kell. Az ellenőrzés, felülvizsgálat során tapasztalt hiányosságokat meg kell szüntetni.

Az égéstermék-elvezetővel rendelkező tüzelő- és fűtőbe-berendezés csak a teljesítményének megfelelő, illetőleg arra méretezett kéményhez csatlakoztatható.

Abban a helyiségben ahol fokozottan tűz- vagy robbanás-veszélyes osztályba tartozó anyagokat tárolnak, előállítanak, felhasználnak, forgalmaznak nyílt lánggal, izzással vagy veszélyes felmelegedéssel üzemelő berendezés – a tevékenységet kiszolgáló technológiai berendezés kivéte-lével – nem helyezhető el. Technológiai tüzelőberendezés létesítése esetén a tűz vagy robbanás keletkezésének lehetőségét megfelelő biztonsági berendezéssel kell megakadályozni.

A tüzelő- és fűtőberendezés, az égéstermék-elvezető, valamint a környezetében levő éghető anyag között olyan távolságot kell megtartani, vagy olyan hőszigetelést kell alkalmazni, hogy az éghető anyag felületén mért hőmér-séklet a legnagyobb hőterheléssel való üzemeltetés mel-lett se jelenthessen az éghető anyagra gyújtási veszélyt.

A meghibásodott tüzelő- fűtő- hőtermelő berendezés használatát szüneteltetni kell, amíg szakszerű javításáról nem gondoskodtak.

5.8.2 Konyhai berendezések, készülékek

A tűzhely, valamint a olajsütő csak állandó felügyelet mellett használható.

Gázzal működő tűzhelyet, melegítő berendezést használat után el kell zárni (gázlezárási szerelvények).

Az elektromos sütőberendezések olajjal (zsírral) való feltöltésekor ügyelni kell arra, hogy az olajsínt a jelölésnél sem alacsonyabb, sem pedig magasabb nem lehet. A sütés megkezdésekor minden esetben ellenőrizni kell a folyadék szintjét.

Forró olajjal vagy zsírral történő sütés esetén mindig figyelemmel kell lenni arra, hogy ezek vízzel ne kerüljenek érintkezésbe.

Az olaj és zsír rendszeres cseréjéről gondoskodni kell, a szennyezett anyag meggyulladásának megelőzése érdekében.

A tűz keletkezésének, terjedésének megakadályozása, megelőzése érdekében a sütőberendezés napi tisztításáról folyamatosan gondoskodni kell.

A sütő (főző) berendezésre éghető anyagot helyezni, még szárítás céljából sem lehet.

A tevékenység befejezése után a villamos berendezés leválasztásáról gondoskodni kell.

5.8.3 A kéményekre vonatkozó szabályok

Gondoskodni kell az égéstermék-elvezetők ellenőrzéséről, szükség szerinti tisztításáról, műszaki felülvizsgálatáról.

5.8.4 Képesítés, jogosultság

A tüzelő- fűtő- hőtermelő berendezés felügyeletét csak a berendezés működését ismerő és arra alkalmas személyre szabad bízni.

5.9 Szellőzés

5.9.1 Általános szabályok

Ha a fokozottan tűz- vagy robbanásveszélyes osztályba tartozó anyag jelenléte során vagy ahol fokozottan tűz- vagy robbanásveszélyes és mérsékelt tűzveszélyes osztályba tartozó anyag lerakódásával számolni lehet, a szellőztető berendezéseket a gyártó által meghatározott rendszerességgel tisztítani kell.

...

A szellőztető rendszer nyílásait eltorlaszolni tilos.

5.9.2 Tisztítás

A melegkonyhás vendéglátó hely, -üzlet szellőző, szagel-szívó rendszerét a gyártó által meghatározott rendszerességgel, annak hiányában évente tisztítani.

5.11 Tűzoltó készülékek

5.11.1 Készenlétben tartás

Általános eset

Tűzoltó készüléket kell készenlétben tartani az önálló rendeltetési egységekben, a rendeltetési egység területe és az oltásteljesítményhez a vonatkozó jogszabály (54/2014. (XII. 5.) BM rendelet) által meghatározott számban, de legalább szintenként egy-egy darab legalább 2 kg töltetű ABC tűzosztályú készüléket.

Az alapterülethez rendelt oltóanyag-egység (OE)

Önálló rendeltetési egység vagy szabadterület alapterületig m ²	Általános esetben OE	Fokozottan tűz- vagy robbanásveszélyes anyag tárolása esetén OE
50	2	6
100	3	9
200	4	12
300	5	15
400	6	18
500	7	21
600	8	24
700	9	27

Oltóanyag egységhez rendelt oltási teljesítmény

Oltóanyag egység	MSZ EN 3-7 szabvány szerinti tűzosztály		MSZ EN 1866 szabvány szerinti tűzosztály
	A	B	
1	5A	21B	-
2	8A	34B	-
3	-	55B	-
4	13A	70B	-
5	-	89B	-
6	21A	113B	-
9	27A		-

Gépjárművek

A legfeljebb 3.500 kg megengedett legnagyobb össztömegű jármű esetében nem kötelező tűzoltó készülék készenlétben tartása. Az ettől eltérő esetekben a vonatkozó jogszabály (a közúti járművek forgalomba helyezésének és forgalomban tartásának műszaki feltételeiről szóló 6/1990. (IV. 12.) KÖHÉM rendelet) szerinti tűzoltó készüléket kell elhelyezni.

<p>5.11.2 Üzembentartás</p> <p>Gondoskodni kell a tűzoltó készülékek meghatározott időközönkénti üzemeltetői ellenőrzéséről és karbantartásáról, a részben, vagy teljesen kiürült (kiürített) tűzoltó készülékek újratöltéséről, a nem karbantartható készülékek selejtezéséről.</p> <p>Az ellenőrzés, illetve karbantartás esetleges működtetés során tapasztalt hiányosságot meg kell szüntetni.</p> <p>A műhelybe szállítást igénylő karbantartási és javítási munkák idejére is biztosítani kell az előírás szerinti készülék számot.</p> <p>A készüléket helyéről eltávolítani – a rendeltetésszerű felhasználás kivételével – nem szabad.</p>	<p>5.11.3 Elhelyezési előírások</p> <p>A tűzoltó készüléket jól láthatóan, könnyen hozzáférhetően úgy kell elhelyezni, hogy a legkedvezőtlenebb helyen a legrövidebb idő alatt használható legyen.</p> <p>A padlón állítva helyezhetők el azok a készülékek, amelyek gyártása során ennek feltételeit (talpgyűrű, lábak stb.) biztosították.</p> <p>Szabadtéri elhelyezésnél a készülék nem helyezhető el a padozaton, talajon, továbbá gondoskodni kell az időjárás viszonyok (eső, napsütés) káros hatása elleni védelemről.</p> <p>5.11.4 Jelölés</p> <p>A tűzoltó készülék helyét a készülék felett 1,80-2,50 méter között elhelyezett biztonsági jellel kell megjelölni.</p>
<p>5.12 Fali tűzcsap</p> <p>5.12.1 Általános előírások</p> <p>A fali tűzcsapok és szerelvényeik üzemképességéről, megközelíthetőségéről, fagy elleni védelméről, az üzemeltetői ellenőrzésekről, időszakos felülvizsgálatokról, karbantartásokról, nyomáspróbák elvégzéséről, valamint a szükséges javításokról gondoskodni kell.</p> <p>A fali tűzcsapot és tartozékait (tömlő és sugárcső) egymással összeszerelt állapotban kell tartani.</p>	<p>5.12.2 Jelölés</p> <p>A fali tűzcsap helyét a szekrény felett 1,80-2,50 méter között elhelyezett biztonsági jellel kell megjelölni.</p> <p>5.12.3 Eseti előírás</p> <p>A tűzvédelmi hatóság által kiadott engedélynek megfelelően, a lezárt szerelvény-szekrényeken feliratot kell elhelyezni, amely tájékoztatást ad a nyitás módjáról, a kulcs fellelhetőségéről.</p>
<p>5.13 Beépített tűzjelző berendezés</p> <p>5.13.1 Általános előírások</p> <p>...</p> <p>A berendezés működésével, illetve működképességével kapcsolatban tett további intézkedést igénylő észrevételeket, a felügyeletet ellátó, az ellenőrzéssel megbízott, a felülvizsgáló és karbantartó haladéktalanul kötelesek az Integrit-XX Kft. felé.</p> <p>...</p> <p>5.13.4 Érzékelők, kézi jelzésadók, hang- fényjelzők</p> <p>A tűzjelző érzékelőket letakarni tilos, az érzékelő 0,5 méteres körzetében a füst és hő áramlását befolyásoló</p>	<p>anyagot, szerkezetet, berendezést, polcot stb. elhelyezni nem szabad.</p> <p>A kézi jelzésadót eltakarni tilos, megközelíthetőségét hozzáférhetőségét folyamatosan biztosítani kell.</p> <p>A hang- fényjelzők hallhatóságát, láthatóságát letakarással, burkolással, vagy bármilyen módon csökkenteni tilos.</p> <p>5.13.5 Meghibásodás illetve kikapcsolás</p> <p>...</p> <p>A tapasztalt meghibásodásról haladéktalanul értesíteni kell a Tűzvédelmi felelőst, vagy a helyettesítésével megbízott személyt.</p>
<p>5.14 Hő- és füstelvezetés</p> <p>5.14.1 Általános előírás</p> <p>...</p>	<p>A Tátra téri régi csarnokban lévő hő és füstelvezető kezelő szerveinek megközelíthetőségét folyamatosan biztosítani kell, a feljáró lépcsőnél lévő ajtókat nyitva kell tartani</p>
<p>5.15 Tűzjelzés</p> <p>5.15.1 Általános előírás</p> <p>A fővonalú távbeszélő készülékek mellett a tűzjelzésre szolgáló hívószámokat (105 és 112) jól láthatóan fel kell tüntetni.</p>	
<p>6 A tűzveszélyes tevékenység, tűzgyújtás</p>	
<p>6.1 Tűzveszélyes tevékenység</p> <p>6.1.1 Általános előírások</p> <p>Megjegyzés: Tűzveszélyes tevékenység: az a tevékenység, amely a környezetében lévő éghető anyag gyulladási hőmérsékletét, lobbanáspontját meghaladó hőmérséklettel, vagy nyílt lánggal, továbbá gyújtóforrásként számításba vehető izzással, parázzslással, szikrázással jár. Alkalmasszerű tűzveszélyes tevékenységnek kell tekinteni a válto-</p>	<p>zó helyszínen, változó körülmények között végzett tűzveszélyes tevékenységet. A Szabályzat hatálya alá tartozó létesítmények területén nem végeznek állandó jellegű tűzveszélyes tevékenységet.</p> <p>...</p> <p>Tűzveszélyes tevékenység csak az Integrit-XX Kft. jóváhagyásával végezhető.</p>
<p>6.2 Tűzgyújtás</p> <p>6.2.1 Égetés</p> <p>A szabadtéren szemetet, növényi hulladékot égetni tilos.</p> <p>6.2.2 Egyéb nyílt láng</p>	<p>A meleg levegő felhajtó hatásán alapuló nyílt lánggal működő repülő szerkezet (szerencse/jó kívánság lámpás) nem üzemeltethető sem a szabadtéren, sem az épület erkélyein, tetőzetén.</p>

7 A tűzoltási és műszaki mentési feladatok**7.1 Általános szabályok****7.1.1 Tűzjelzés**

Aki tüzet, vagy annak közvetlen veszélyét észleli, köteles azt haladéktalanul jelezni a tűzoltóságának.

A tűz jelzéséhez, a tűzvédelmi törvény hatálya alá tartozóknak a segítségkéréshez híradási eszközöket kötelesek rendelkezésre bocsátani, szükség esetén járműveikkel segítséget nyújtani.

7.1.2 Tűzoltás, műszaki mentés

A munkavállalók a tűzoltásban életkoruk, egészségi, fizikai állapotuk alapján elvárható személyes részvétellel, adatok közlésével kötelesek közreműködni.

A tűz oltásának felelős vezetője a tűzoltásvezető, aki a tűzoltóság vagy a hivatásos katasztrófavédelmi szerv jogszabályban meghatározott feltételeknek megfelelő tagja lehet.

A tűzoltásvezető a tűzoltáshoz magánszemélyeket a tűz oltásában és a mentési munkálatokban az életkoruk, egészségi és fizikai állapotuk alapján elvárható közreműködésre kötelezhet, járműveiket, eszközeiket, felszereléseiket, anyagaikat igénybe veheti, elrendelheti, hogy a

tűzoltásban résztvevők magánlakásba, épületbe, helyiségbe bontással is behatolhassanak.

A tűzoltóság fenntartója a Polgári Törvénykönyv szerződésen kívül okozott kárért való felelősségre vonatkozó szabályai szerint köteles a tűzoltóság által a tűzoltás, a műszaki mentés vagy a tűzoltással, illetve műszaki mentéssel kapcsolatos gyakorlatok során, azokkal közvetlen összefüggésben harmadik személynek okozott, más forrásból meg nem térülő kárért – az elmaradt vagyoni előny kivételével – a kártérítés megfizetésére.

Nem kell megtéríteni annak a kárát, aki a tüzet szándékosan vagy súlyos gondatlanságból okozta.

A kártérítési, illetve kártalanítási ügyekben a kárt okozó tűzoltóság fenntartója jár el.

Köteles a tűzoltással, műszaki mentéssel és ezek jelzésével kapcsolatosan keletkezett költségek megtérítésére az, aki a beavatkozást igénylő eseményt szándékosan okozta; a tűzoltásra vagy a műszaki mentésre vonatkozóan szándékosan megtevesztő jelzést adott; gondatlansága miatt téves automatikus tűzjelzés keletkezett.

7.2 Részletes szabályok

A tűzjelzéssel, kiürítéssel, meneküléssel, tűzoltással kapcsolatos részletes szabályokat ezen Szabályzat M3 és M4mellékletei tartalmazzák.

TŰZVÉDELMI SZABÁLYZAT M.1 MELLÉKLETE**1 Tűzvédelmi műszaki megoldások üzemeltetői ellenőrzése, felülvizsgálata és karbantartása****1.1 Tűzoltó készülék****1.1.1 Üzemeltetői ellenőrzés**

Negyedévente (3 hónap + 1 hét) ellenőrizni kell, hogy a tűzoltó készülék:

- az előírt készenléti helyen van-e,
- rögzítése biztonságos-e,
- látható-e,
- magyar nyelvű használati utasítása a tűzoltó készülékkel szemben állva olvasható-e,
- használatra nem ütközik-e akadályba,
- valamennyi nyomásmérő vagy jelző műszerének jelzése a működési zónában található-e,
- hiánytalan szerelvényekkel ellátott-e,

h) fém vagy műanyag plombája, zárópecsétje, karbantartást igazoló címkéje, a karbantartó szervezet OKF azonosító jele sértetlen-e,

i) karbantartása esedékes-e

j) készenléti helyét jelölő biztonsági jel látható, felismerhető-e és

k) állapota kifogástalan, üzemszerű-e,

l) az esedékes karbantartás időben megtörtént-e.

Ha az ellenőrzés az ellenőrzés során hiányosság tapasztalható gondoskodni kell annak megszüntetéséről. A készülék működőképételenségét okozó hiba (nyomás alacsony, vagy magas szintje, szerelvények hiánya stb.) esetén rendkívüli karbantartásról, cseréről kell gondoskodni.

1.1.2 Karbantartás

Évente gondoskodni kell a készenlétkben tartott tűzoltó készülékek karbantartásáról.

A tűzoltó készülékek karbantartási ciklusa és élettartama:

A tűzoltó készülék típusa	Alap-karbantartás	Közép-karbantartás	Teljes körű karbantartás	A készülék élettartama*
Porral oltó, vizes oltóanyag-bázisú habbal és vízzel oltó	1 év + 1 hónap	5. és 15. év + 2 hónap	10. év + 2 hónap	20 év
Gázzal oltó	1 év + 1 hónap	-	10 év + 2 hónap	20 év
Valamennyi szén-dioxiddal oltó	1 év + 1 hónap	-	10 év + 2 hónap	Vonatkozó műszaki követelmény szerint**

* A szén-dioxiddal oltó és a hajtóanyag palack kivételével a tűzoltó készülékek és alkatrészek élettartama nem haladhatja meg a 20 évet. A 25 kg és az annál nagyobb töltetű tűzoltó készülék a gyártást követő 20 év után a tűzvédelmi szakértői névjegyzékben tűzoltó készülék szakértői területen szereplő személy által kiadott szakvélemény birtokában tartható készenlétkben. Az élettartam a 20. évtől számítva kétszer öt évvel hosszabbítható meg.

** A 2014. május 1. előtt Magyarországon gyártott, forgalomba helyezett palackok esetében a 35/2014. (XI. 19.) NGM rendelet, az ezt követően gyártott, forgalomba helyezett palackok esetében a 29/2011. (XI. 19.) NGM rendelet.

Megjegyzés: A ciklusidők számítása az első alap-, közép- és teljes körű karbantartás esetében a gyártási időponttól, a további karbantartások esetében a legutolsó karbantartástól történik. Ha gyártási időpontként csak az év van feltüntetve, az adott év január 31-e, ha a gyártás éve és negyedéve van jelölve, az adott negyedév első hónapjának utolsó napja, ha a gyártás éve és hónapja van jelölve, az adott hónap utolsó napja a gyártási időpont.

1.1.3 Képesítés jogosultság

Az üzemeltetői ellenőrzést a tevékenység szabályaira kioktatott személy végezheti.

Tűzoltó készülék karbantartását, javítását kizárólag a jogszabályi feltételeknek megfelelő, a hatóság által nyilvántartásba vett karbantartó szervezet vagy az ilyen karbantartó szervezettel szerződéses jogviszonyban álló érvényes tűzvédelmi szakvizsgálóval rendelkező felülvizsgáló végezheti.

1.1.4 Dokumentáció

A tűzoltó készülékek adatait, az üzemeltetői ellenőrzések továbbá karbantartás elvégzését tűzvédelmi üzemeltetési naplóban kell rögzíteni.

A karbantartás elvégzését a naplóbejegyzés mellett a karbantartást igazoló címke és az OKF azonosító jel felragasztása jelöli, melyek a gyártó jelöléseit nem takarhatják el.

A tapasztalt hiányosságok megszüntetését írásban kell dokumentálni.

...

2.1 Erősáramú villamos berendezése

2.1.1 Általános előírások

A villamos berendezések felülvizsgálata, a berendezés minősítése a létesítéskor érvényben lévő vonatkozó műszaki követelmény, illetve a vizsgálat időpontjában érvényes vonatkozó műszaki követelmény, vagy azzal legalább egyenértékű biztonságot nyújtó előírás szerint történjen.

Megjegyzés: A felülvizsgálatok során az MSZ 2364/MSZ HD 60364, és robbanásveszélyes helyek esetén az MSZ EN 60079 sorozatok szabványai alapján kell a létesítményre vonatkozó követelményeket ellenőrizni. A felülvizsgálat szemrevételezésből, műszeres vizsgálatból és jelentés készítéséből áll.

2.1.2 Első felülvizsgálat

A új berendezések üzembe helyezése előtt, a meglévő berendezés bővítése vagy átalakítása esetén ellenőrizni kell, hogy a bővítés és az átalakítás megfelel-e a követelményeknek és nem csökkenti az eredeti berendezés biztonságát.

2.1.3 Időszakos tűzvédelmi felülvizsgálat

A villamos berendezéseket tűzvédelmi szempontból felül kell vizsgálni:

- 300 kilogrammnál vagy 300 liternél nagyobb mennyiségű robbanásveszélyes osztályba tartozó anyag gyártására, feldolgozására, tárolására, felhasználására

szolgáló helyiség vagy szabadterület esetén legalább 3 évenként,

b) egyéb esetben legalább 6 évenként

A tűzvédelmi felülvizsgálat szempontjából a naptári napot kell figyelembe venni.

A felülvizsgálat része a villamos berendezés környezetének értékelése és a hely zónabesorolásának tisztázása.

A felülvizsgálat kiterjed azokra a hordozható berendezésekre is, amelyeket az létesítmény nyilatkozata szerint a tevékenységből (technológiából) adódóan rendszeresen használnak.

A felülvizsgálat során tapasztalt hiányosságokat a minősítő iratban meghatározott határidőig meg kell szüntetni, melynek tényét hitelt érdemlő módon igazolni kell.

2.1.4 Képesítés és jogosultság

Az időszakos felülvizsgálatok vezetését és abban érdemi munka folytatását csak olyan személy végezheti, aki jogszabályban meghatározott erősáramú berendezések időszakos felülvizsgáló szakképesítéssel és tűzvédelmi szakvizsgálóval rendelkezik.

2.1.5 Dokumentáció

A tűzvédelmi felülvizsgálat során tapasztaltakat minősítő iratban kell rögzíteni.

A tapasztalt hiányosságok megszüntetését írásban kell dokumentálni., a feltárt hibák kijavítását igazoló iratot a minősítő irathoz kell csatolni.

3.1 Gázüzemű berendezések, vezetékek

3.1.1 Karbantartás

A csatlakozóvezeték és a felhasználói berendezés üzemképes és biztonságos állapotban tartására az ingatlan tulajdonosa köteles. Ennek megfelelően - a 3.1.2 szakaszban meghatározott kivétellel - köteles gondoskodni azok rendszeres karbantartásáról, javításáról és szükség szerinti cseréjéről. A karbantartást a gyártó által meghatározott időszakonként, de legalább 2 évente kell elvégezni.

3.1.2 Műszaki biztonsági felülvizsgálat

A fogyasztói főelzáró karbantartása és javítása, valamint a csatlakozóvezeték és a fogyasztói vezeték 10 évenkénti, a csatlakozási nyomás névleges értékén szivárgásellenőrzéssel végzett gáztömörégi felülvizsgálata a földgázelosztó kötelessége saját költségén.

Az ingatlan tulajdonosa a felülvizsgálat elvégzését köteles lehetővé tenni a földgázelosztó számára. A 10 év leteltét első alkalommal a mérő felszerelésétől, illetve cseréjétől, mérő hiánya esetén a legutolsó felülvizsgálattól, ha még nem történt felülvizsgálat, 2018. január 1-jétől kell számolni.

A műszaki biztonsági felülvizsgálat során az üzembe helyezéskor hatályos műszaki-biztonsági szabályoknak való megfelelést, továbbá a biztonságos üzemeltetést befolyásoló feltételeket kell ellenőrizni.

3.1.3 Képesítés és jogosultság

A karbantartást a vonatkozó miniszteri rendelet szerinti, karbantartásra jogosító engedéllyel rendelkező gázszerelő végezheti.

A felülvizsgálatot a vonatkozó miniszteri rendelet szerinti, műszaki biztonsági felülvizsgálatra jogosító engedéllyel rendelkező gázszerelő végezheti.

3.1.4 Dokumentáció

A műszaki felülvizsgálatról a vizsgálatot végző jegyzőkönyvet, minősítő iratot készít, melynek egy példányát átadja a tulajdonosnak.

A karbantartásról és annak eredményéről írásos igazolást (jegyzőkönyv, feljegyzés, munkalap stb.) kell kiállítani.

A tapasztalt hiányosságok megszüntetését írásban kell dokumentálni.

TŰZVÉDELMI SZABÁLYZAT M.3 MELLÉKLETE

1 A tűz észlelése, jelzése, riasztás

1.1 Általános előírások

Aki tüzet, vagy annak közvetlen veszélyét észleli, köteles azt haladéktalanul jelezni a tűzoltóságnak, vagy ha erre nincs lehetősége, a rendőrségnek vagy a mentőszolgálatnak, illetőleg a települési önkormányzat polgármesteri hivatalának (körjegyzőségnek).

Megjegyzés: A rendőrség, a mentőszolgálat, a polgármesteri hivatal (körjegyzőség), a hozzá beérkezett tűzjelzést köteles haladéktalanul továbbítani az állandó készenléti szolgálatot ellátó tűzoltósághoz.

A tűz jelzéséhez, a tűzvédelmi törvény hatálya alá tartozóknak a segítségkéréshez híradási eszközöket kötelesek rendelkezésre bocsátani, szükség esetén járművekkel segítséget nyújtani.

1.2 Tűzészlelés, jelzés

1.2.1 Tűzjelzés tűzjelző berendezéssel

A Tátra téri Piacon tűzjelző berendezés működik, az automatikus érzékelőkkel védett helyiségekben az automatikus tűzjelző érzékelők észlelik az eseményt. A tűzjelzést helyileg a biztonsági szolgálat, illetve a piacfelügyelet észleli.

A Tátra téri Piacon ahol rendelkezésre áll kézi jelzésadó, tűz esetén működésbe kell azok valamelyikét.

A tűzjelzést távfelügyeleti rendszer automatikusan továbbítja a hivatásos tűzoltóság ügyeletére. Amennyiben a jelzés téves, gondoskodik a jelzés törléséről és lemondásáról.

1.2.2 Személyes észlelés és jelzés

A tűz észlelése esetén amennyiben az az egyszerűbb, szóban jelezni kell a biztonsági személyzetnek, illetve az

Megjegyzés: Ez a gyakorlatban azt jelenti, hogy a környező épületekben, szabadtéren, a szabadtéren, a szomszédos épületben keletkező tűz jelzésére kötelesek rendelkezésre bocsátani a telefonjukat.

A tűzoltóság felé történő tűzjelzés távbeszélőn vagy a Biztonsági helyiségben, Piacfelügyeleti irodán, illetve automatikus érzékelők, kézi jelzésadó útján automatikus átjelzéssel történik.

Az eloltott tüzet is jelezni kell, részben a visszagyulladás veszély miatt, részben azért mert a tűz során történt kár rendezése során a biztosító feltételként határozhatja meg a hatósági bizonyítvány bemutatását. Hatósági bizonyítványt a hatóság csak az általa ismert, számára jelzett tüzesetekről ad ki.

Integrit-XX Kft., helyszínen, vagy helyszín közelében lévő munkavállalójának.

1.2.3 Tűzjelzés, téves jelzés kezelése

A biztonsági személyzet a tűzjelző jelzése alapján, azonosítja a tűz helyét, nyugtázza a jelzést és a helyszínen meggyőződik a jelzés valódiságáról.

A személyesen jelzett tűz esetén is ellenőrzi a helyszínt, és amennyiben tűz van, működteti a kézi jelzésadókat valamelyikét.

Amennyiben azt átjelzés nem működik, telefonon jelzik a tüzet a Hivatásos Tűzoltóság ügyeletére.

Téves jelzés esetén a biztonsági személyzet értesíti az Integrit-XX Kft-t, a szükséges vizsgálat érdekében.

Megjegyzés: A jogszabályban meghatározott esetekben a tűzjelző berendezés rendkívüli karbantartásáról kell gondoskodni.

1.3 Belső tűzriasztás

1.3.1 Tűzjelző berendezés hangjelzője

A tűzjelző berendezés az Új Csarnokban felszerelt hangjelzői tűz esetén megszólalnak, ezzel jelezve, hogy szükségessé válik az épület kiürítése.

...

1.4 Tűzjelzés távbeszélőn

1.4.1 Tűzjelzésre használható telefonszámok

Katasztrófavédelem, Hivatásos tűzoltóság
105

Egységes segélyhívó szám
112

1.4.2 A tűzjelzés tartalma

A tűzjelzés során közölni kell a következőket

- a tüzeset helyét (kerület, utca, házszám)

- mi ég, milyen terjedelemben, a tűz mit veszélyeztet?

- emberélet van-e veszélyben,

- bejelentő személy nevét és a jelzésre használt készülék telefon-számát,

A jelzésnél lehetőleg próbáljunk higgadtak maradni és ne túlozzuk el a dolgokat. A jelzést véve a híradó ügyeletese rögtön riassza az egységeket, de előfordul, hogy további információkat kér. Ne tegyük le rögtön a telefont.

2 Kiürítés, mentés

2.1 Kiürítés

2.1.1 A létesítmény elhagyásának módja

A létesítményből való menekülést fegyelmetlenül a szabadba vezető kijáratok irányába kell végrehajtani, amelyet, a tűzjelzést követően haladéktalanul meg kell kezdeni az alábbiak szerint.

A helyiség kiürítése a Tűzriadó Terv rajzain feltüntetett kiürítési útvonalakon történjen. Azon helyiségek kiürítését, melyek közvetlenül a szabadba nyíló kijáratokkal

rendelkeznek, lehetőség szerint ezeken, a kijáratokon keresztül kell elhagyni.

Az épületet elhagyók legalább 10 méterre távolodjanak el az érintett épületektől és a környező tűzcsapoktól, hogy ne gátolják a tűzoltógépjárművek közlekedését illetve a tűzoltók beavatkozását. A kijelölt gyülekezési hely a Tátra tér rajzon jelölt része. Itt van lehetőség a létszám ellenőrzésére.

2.2 Mentés

A kiürítésnél segíteni kell azokat, akik fizikai, vagy mentális állapotuk alapján erre rászorulnak.

3 Tűzoltás, kárelhárítás

3.1 Veszélyforrások

3.1.1 Pánik-helyzet

A bent tartózkodók vélt vagy valós veszélyhelyzetben pánikba eshetnek és megpróbálnak saját, illetve mások testi épségét sem kímélve elhagyni a helyiséget, illetve szabadba jutni.

Ellensúlyozás: A kiürítést a pánik kialakulásának elkerülésével, a rend fenntartásával, a munkahelyi vezetők, biztonsági személyzet összehangolt, fegyelmezett, irányításával, aktív és segítő közreműködésével kell végrehajtani.

3.1.2 Füst és égési gázok, hőszugárzás

A tűz során keletkező égéstermékek akadályozzák a látást, tájékozódó képességet, továbbá a mérgező tartalmuk hosszabb távon egészségkárosodást, akár halált is okozhat. A tűz és a füst környezetében a hő a ruházat meggyulladását, illetve a bőr, haj és a légutak károsodását okozhatja.

Ellensúlyozás: A Régi csarnokban létesült természetes hő és füstelvezető szerkezet. A nyitó szerelvények a galérián találhatóak.

A forró füst a tűz kezdeti szakaszában a mennyezet alatt gyűlik össze, majd megtölti a helyiséget. A tűz korai szakaszában az alsó, padlóhoz közeli sávban alacsonyabb a füstkoncentráció és a hőmérséklet.

A helyiség, épületszint, illetve az épület haladéktalan és gyors elhagyásával csökkenthető a sérülés veszélye. Amennyiben a füstelvezetés ellenére a közlekedőn füst van, lehajolva, lehetőség szerint az arcot és a légutakat

nedves textillel védve nagyobb esély van a sérülésmentes menekülésre.

3.1.3 Elektromos áram

A feszültség alatt lévő elektromos berendezések, készülékek jelenlétében, a vízzel oltás során fennáll az áramütés veszélye. Ellensúlyozás: A veszély csökkenthető részleges (berendezésre, helyiségre, helyiségcsoportra), vagy az épületre kiterjedő áramtalanítással. Az áramtalanításra lehetőleg a kiürítés befejezése után indokolt sort keríteni.

3.1.4 Veszélyes anyagok jelenléte

Az kereskedelmi egységek üzemszerű működése során különböző "fokozottan tűz- vagy robbanásveszélyes" és "mérsékelt tűzveszélyes" osztályú anyagokat (tisztítószer, festék, hígító, aeroszolok stb.) használnak és a folyamatos tevékenység fenntartásához szükséges mennyiségben tárolnak, a mennyiség nem haladja meg üzletenként a 200 litert.

Ellensúlyozás: A tűzjelzős védelem megakadályozza a nagy kiterjedésű tűz kialakulását. Az épületben elhelyezett hordozható tűzoltó készülékek fajtája és száma biztosítja a tüzet észlelő hatékony beavatkozását a tűz kialakulásának kezdeti szakaszában.

3.1.5 Vezetékes gáz

Az Új Csarnokban vezetékes gáz és gázüzemű berendezések vannak, melyek sérülése, meghibásodása esetén a kiáramló gáz a levegővel keveredve robbanásveszélyes koncentrációban robbanást okozhat. Ellensúlyozás: A kockázat csökkenthető a gáz főelzáró elzárásával.

3.2 Tűzoltó készülék, felszerelés használata

3.2.1 Általános szabály

A tűzoltásban való közreműködés lehetősége a tűz helyszínétől és nagyságától és terjedésétől függ.

A rendelkezésre álló tűzoltó készülékek fajtája és száma lehetővé teszi a gyors, hatékony és biztonságos beavatkozást a lokális, nem terjedő tüzek esetén.

Tekintettel arra, hogy a fali tűzcsappal való beavatkozás az áramtalanítás megtörténte és kiürítés adott szinten történő befejezése után valószínűleg meg biztonságosan, a tűzoltás ezzel az eszközzel a beavatkozás lehetősége erősen korlátozott.

3.2.2 Tűzoltó készülék alkalmazása

A tűz korai szakaszában a tűzoltó készülékek alkalmazása lehetőséget nyújt a tűz terjedésének korlátozására, késleltetésére és a tűz eloltására.

A tűzoltó készülékek azon tűzosztályú tüzek esetében alkalmazhatók megfelelő hatékonysággal, amelyikre az oltóanyaguk képessé teszi. Az "A" tűzosztályba a szilárd éghető anyagok; "B" tűzosztályba az éghető folyadékok; "C" tűzosztályba az éghető gázok; "D" tűzosztályba az éghető fémek tartoznak. A tűzosztályokra utaló piktoqramok a készülék címkéjén vannak megjelenítve.

A használat sorrendje a következő:

- A palack tetején lévő hordozó fogantyúnál megfogva a készüléket az alkalmazás helyszínére kell vinni.
- A tűzoltást porral oltó készülékkel 2-3 méteres, széndioxidral oltó készülékkel 1-2 méteres távolságból érdemes megkezdeni.
- A működtető-kar biztosító szerelvényét el kell távolítani.

- Az oltóanyagot kijuttató tömlőt, tölcserít, fejet a tűzre irányítva, le kell nyomni a működtető kart.

FIGYELEM! A széndioxidral oltó használatánál kiáramló oltóanyag hűtőhatását figyelembe véve csak a fagyási veszélyt nem okozó alkatrészeket szabad megfogni. A készülékből kiáramló szén-dioxid és a készülék palástjának hőmérséklete kb. -78 OC, ami súlyos fagyási sérüléseket okozhat!

A porral oltó és a széndioxidral oltó készülékek 1 méternél nem kisebb távolságról 1 kV feszültségig alkalmasak a villamos berendezések feszültség alatti oltására.

3.2.3 Fali tűzcsap alkalmazása

A Tátra téri piacon ki van építve a fali tűzcsap hálózat, eltérési engedély alapján a fali tűzcsap szekrények ajtaja le vannak zárva. A szekrények nyitásához egy mester kulcs áll rendelkezésre, amely a piacfelügyelőségen van elhelyezve. Az összes szekrény egy kulcs nyit, melynek elhelyezkedése az alaprajzon jelölve van.

A tűz korai szakaszában a fali tűzcsapok alkalmazása lehetőséget nyújt a tűz terjedésének korlátozására, késleltetésére és a tűz eloltására.

Az áramtalanítás után lehetőleg két személy kísérelje meg a tűz oltását a területen telepített fali tűzcsapok használatával.

FIGYELEM! Csak olyan területen kezdhető el a vízzel oltás, ahol az elektromos szakaszoló kapcsoló, vagy a tűzvédelmi főkapcsoló (figyelemmel a szünetmentes tápforrásokra) lekapcsolásával az áramtalanítás megtörtént!

Amennyiben a fali tűzcsap tömlője menekülési útvonalat keresztez, egy személy a botlásveszély helyén gondos-

kodni kell arról, hogy a kiürítést folytatók észleljék a veszélyt.

A használat sorrendje a következő:

- Ki kell nyitni a fali tűzcsap szekrény ajtaját.
- Ellenőrizni kell, hogy a sugárcső zárva van-e (Amennyiben nyitott akkor el kell zárni.).
- A tömlőt a sugárcsőnél fogva ki kell húzni.
- A szekrényben lévő csapot ki kell nyitni. A nyitás lassan, fokozatosan (ne hirtelen mozdulattal) történjen.
- A tüzet legalább 5 méterre kell megközelíteni a sugárcsővel.
- A sugarat kezelő személy a sugárcső végén lévő szerelvényt nyissa ki és a vízsugarat irányítsa a tűzre (Ha többet kezelik a fali tűzcsapot, ekkor már érdemes a segítőknek a sugarat kezelőt a tömlő tartásában, illetve mozgatásában segítenie.).

Az oltás sikerességéről sugárcső időnkénti elzárásakor érdemes meggyőződni, mert a szétcsapódó vízpermet, a felszálló gőz és a füst ebben erősen akadályozza a tűzoltást végzőt.

Sikertelen oltás esetén meg kell szakítani az oltást, vissza kell vonulni és lehetőleg el kell zárni a sugárcsőnél és a fali tűzcsapnál a vízutánpótlást, majd el kell hagyni a helyiséget, szintet, illetve az épületet.

3.2.4 Egyéb oltási módszerek

Elektromos berendezés

3.3 Közreműködés a tűzoltóság beavatkozásában

3.3.1 Általános

A tűzoltók megérkezése után a tűzoltás vezetője által adott utasításokat maradéktalanul végre kell hajtani.

3.3.2 Információ átadása

A tűzoltás vezető kérésére át kell adni a tűzriadó tervet és az ehhez tartozó rajzokat (szintenkénti alaprajzok és helyszínrajz).

Szükség esetén tájékoztatni kell a tűzoltókat arról, hogy:

- ki és mi van veszélyben, vannak-e még az épületekben, történt-e sérülés;
- mi és hol ég, milyen helyiségben látták a tüzet, illetve honnan jött a tűzjelző berendezés központjára a jelzés, van-e "fokozottan tűz- vagy robbanásveszélyes" anyag a helyiségben;

Az elektromos berendezések füstölése, tüze gyakran megszüntethető a berendezés teljes feszültségmentesítésével.

A teljes feszültségmentesítés nem a kikapcsolás, hanem a hálózatról való leválasztás, amit a csatlakozó dugó kihúzásával, vagy az adott szint szakaszoló-kapcsolójának lekapcsolásával lehet elérni.

Szilárd éghető anyag

Kisebb (egy-két tenyérnyi) tüzet egy liternyi vízzel is hatékonyan lehet oltani. Gondoskodni kell azonban a helyszín áramtalanításáról, mert fennáll az áramütés veszélye.

Éghető folyadék (felhevült olaj, zsiradék)

Edények tüzet sikeresen lehet oltani az edény méreténél nagyobb, nem éghető anyagú tárgyval való lefedéssel. Az égő zsiradék, olaj oltására vizet használni tilos!

Ruházat oltása

Az emberen lévő ruházat meggyulladás esetén (ha a ruhadarabot a viselője nem tudja levenni) műszálat nem tartalmazó (lehetőleg vízzel átitatott) anyaggal (textillel) történő letakarással való oltás a legcélszerűbb.

Ha a bajba jutott személy egyedül van, akkor feküdjön a földre és az égő felületet a padlóhoz szorítva (hemperegve) tudja eloltani a lángokat. A ruházat tüze eloltható kis mennyiségű vízzel (vízcsap, vödör segítségével) is.

Az emberen lévő ruházat oltására tűzoltó készülék, fali tűzcsap a sérülés veszélye miatt nem alkalmazható!

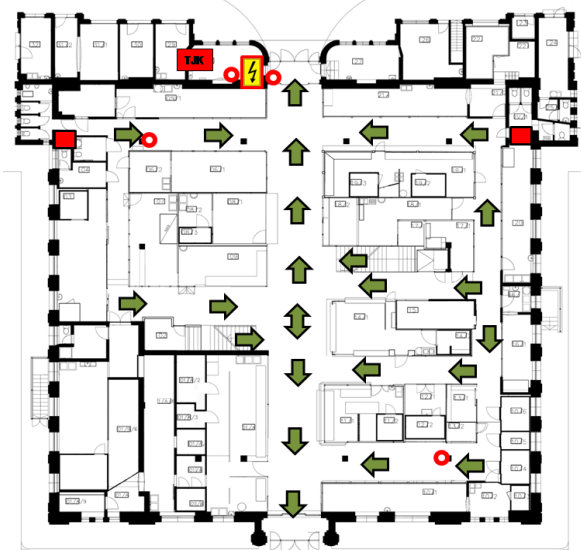
- hogyan lehet az érintett helyiségbe, helyiségcsoportba bejutni;
- milyen veszélyforrások vannak az épületben, szabadtéren a tűz környezetében;
- hol található a külső vízforrások;
- hol található a fali tűzcsapok, szárazfelszálló vezeték csatlakozó csonkok;
- hol lehet részlegesen, illetve teljes körűen áramtalanítani, történt-e részleges áramtalanítás;
- hol lehet a gázt elzárni, történt-e gázlezáras;
- hol lehet a füstmentesítést kézzel indítani, illetve hogyan lehet leállítani.

RÉGI CSARNOK

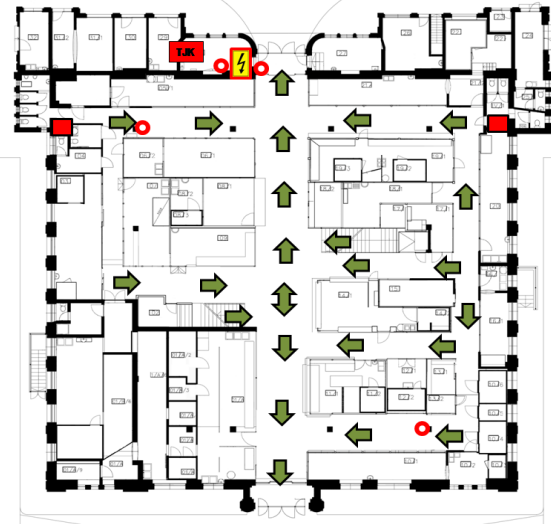
Pince



Földszint



Galéria



GYŰLEKEZÉSI HELY



ÚJ CSARNOK Földszint

