



IMPACT  
VLEESINDUSTRIE  
OP **LOKALE**  
**ECONOMIE**





De vleesindustrie speelt traditioneel een belangrijke rol in de Belgische economie. Samen met de rest van de landbouwindustrie vertegenwoordigt deze industrie bijna 5% van de totale export in ons land. **België is daarbij één van de leiders op vlak van vleesexport binnen de Europese Unie.** In 2017 voerde België in totaal 202.494 ton rundvlees uit. Dit is 10,3% meer dan in 2016. Ook op lange termijn (ten opzichte van 5 jaar geleden) stijgt de export jaarlijks gemiddeld met 6,8%. De export van varkensvlees blijft op lange termijn (t.o.v. 5 en 10 jaar geleden) stabiel en bedroeg in 2017 688.550 ton. **Ongeveer 90% van de export van Belgisch rundvlees en varkensvlees gaat naar landen binnen de Europese Unie,** maar ook buiten Europa wordt ons vlees sterk gesmaakt. Belgische vleesleveranciers leveren service en kwaliteit op maat, en dat wordt sterk geapprecieerd in de hele wereld. Ook de vleeswarenindustrie doet het goed: in 2017 goed voor maar liefst 840 miljoen euro<sup>1</sup>.

**In totaal werken er bijna 90.000 mensen in de landbouwsector,** dit komt overeen met bijna **2%** van de totale werkende bevolking. Het aandeel niet-familiale werknemers is daarbij stijgend over de laatste jaren. Constante vernieuwingen, en de daarbij horende investeringsbudgetten, zorgen voor een surplus van indirecte werkgelegenheid. De **landbouwsector** speelt een **essentiële rol** gezien de toekomstige **milieu- en energie-uitdagingen** en de focus op de **korte keten**. Tenslotte is deze industrie zeer nauw verweven met onze lokale cultuur en identiteit. We hebben een expertise in veeteelt en verwerking die meer dan duizend jaar teruggaat – en krijgen daar ook internationaal erkenning voor. In de vleesverwerking zetten 180 bedrijven **dagelijks 6000 werknemers aan het werk,** en realiseren zo 2 miljard euro omzet<sup>2,3</sup>.

---

1 Exportcijfers - Eurostat

2 Exportcijfers - Eurostat

3 Icon made by Freepik from [www.flaticon.com](http://www.flaticon.com)





## 95% KIEST BELGISCH VLEES

Waarom?



milieu  
vriendelijk



steunen van  
lokale economie

### GRASLANDEN IN VALLEIGEBIEDEN

Graslanden in valleigebieden kunnen en mogen niet (vaak door natuurbeperkingen) gebruikt worden voor iets anders.

De ideale oplossing, economisch gezien, is om op deze graslanden runderen te plaatsen.



### VLEES VS. VIS

Vergelijking gemiddelde jaarlijkse uitgave aan vlees & vis per persoon.



EEN BELGISCH GEZIN  
GEEFT PER JAAR  
GEMIDDELD €1036  
UIT AAN VLEES

### WAAR KOPEN WE VLEES?



GROTE  
SUPERMARKT



SLAGER &  
SUPERETTES



HARD  
DISCOUNT



BUURT  
SUPERMARKT

### WAAR ETEN WE VLEES EN GEVOGELTE?

Cijfers verschillen per verschillende types vlees.  
Gemengd- en varkensvlees worden relatief vaak thuis gegeten.  
Rundvlees wordt vaker op restaurant gegeten.



72%  
thuis



10%  
familie & vrienden



7%  
horeca-zaken



5%  
werk of school



6%  
overige



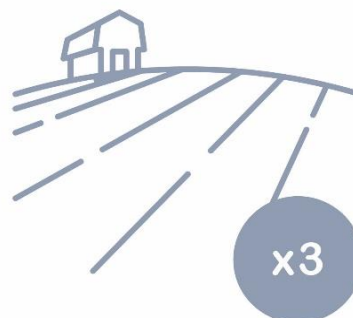
## BELANGRIJKSTE 4 AFNEMERS



## TREND

In 35 jaar tijd is het aantal landbouwbedrijven sterk verminderd, maar de individuele oppervlakte is bijna verdriedubbeld. Ook het aantal dieren per bedrijf blijft groeien.

1980	15	33	
2015	144	112	





<b>1.</b>	<b>HOEKSTEEN VAN DE ECONOMIE MET POSITIEVE HANDELSBALANS</b>	<b>10</b>
<b>2.</b>	<b>BELGIË, LEIDER OP VLAK VAN VLEESEXPORT IN EUROPA</b>	<b>11</b>
	2.1 Export van Belgisch varkensvlees	12
	2.2 Export van Belgisch rundvlees	13
	2.3 Export van Belgische vleeswaren	14
<b>3.</b>	<b>ENKELE BELANGRIJKE KERNCIJFERS OVER DE VLEESINDUSTRIE EN DE LANDBOUW</b>	<b>16</b>
<b>4.</b>	<b>NIEUWE EN ESSENTIËLE ROL VOOR VLEESSECTOR: KORTE VOEDSELKETEN - BETERE KWALITEIT EN HOGERE MARGES</b>	<b>17</b>
<b>5.</b>	<b>STEEDS MINDER SUBSIDIES</b>	<b>18</b>
<b>6.</b>	<b>ENKELE BELANGRIJKE UITDAGINGEN</b>	<b>19</b>
	6.1 Import legt druk op lokale industrie	19
	6.2 Prijzen onder druk, de retailers zetten de toon	20

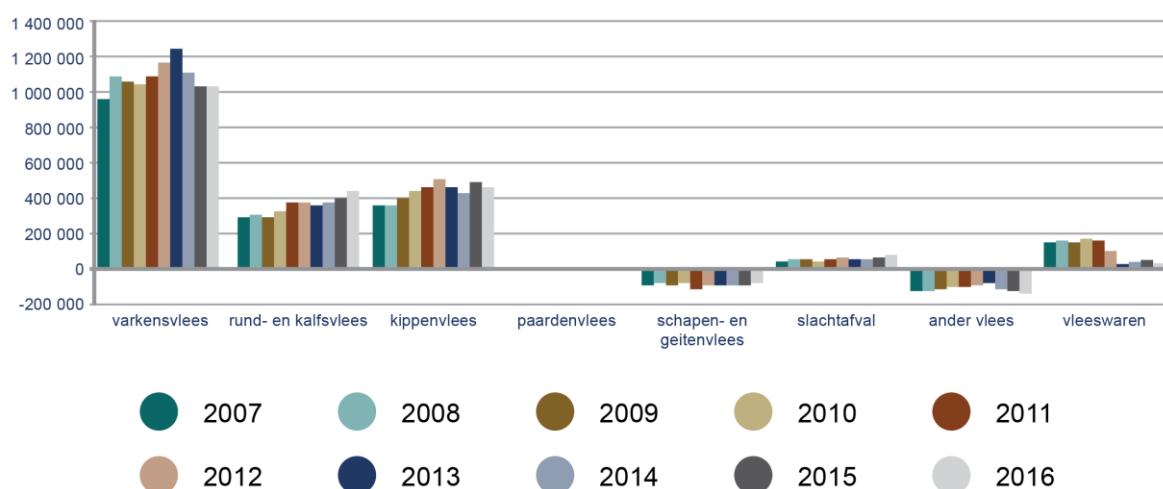




## 1. HOEKSTEEN VAN DE ECONOMIE MET POSITIEVE HANDELSBALANS

De Belgische vleessector is meer dan zelfvoorzienend. Voor nagenoeg alle vleessoorten wordt er meer geëxporteerd dan geïmporteerd, wat zorgt voor een positieve handelsbalans van de industrie in zijn geheel<sup>4</sup>. Het **vlees van bij ons** is erg **gewaardeerd** in het **buitenland** en staat voor een **sterke kwaliteit**<sup>5</sup>.

Evolutie Belgisch handelssaldo in waarde (in 1.000 euro) voor vlees



<sup>4</sup> [https://lv.vlaanderen.be/sites/default/files/attachments/20150831\\_focus\\_buitenlandse\\_handel\\_-\\_def.pdf](https://lv.vlaanderen.be/sites/default/files/attachments/20150831_focus_buitenlandse_handel_-_def.pdf)

<sup>5</sup> Sectorfiches – FOD Economie

## 2. BELGIË, LEIDER OP VLAK VAN VLEESEXPORT IN EUROPA

In 2017 bedroeg de totale Belgische export van de vleesindustrie 4,1 miljard op een totale export van 380,2 miljard euro<sup>6</sup>. De **vleesindustrie** is daarmee goed voor **1,08% van de totale Belgische export**.

### BELGISCHE EXPORT VAN VLEES (in 1.000 euro)

	2011	2012	2013	2014	2015	2016	2017
varkensvlees	1.207.827	1.330.595	1.3.575	1.246.556	1.170.781	1.178.522	1.270.097
rund- en kalfsvlees	612.155	611.228	549.194	635.115	685.066	687.181	752.606
kippenvlees	655.201	756.374	714.434	702.931	740.113	733.340	783.489
paardenvlees	70.164	69.910	68.202	71.170	58.449	54.789	57.001
schapen- en geitenvlees	108.737	78.405	76.187	85.557	98.850	102.961	113.726
slachtafval	141.535	156.121	156.634	149.592	146.331	165.674	184.730
ander vlees	146.792	153.875	158.871	151.197	139.562	142.506	153.141
vleeswaren	755.167	784.677	754.773	748.551	784.991	795.717	827.572
<b>TOTAAL</b>	<b>3.697.580</b>	<b>3.941.185</b>	<b>3.904.871</b>	<b>3.790.669</b>	<b>3.824.143</b>	<b>3.860.690</b>	<b>4.142.363</b>

De totale landbouw (dieren, dierlijke en plantaardige producten en vetten) neemt 5% van de Belgische uitvoer voor zijn rekening. Daar kunnen nog de 6,7% uitvoer van voedingsmiddelen, dranken en tabak bijgerekend worden. De landbouw voert daarmee zesmaal meer uit dan het aandeel in het bbp (bruto binnenlands product). Als ook de voedingsnijverheid meegerekend wordt, is dat zelfs twaalf keer zo veel<sup>7</sup>.

De Belgische vleessector is gespecialiseerd in varkens- en rundvlees, typische Belgische exportproducten. De Belgische vleesproducenten exporteren elk jaar zowat 860.000 ton varkensvlees en 170.000 ton rundvlees. Daarmee behoort België tot de absolute top van Europa<sup>8</sup>.

6 Grafiek - [https://www.vlam.be/public/uploads/files/feiten\\_en\\_cijfers/vlees/Belgische\\_export\\_van\\_vlees\\_2008-2017.pdf](https://www.vlam.be/public/uploads/files/feiten_en_cijfers/vlees/Belgische_export_van_vlees_2008-2017.pdf)

7 [https://www.abh-ace.be/sites/default/files/Statistics/Belgiums\\_foreign\\_trade/belgian\\_trade2017\\_low\\_def.pdf](https://www.abh-ace.be/sites/default/files/Statistics/Belgiums_foreign_trade/belgian_trade2017_low_def.pdf)

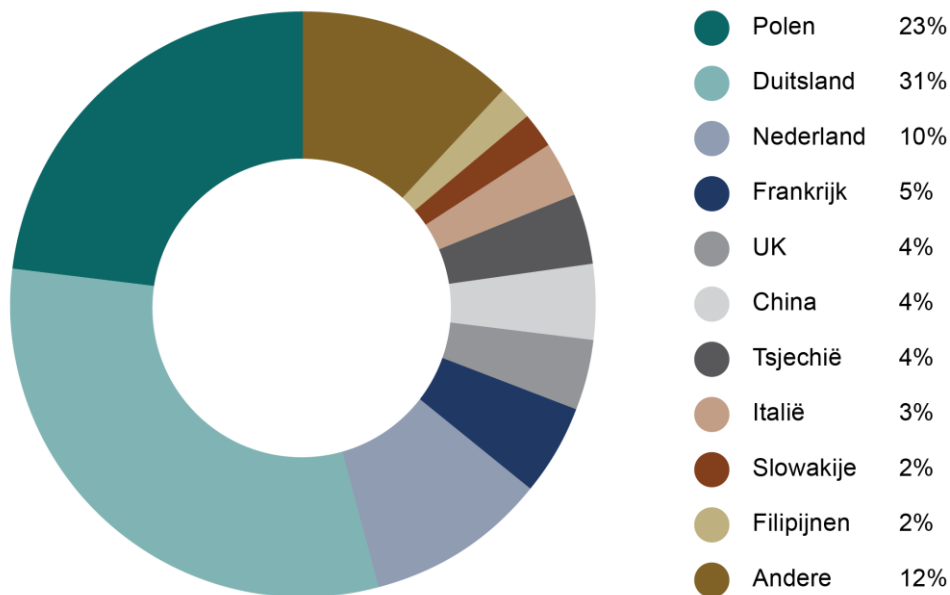
8 <https://www.freshfrombelgium.com/nl/sector/belgian-meat-office/about-us>

## 2.1 Export van Belgisch varkensvlees

België exporteerde in 2016 wereldwijd 700.000 ton vers en bevroren varkensvlees, goed voor een waarde van bijna 1,2 miljard euro. Vers en bevroren varkensvlees is vooral bestemd voor de Duitse en Poolse markt. Ze vertegenwoordigen respectievelijk 36% en 26% van de Belgische exportwaarde aan varkensvlees<sup>9</sup>.

Ook buiten Europa is het Belgisch varkensvlees geliefd, met als top-drie bestemmingen Zuid-Korea, China en Australië.

Naast de traditionelere stukken doen ook de **slachtafval**len het erg goed. De export ervan steeg gestaag doorheen de jaren en bereikte in 2016 een volume van 127.000 ton, goed voor een omzet van **bijna 92 miljoen euro**. China en Hong-Kong staan hier op kop in de klantenlijst. Samen vertegenwoordigen ze 44% van de Belgische exportwaarde aan slachtafval<sup>10</sup>.



<sup>9</sup> [https://www.vlam.be/public/uploads/files/feiten\\_en\\_cijfers/vlees/Belgische\\_export\\_van\\_vlees\\_2008-2017.pdf](https://www.vlam.be/public/uploads/files/feiten_en_cijfers/vlees/Belgische_export_van_vlees_2008-2017.pdf)

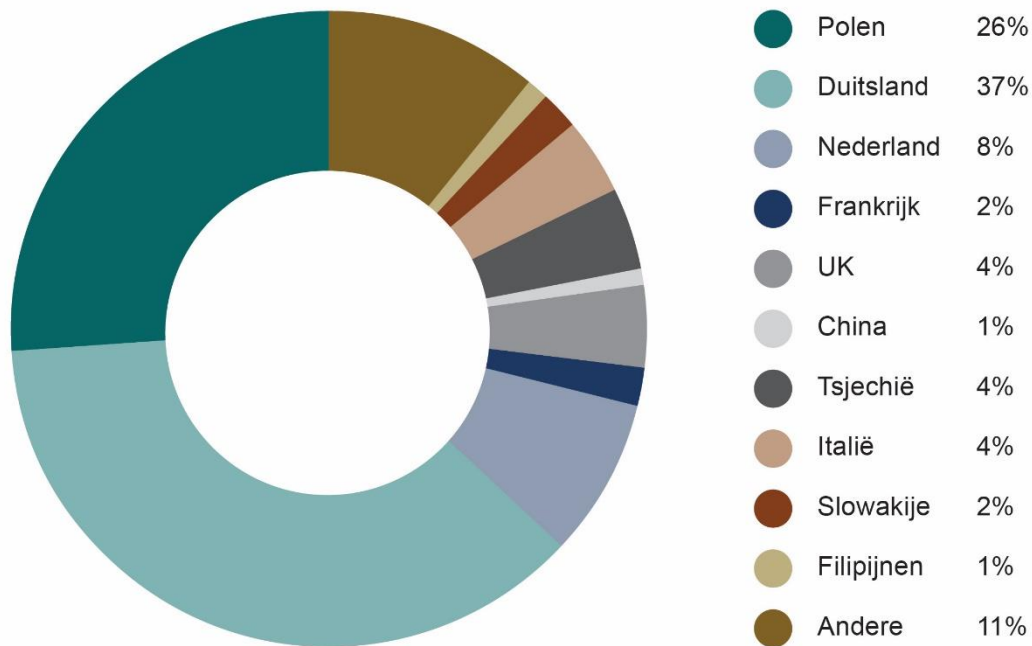
<sup>10</sup> Exportcijfers - Eurostat

## 2.2 Export van Belgisch rundvlees

Ook Belgisch rundvlees is geliefd bij een breed internationaal publiek. De Belgische export ervan vertoont een **stijgende trend**, zowel in volume als in waarde. In 2016 exporteerde België in totaal 150.000 ton hoofdzakelijk kalfsvlees, goed voor 683 miljoen euro. Dit is een duidelijke stijging t.o.v. de 124.000 ton in 2010. De belangrijkste afnemers waren Frankrijk, Nederland, Duitsland en Italië.

**Service, kwaliteit, versheid** en een **hoog rendement** zijn de **troeven** van de **Belgische vleesleverancier**. Maatgesneden Belgisch vlees leent zich daarbij perfect tot de meest uiteenlopende productieprocessen.

De Belgische gespecialiseerde vleesveestapel bestaat hoofdzakelijk uit runderen van het Belgisch Wit-Blauwras. Dat ras levert bijzonder vleesrijke karkassen met tegelijk mals en mager vlees, wat erg voordelig is naar rendement en CO<sup>2</sup>-uitstoot beperkt<sup>11</sup>.



<sup>11</sup> Exportcijfers – Eurostat

Graph; [https://www.vlam.be/public/uploads/files/feiten\\_en\\_cijfers/vlees/Export\\_varkensvlees.pdf](https://www.vlam.be/public/uploads/files/feiten_en_cijfers/vlees/Export_varkensvlees.pdf)

## 2.3 Export van Belgische vleeswaren

Vleeswaren is een belangrijk exportproduct. Binnen Europa stijgt de export, en ook derde landen waarderen de vakkennis & expertise uit ons land.

Zowel in varkensvlees als bijvoorbeeld de halalmarkt zijn **onze bedrijven bekend** om hun **flexibiliteit, tailor made oplossingen, voedselveiligheid en traceability** en **R&D**. Wetende dat de Belgische vleeswarenbedrijven voornamelijk in eigen land sourcen, betekent dit een belangrijk element voor de hele sector<sup>12</sup>.

### BELGISCHE EXPORT VAN VLEESWAREN NAAR EN UIT DE EU (in euro)

	2008	2009	2010	2011	2012	2013	2014	2015	2016	2017
export EU	691.544.795	682.369.059	707.144.779	738.118.503	768.246.473	736.779.486	724.986.148	765.999.101	778.135.517	821.889.265
export 3e landen	16.4940.886	13.092.692	13.919.554	17.048.551	16.430.323	17.994.000	23.564.459	18.968.668	17.584.861	18.404.899

Bron: Eurostat

Onze voornamelijkse exportlanden zijn<sup>13</sup>:

2017	export van Belgische vleeswaren naar:	waarde (euro)	2017	export van Belgische vleeswaren naar:	waarde (euro)
1	Nederland	333.334.388	1	Nieuw-Caledonië	3.207.862
2	Frankrijk	197.096.843	2	Rusland	2.089.016
3	Duitsland	96.684.179	3	Zwitserland	1.623.309
4	Verenigd Koninkrijk	69.037.145	4	Lebanon	1.423.931
5	Luxemburg	42.273.886	5	Ghana	1.124.122
6	Spanje	31.654.226	6	Saoedi-Arabië	1.017.886
7	Zweden	12.588.572	7	Congo DR	879.754
8	Denemarken	9.430.025	8	Verenigde Arabische Emiraten	781.227
9	Ierland	8.857.563	9	Japan	719.049
10	Italië	7.548.033	10	Katar	706.747

<sup>12</sup> Exportcijfers - Eurostat

<sup>13</sup> [https://www.vlam.be/public/uploads/files/feiten\\_en\\_cijfers/vlees/Export\\_vleeswaren\\_n.pdf](https://www.vlam.be/public/uploads/files/feiten_en_cijfers/vlees/Export_vleeswaren_n.pdf)



### 3. ENKELE BELANGRIJKE KERNCIJFERS OVER DE VLEESINDUSTRIE EN DE LANDBOUW

#### 0,7% van het BBP

Het totale aandeel van de landbouw in de Belgische economie bedroeg in 2016 0,7% van het BBP. Ter vergelijking: in 1980 was dat nog 1,13%. In totaal gaat het om een bedrag van 2,922 miljard euro op een totaal van 411,56 miljard euro<sup>14</sup>.

#### 2% van de totale werkbevolking actief in de voedingsindustrie

In België zijn zo'n **88.439 werknemers actief in de voedingsindustrie**. Dat is bijna twee procent (1,95%) van de totale werkende bevolking<sup>15</sup>. Sinds drie decennia is er bovendien een dubbele evolutie merkbaar bij de Belgische landbouwbedrijven: enerzijds is er een lichte stijging van het aantal werknemers per bedrijf (van 1,63 in 1980 tot 1,97 in 2013), anderzijds is er vooral een steeds belangrijker aandeel niet-familiale arbeidskrachten (van 3,9% in 1980 tot meer dan 20% in 2013)<sup>16</sup>.



#### In 35 jaar tijd is de totale oppervlakte van landbouwbedrijven sterk verminderd, de individuele oppervlakte bijna verdriedubbeld

Het aantal land- en tuinbouwbedrijven in België mag dan wel afnemen, de totale oppervlakte van alle bedrijven samen neemt echter veel minder snel af. De land- en tuinbouwbedrijven worden met andere woorden gemiddeld alsmat groter. In 35 jaar tijd is de gemiddelde oppervlakte van de bedrijven bijna verdriedubbeld, zowel in Vlaanderen (van 8,4 ha in 1980 tot 25,4 ha in 2015) als in Wallonië (van 20,8 ha tot 56,9 ha). Ook het aantal dieren per bedrijf blijft groeien. Gemiddeld zaten er op een Vlaams landbouwbedrijf in 1980 15 varkens. In 2000 waren dat er 79 en in 2015 al 144. Voor runderen is de evolutie gelijkaardig: van gemiddeld 33 in 1980 naar 112 in 2015<sup>17</sup>.



**Het aantal dieren per bedrijf blijft groeien.**

#### 151 miljoen investeringen

In 2016 is er voor een totaal van 151,18 miljoen euro geïnvesteerd in bedrijven die actief zijn in de verwerking en conservering van vlees en in de vervaardiging van vleesproducten. De eerste twee kwartalen van 2017 waren nog eens goed voor een extra investering van 69,76 miljoen euro.

<sup>14</sup> [http://statbel.fgov.be/nl/binaries/NL\\_Kerncijfers%20landbouw\\_2016\\_Web\\_tcm325-279479.pdf](http://statbel.fgov.be/nl/binaries/NL_Kerncijfers%20landbouw_2016_Web_tcm325-279479.pdf)

<sup>15</sup> <http://www.ccecrb.fgov.be/txt/nl/doc15-841.pdf>

<sup>16</sup> [http://statbel.fgov.be/nl/binaries/NL\\_Kerncijfers%20landbouw\\_2016\\_Web\\_tcm325-279479.pdf](http://statbel.fgov.be/nl/binaries/NL_Kerncijfers%20landbouw_2016_Web_tcm325-279479.pdf)

<sup>17</sup> <http://www.vilt.be/gemiddeld-belgisch-landbouwbedrijf-is-4115-ha-groot>



## 4. NIEUWE EN ESSENTIËLE ROL VOOR VLEESSECTOR: KORTE VOEDSELKETEN - BETERE KWALITEIT EN HOGERE MARGES

Een **kortere voedselketen** biedt antwoord op een aantal **toekomstige uitdagingen** waarmee de landbouwsector, maar ook specifiek de vleessector, wordt geconfronteerd. Onze eigen vleessector kan daar een perfect antwoord op bieden en trekt resoluut deze kaart. Ze kan een antwoord bieden op een drietal bezwaren die door een groeiend aantal consumenten geopperd worden: de **geografische** afstand (duurzaamheid), de **sociale** afstand (geen voeling met producent) en de **economische** afstand (te veel schakels)<sup>18</sup>.



**Centraal in de kortere keten staan transparantie en kwaliteit:** het vlees is makkelijk **traceerbaar** waardoor iedereen perfect weet waar het vandaan komt en wat er mee gebeurd is. Bovendien is het vlees veel verser omdat het transport gevoelig wordt teruggedrongen door de nabijheid van de verschillende partijen. Die nabijheid zorgt ook voor een hechtere band tussen de producent en de consument – die meer contact krijgt met de afkomst van het vlees.



Een **kortere voedselketen heeft positieve economische gevolgen** voor zowel de producent als de consument. De kortere keten zorgt voor heel wat **besparingen in het productieproces**: omdat het vlees veel dichterbij de eindbestemming geslacht wordt, kan er bespaard worden op zaken zoals **transport- en verpakkingskosten**. En doordat er minder spelers in de keten zitten, kan de producent hogere marges aanrekenen zonder dat de consument meer betaalt. Integendeel: doordat de consument veel **dichter bij de bron** koopt, doet ook hij een **financieel voordeel**.



De **consument beseft dat kiezen voor lokaal belangrijk is**: voor consumenten die specifiek kijken naar de oorsprong van het vlees, heeft 95% een duidelijke voorkeur voor Belgisch vlees. **Milieuvriendelijkheid** en het steunen van de **lokale economie** worden als argument gebruikt<sup>19,20</sup>.



**95% van de Belgen heeft voorkeur voor Belgisch vlees.**

<sup>18</sup> [http://www.vilt.be/Kansen\\_voor\\_de\\_korte\\_keten\\_in\\_Vlaanderen\\_Hoeeverkoop\\_als\\_duurzaam\\_alternatief](http://www.vilt.be/Kansen_voor_de_korte_keten_in_Vlaanderen_Hoeeverkoop_als_duurzaam_alternatief)

<sup>19</sup> <https://www.freshfrombelgium.com/nl/sector/belgian-meat-office/news-detail/1411/hoe-ziet-de-belgische-vleesmarkt-er-uit>

<sup>20</sup> Icon made by Freepik from [www.flaticon.com](http://www.flaticon.com)

## 5. STEEDS MINDER SUBSIDIES

Het federale niveau kent geen staatssteun toe aan professionele organisaties noch aan producenten of verwerkers. Op regionaal niveau is dat wel het geval. Voor de hele sector ging het in 2016 om een **rechtstreekse steun** van 223,6 miljoen euro. Deze steun, afkomstig van het Europees Gemeenschappelijk landbouwbeleid, is meer dan **15% minder** dan vijf jaar geleden, toen het nog om 265,5 miljoen euro ging<sup>21</sup>.

Ook het laatste rapport van **Greenpeace**<sup>22</sup> stelt dat het overgrote deel van het Europese budget naar

	2011	2012	2013	2014	2015	2016
bedrijfstoeslag	229,3	233,8	228,2	220,3	-	-
zoogkoeienpremie	28,6	28,1	27,3	26,9	22,6	21,8
slachtpremie kalveren	5,7	-	-	-	2,3	2,2
overige plantaardige premies	0,0	-	-	-	-	-
kwaliteitspremie	1,9	-	-	-	-	-
extra betaling na modulatie	-	-	-	-	-	-
groenbedekking	-	3,3	3,2	2,6	-	-
steun Pietrain	-	0,1	0,1	0,1	-	-
basisbetaling	-	-	-	-	135,2	129,6
vergroening	-	-	-	-	68,5	65,7
jonge landbouwers	-	-	-	-	4,0	3,7
herverdelingsbetaling*	-	-	-	-	0,7	0,7
<b>TOTAAL</b>	<b>265,5</b>	<b>265,3</b>	<b>258,8</b>	<b>249,9</b>	<b>233,3</b>	<b>223,6</b>

**intensieve veehouderij** gaat. Dit is niet correct en werd zelfs door de **Europese commissie weerlegt**. Het totale bedrag aan vrijwillige gekoppelde steun die jaarlijks naar de dierlijke sectoren gaat (rundvlees, kalfsvlees, melk / zuivelproducten, schapen en geiten) komt op €3.185 miljard. Een compleet **ander cijfer** dan het € 28.5 miljard tot € 32.6 miljard dat Greenpeace in haar rapport aanhaalt<sup>23</sup>.

In het laatste rapport van het Gemeenschappelijk Landbouwbeleid is er gekozen voor 10% (zoogkoeien) + 1% (slachtkalveren) gekoppelde steun te behouden. Dit is vooral met het oog op het ondersteunen van de lokale vleesproductie van witblauw op gesloten bedrijven (eigen kudde met moederdieren). Het is **belangrijk** te benadrukken dat het **overgrote deel van grasland** (=CO<sub>2</sub>-sinke) ook bij deze bedrijven zit, onder de vorm van **graslanden in valleigebieden**. Het zijn **gronden die voor niets anders kunnen maar ook mogen gebruikt** worden, vaak omwille van natuurbepalingen.

De overige steun aan landbouwers wordt verdeeld op basis van het gebruikte areaal grond per bedrijf. Dit gaat gepaard met heel wat vergroeningseisen. Deze steun komt ten goede aan de landbouwer die het perceel bewerkt.

<sup>21</sup> Departement Landbouw en Visserij

<sup>22</sup> <https://www.greenpeace.org/eu-unit/issues/nature-food/1803/feeding-problem-dangerous-intensification-animal-farming/>

<sup>23</sup> <https://www.euractiv.com/section/agriculture-food/news/eu-commission-farmers-fume-at-greenpeace-on-animal-farming-report/>

## 6. ENKELE BELANGRIJKE UITDAGINGEN

De vleessector wil de aandacht vestigen op een aantal belangrijke uitdagingen waar zij geconfronteerd mee worden en rekening mee moeten houden opdat de toekomst van deze belangrijke industrie voor België kan gevrijwaard worden zoals hierboven beschreven.

### 6.1 Import legt druk op lokale industrie

Het leeuwendeel van de Belgische import van vlees komt uit Nederland (39%), Frankrijk (19%), Duitsland (14%) en Groot-Brittannië (8%). Daarnaast wordt er ook vlees geïmporteerd uit Brazilië (kippenvlees), de Verenigde Staten (kalfs- en rundvlees), Denemarken (varkensvlees), Ierland, Argentinië (kalfs- en rundvlees), China (konijnenvlees) en Thailand (slachtafval).<sup>24</sup>

**BELGISCHE IMPORT VAN VLEES (in 1.000 euro)**

	2011	2012	2013	2014	2015	2016	2017
varkensvlees	126.784	160.381	139.789	141.965	137.114	154.441	187.065
rund- en kalfsvlees	244.009	237.167	234.575	272.083	282.655	247.806	264.522
kippenvlees	189.481	246.477	243.486	262.174	237.772	228.863	273.758
paardenvlees	75.877	81.290	74.208	70.609	54.532	49.713	51.866
schapen- en geitenvlees	214.257	168.712	165.619	169.351	184.445	179.085	186.344
slachtafval	82.624	92.477	94.567	85.162	73.068	81.802	92.536
ander vlees	243.716	242.792	241.997	253.650	260.277	254.312	243.304
vleeswaren	590.224	683.939	729.026	703.611	734.656	764.146	772.204
<b>TOTAAL</b>	<b>1.766.973</b>	<b>1.913.236</b>	<b>1.923.267</b>	<b>1.958.606</b>	<b>1.964.518</b>	<b>1.960.167</b>	<b>2.071.600</b>

<sup>24</sup> [https://www.vlam.be/public/uploads/files/feiten\\_en\\_cijfers/vlees/Belgische\\_import\\_van\\_vlees\\_2008-2017.pdf](https://www.vlam.be/public/uploads/files/feiten_en_cijfers/vlees/Belgische_import_van_vlees_2008-2017.pdf)

De Belgische vleessector wil ook waarschuwen voor het **effect van de hoge loonkosten**. Er is een duidelijke tendens zichtbaar waarbij er een toenemend aantal levende dieren uitgevoerd wordt vanuit België naar het buitenland (o.a. Duitsland en Nederland) om daar geslacht te worden. Dat is economisch interessanter omwille van de **lagere loonkosten**.

Nadat de slachting daar heeft plaatsgevonden, komt een groot deel van het vlees **opnieuw naar België** voor consumptie. **Die boomerang beweging is noch goed voor het dierenwelzijn** omwille van het transport of gebrek aan regulering door een **minder streng wetgevend kader in het buitenland** en beperkte controle, noch voor de lokale economie omdat het werk afneemt van de lokale Belgische slachterijen.

Afgelopen jaar zagen we ook **grootschalige problemen opduiken rond de kwaliteit van geïmporteerd vlees**. De Belgische vleesindustrie is één van sterkst gereguleerde binnen Europa, en tevens een echte voorloper op het zetten van standaarden. Dat betekent dat het product dat door onze industrie wordt afgeleverd ook **zeer hoog** staat qua **kwaliteit** en **voedselveiligheid**.



**De Belgische vleesindustrie is één van sterkst gereguleerde binnen Europa en een echte voorloper op het zetten van standaarden.**

## 6.2 Prijzen onder druk, de retailers zetten de toon

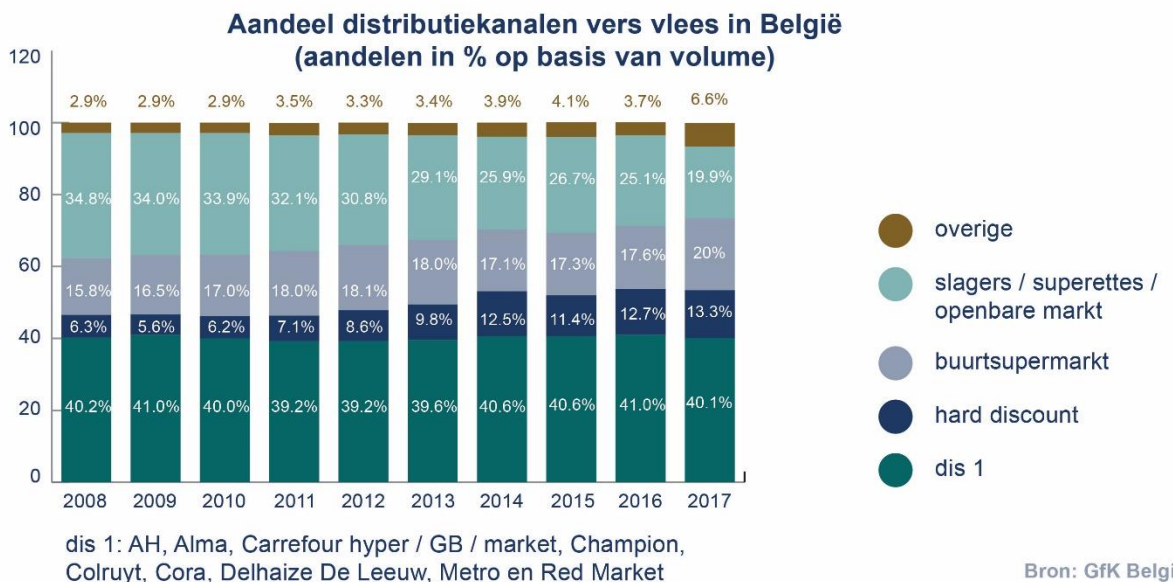
### Gemiddeld gezin besteedt € 1.036 aan vlees

Een Belgisch gezin geeft per jaar gemiddeld € 1 036 uit aan vlees<sup>25</sup>. Dat komt overeen met een gemiddeld bedrag van € 454 per jaar per persoon. Voor vis en schaaldieren gaat het om € 289 voor het geheel van de huishoudens, oftewel € 127 per persoon per jaar.

Het **grootste deel van de consumenten koopt zijn vlees in één van de grote supermarkten** (Dis 1). Samen zijn zij goed voor 41% marktaandeel. De slager (inclusief superettes en de ambulante handel) heeft een kwart van de markt in handen. Hard discount is binnen vlees een kleinere speler maar heeft zijn marktaandeel in de voorbije acht jaar verdubbeld tot 13%. De buurtsupermarkten blijven schommelen rond een marktaandeel van 18%. Het is dus het overgrote deel van de retailers en de supermarkten die de prijs van het vlees bepalen. De laatste jaren is er veel discussie ontstaan over de echte prijs van het vlees waar een grondig debat moet worden over gevoerd met alle actoren die betrokken zijn in het proces.



**Het overgrote deel van de retailers en de supermarkten bepalen de prijs van het vlees.**



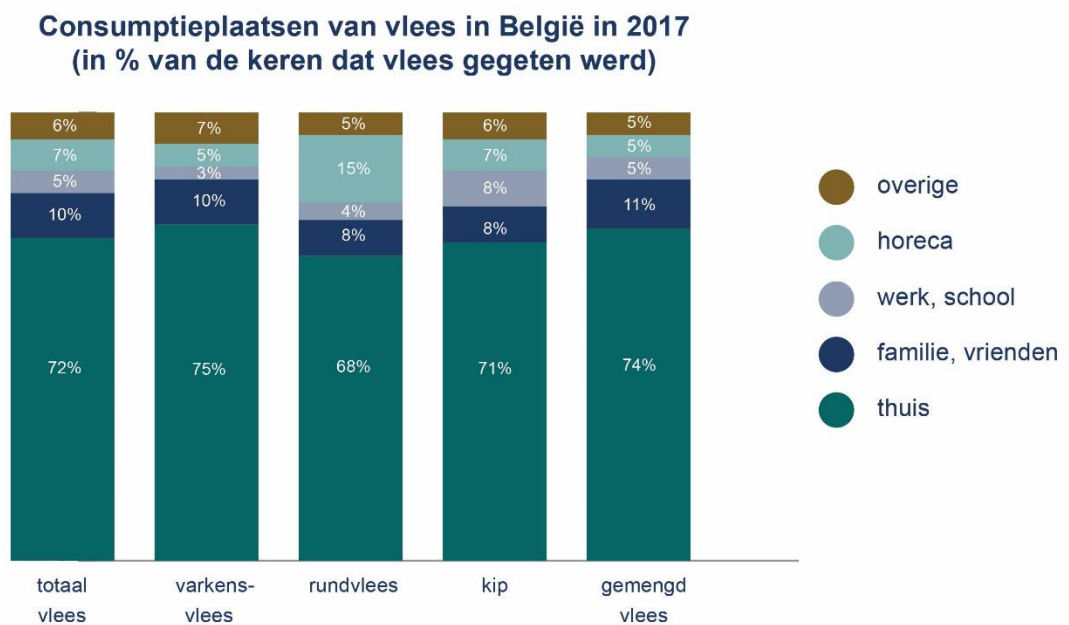
<sup>25</sup> Huishoudbudgetonderzoek 2012-2014-2016

Graph: [https://www.vlam.be/public/uploads/files/feiten\\_en\\_cijfers/Vlees/Thuisverbruik\\_van\\_vlees\\_in\\_Belgie\\_in\\_2017\\_DEF.pdf](https://www.vlam.be/public/uploads/files/feiten_en_cijfers/Vlees/Thuisverbruik_van_vlees_in_Belgie_in_2017_DEF.pdf)

## Consumptie: vooral thuis en in horeca<sup>26</sup>

72% van de consumptie van vlees en gevogelte vindt thuis plaats. 10% vindt plaats bij familie en vrienden. Daarna volgen klassieke horecazaken (7%), werk of school (5%), en overige – feestzalen, recreatieparken, en Ikea-restaurants (6%).

De cijfers verschillen wel voor de verschillende types vlees. Vooral het gemengd vlees en varkensvlees worden relatief vaak thuis gegeten. Rundvlees wordt dan weer vaker op restaurant gegeten (15% van alle keren dat rundvlees gegeten wordt).



<sup>26</sup> [https://www.vlam.be/public/uploads/files/feiten\\_en\\_cijfers/vlees/Thuisverbruik\\_van\\_vlees\\_in\\_Belgie\\_in\\_2017\\_DEF.pdf](https://www.vlam.be/public/uploads/files/feiten_en_cijfers/vlees/Thuisverbruik_van_vlees_in_Belgie_in_2017_DEF.pdf)

Graph: [https://www.vlam.be/public/uploads/files/feiten\\_en\\_cijfers/vlees/Thuisverbruik\\_van\\_vlees\\_in\\_Belgie\\_in\\_2017\\_DEF.pdf](https://www.vlam.be/public/uploads/files/feiten_en_cijfers/vlees/Thuisverbruik_van_vlees_in_Belgie_in_2017_DEF.pdf)

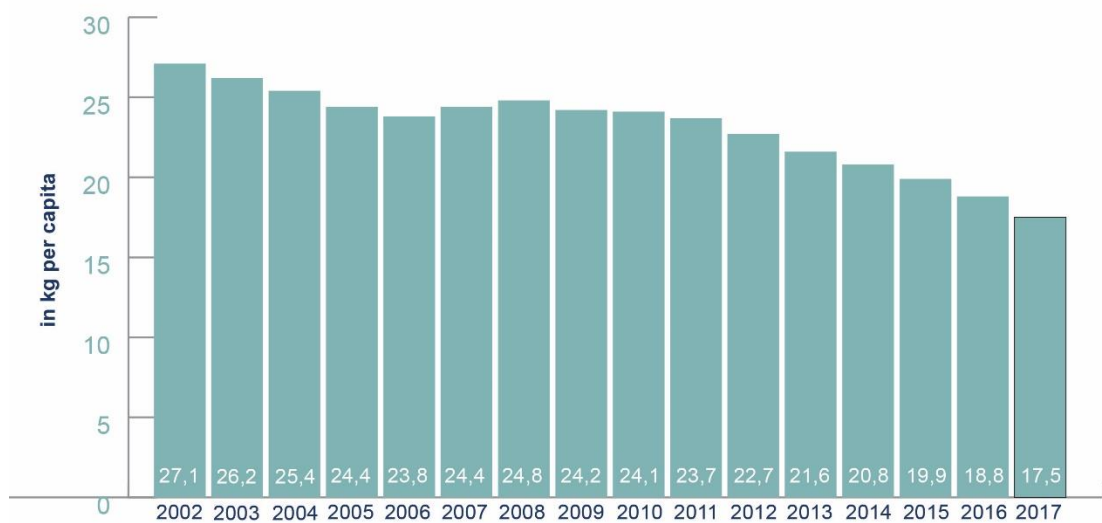
## Consumptie in België in dalende lijn<sup>27</sup>, maar in Europa stijgend

Hoewel de **Belg een echte vleeseter blijft**, wordt er in België de laatste jaren minder vlees gegeten. Het thuisverbruik van vlees, gevogelte en wild daalde van 35 kg per capita in 2008 tot 29 kg in 2016. Die daling komt vooral tot stand door een dalende aankoopfrequentie (van 63 keer per jaar in 2008 tot 53 keer per jaar in 2016).

In 2016 verklaart 37% van de Belgen expliciet minder vlees te eten dan het jaar ervoor. 28% zegt te overwegen om in de toekomst nog te minderen. Opvallend is dat het **aantal vegetariërs niet significant toeneemt** en dat ook het **aantal dagelijkse vleeseters stabiel** blijft. Het zijn vooral de mensen uit de tussencategorie, de consumenten die eerder al vlees afwisselden met vleesvervangers, die dat nog vaker doen.

Toch eten de **Belgen op redelijk regelmatige basis vlees** in vergelijking met de rest van Europa. 51% van onze landgenoten eet **meer dan drie keer per week** vlees. Alleen bij de Nederlanders ligt dat gemiddelde hoger.

**Aankopen vlees voor thuisverbruik in België  
(volume: vers + diepvries; exclusief gevogelte)**



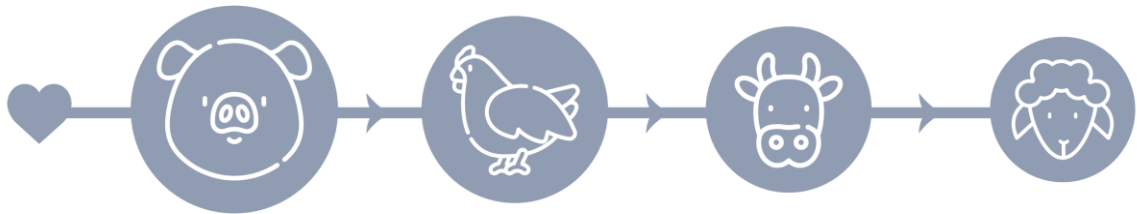
Bron: GfK Belgium

<sup>27</sup> [https://www.vlam.be/public/uploads/files/feiten\\_en\\_cijfers/vlees/Thuisverbruik\\_van\\_vlees\\_in\\_Belgie\\_in\\_2017\\_DEF.pdf](https://www.vlam.be/public/uploads/files/feiten_en_cijfers/vlees/Thuisverbruik_van_vlees_in_Belgie_in_2017_DEF.pdf)

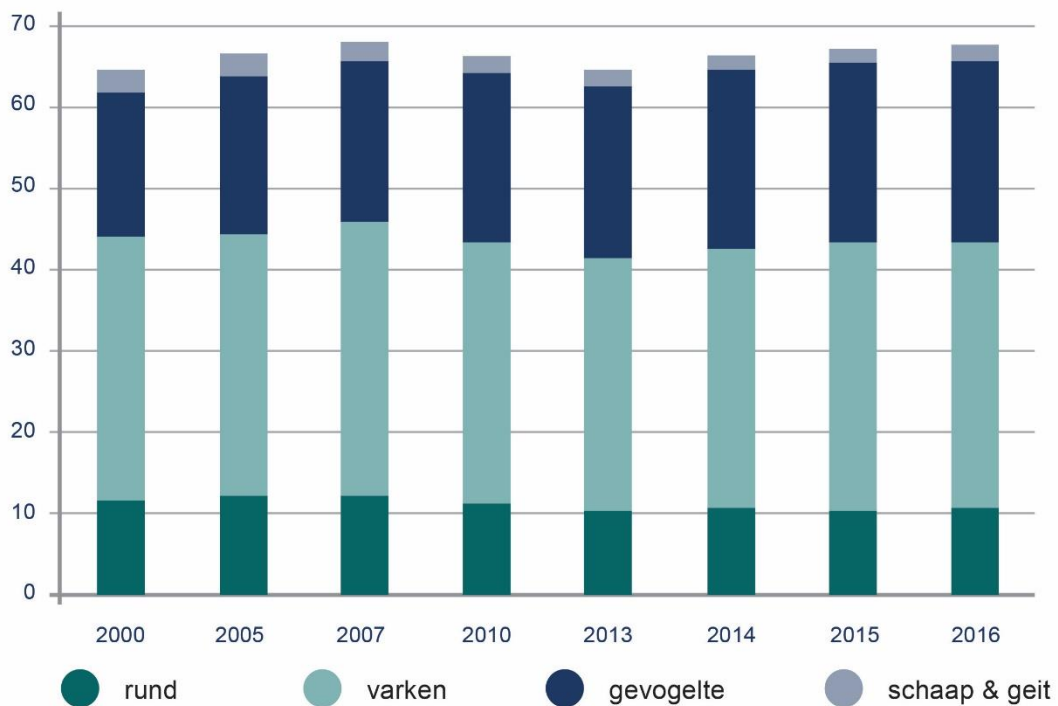
Graph: [https://www.vlam.be/public/uploads/files/feiten\\_en\\_cijfers/vlees/Thuisverbruik\\_van\\_vlees\\_in\\_Belgie\\_in\\_2017\\_DEF.pdf](https://www.vlam.be/public/uploads/files/feiten_en_cijfers/vlees/Thuisverbruik_van_vlees_in_Belgie_in_2017_DEF.pdf)

## In Europa ligt de trend echter geheel anders

De gemiddelde Europeaan eet blijkbaar **meer vlees** als het hem te koop wordt aangeboden **tegen lage prijzen**. De Europese Commissie (EC) denkt dat een ruime beschikbaarheid van vlees en, daarmee samenhangend, een lage prijs nog altijd de belangrijkste driver is voor vleesconsumptie op de interne markt. Varkensvlees blijft met voorsprong de meest geliefde vleessoort, gevolgd door kip. Pas daarna komt het duurdere rundvlees. Op afstand volgen schaaap en geit<sup>28</sup>.



### Totale vleesconsumptie in de EU



Bron: DG Agriculture and Rural Development

<sup>28</sup> Icon made by Freepik from www.flaticon.com

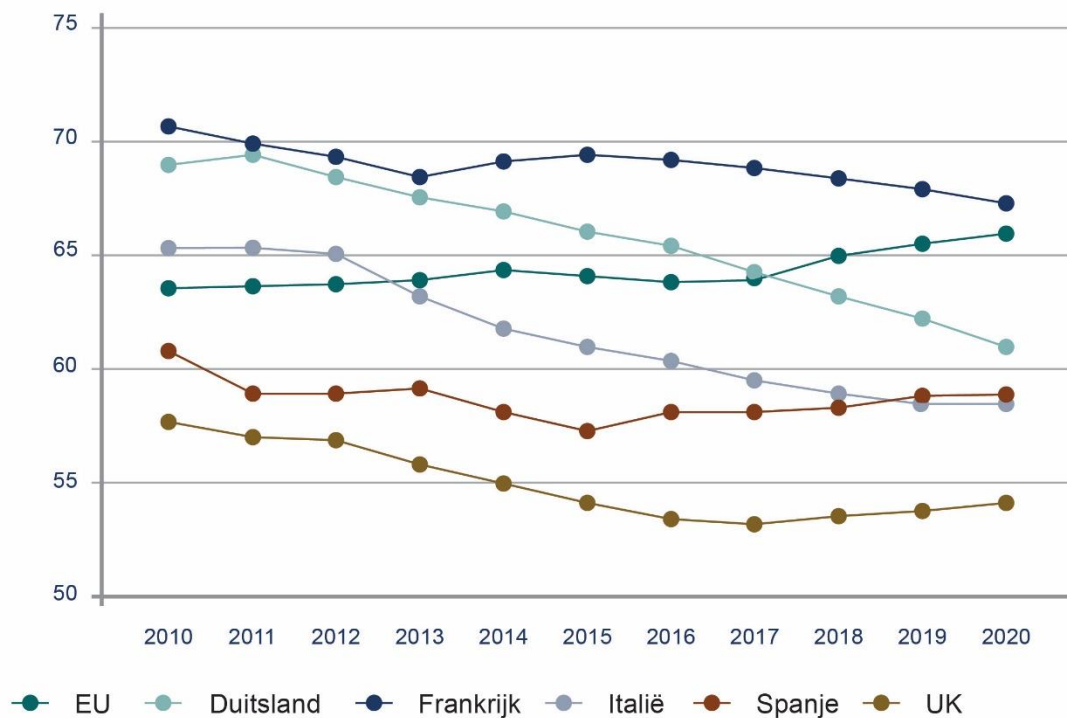


Onderstaande statistiek toont de per capita vleesconsumptie in de 5 grootste landen van de Europese Unie tussen 2010 en 2020. **De EU verwacht dus dat de vleesconsumptie per capita enkel zal stijgen** in de volgende jaren terwijl die in de 5 grootste landen zal dalen<sup>29</sup>. Het is dus belangrijk om dit in acht te nemen gezien België één van de leiders is op vlak van vleesexport binnen Europa.



**België is één van de leiders op vlak van vleesexport binnen Europa.**

**Voorspelling vleesconsumptie per capita  
Top 5 EU landen 2010-2020 in Kg**



<sup>29</sup> <https://www.statista.com/statistics/679528/per-capita-meat-consumption-european-union-eu/>



IMPACT VLEESINDUSTRIE OP **LOKALE ECONOMIE**